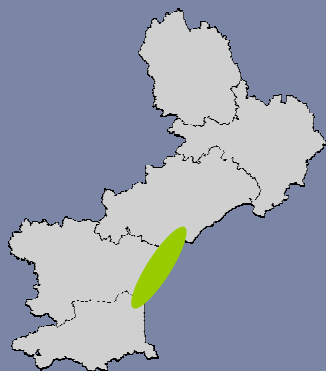


DIRECTIVE HABITATS FR-9102013

**COTES SABLEUSES DE L'INFRALITTORAL LANGUEDOCIEN**



Façade maritime  
Méditerranée

Secteur DH MED 03

**Région littorale :**

Languedoc-Roussillon

**Départements littoraux :**

Aude, Hérault

**Communes littorales :**

Agde, Vias, Portiragne, Sérignan, Valras, Vendres, Fleury, Narbonne, Gruissan, Port-La-Nouvelle, Leucate.

**Superficies :**

- Totale : 78 km<sup>2</sup>
- Eaux internat. : 0 km<sup>2</sup>
- DPM : 0 km<sup>2</sup>
- CELRL : 0 km<sup>2</sup>
- Autre terrestre : 0 km<sup>2</sup>

**Patrimoine naturel remarquable :**

Habitats d'intérêt communautaire : 3  
Espèces d'intérêt communautaire : 1

**Partenaires pour la gestion du site :**

- Etat (Préfecture maritime, affaires maritimes, services déconcentrés du Ministère chargé de l'Ecologie).
- Communes concernées, départements 34 et 11.
- organisations professionnelles (comité régional des pêches LR, Prud'homies)
- Parc Naturel Régional de la Narbonnaise en méditerranée, Commune de Leucate.



Photo Mathieu FOULQUIE

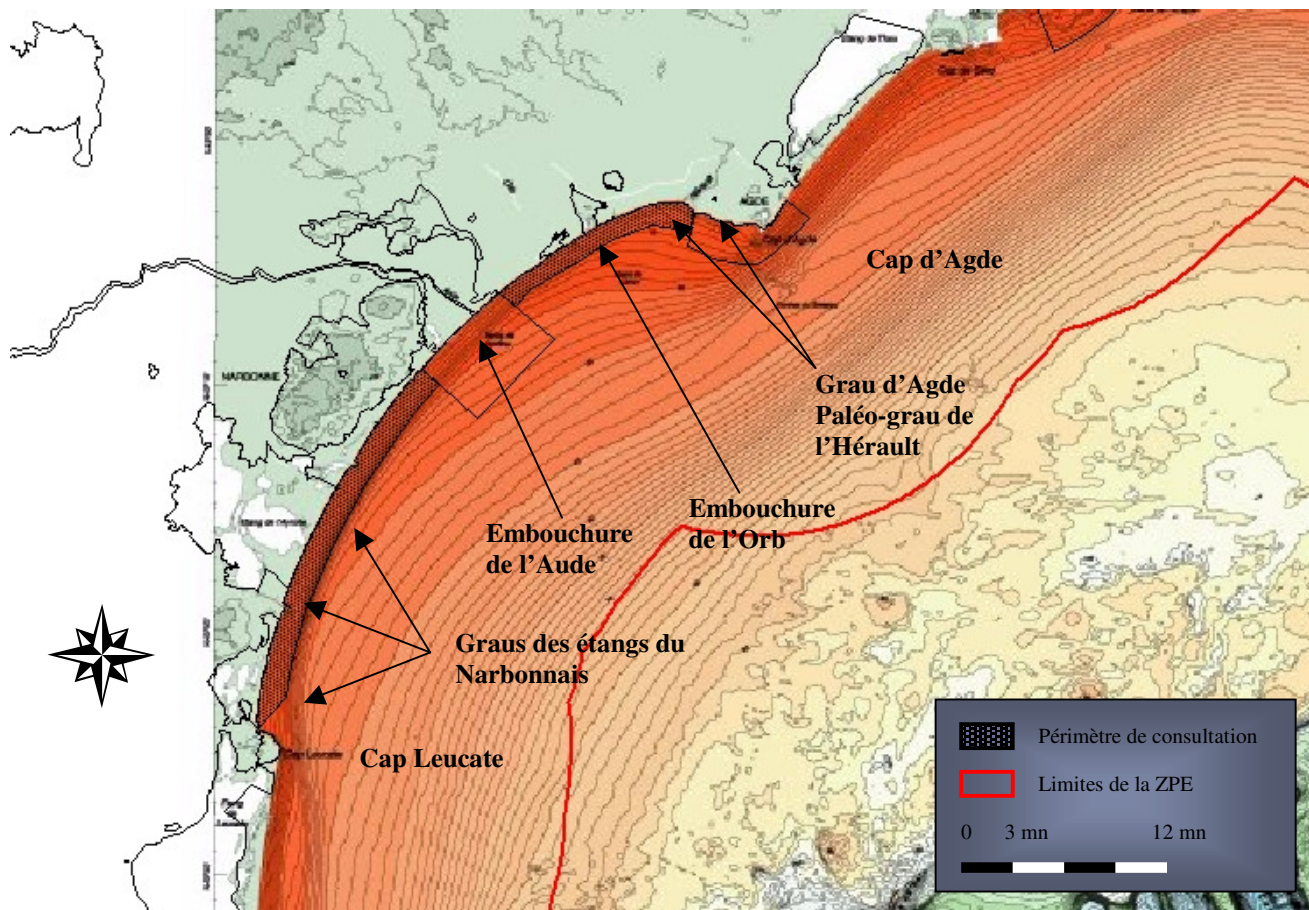
Le Languedoc est caractérisé par un littoral sableux entrecoupé par les quatre avancées rocheuses que sont le massif des Albères, le Cap Leucate, le Cap d'Agde et le mont Saint Clair. Ce littoral sableux, très mal connu, recèle toutefois une richesse systémique exceptionnelle en partie à l'origine des ressources halieutiques côtières de cette région. La géomorphologie littorale, le courant liguro-provençal ainsi que les dynamiques localisée en lien avec les débouchés fluviaux et les graus et paléo-graus des lagunes côtières, ont en effet structuré le cordon sableux immergé et généré des niches et des habitats tout à fait particuliers.

Les bancs de sables dynamiques à *Donax vittatus* et *D. trunculus* sont très connus commercialement ; Les « trous », lieu de reproduction et de concentration de nombreuses espèces sont quant à eux beaucoup mieux connus des pêcheurs et chasseurs que des scientifiques. Enfin, les sables à *Amphioxus*, rares et à forte valeur environnementale, sont dans notre région exceptionnels et attirent des scientifiques du monde entier. L'ensemble de ces habitats est aujourd'hui sous étudié tout en étant en première ligne des impacts liés à l'artificialisation du trait de côte et aux activités balnéaires.

**Intérêt européen :**

Ce site a pour objet d'inscrire dans le réseau un patrimoine rare, spécifique et original de l'habitat d'intérêt communautaire actuellement mal représenté en méditerranée « Bancs de sable à faible couverture d'eau marine ». On y retrouve les sables fins de haut niveau (1110-5), les sables bien calibrés (1110-6) et les sables grossiers sous influence des courants de fonds (1110-7) notamment à *Amphioxus*. Ce site intègre également par endroits des zones de sables-vaseux et de vases lagunaires et estuariennes (au niveau de l'embouchure de l'Aude essentiellement mais également au droit de certains graus peu artificialisés) (1130-2). Enfin, pour ce qui est des espèces, la Grande Cigale de mer (*Scyllarides latus*) représente une espèce phare fréquentant occasionnellement les « trous » littoraux.

### Carte du site proposé à la consultation.



### Justification du périmètre :

Le patrimoine en question est assez mal connu. Les informations recueillies, émanant en particulier des pêcheurs et de certains plongeurs ont permis d'identifier le secteur allant de Leucate à Agde comme le plus représentatif et le plus riche de la côte régionale en dehors du banc du Racou à Amphioxus déjà intégré au site Natura2000 « Ebouchure du Tech et Grau de la Massane ». Le secteur sud allant de Barcares à Elne aurait également pu faire l'objet d'une même attention bien que les graus et embouchures, sources de diversité et de présence des trous littoraux, y soient bien moins nombreux. A partir de l'est d'Agde, le secteur d'Agde à Sète ne semble pas présenter de richesse particulière et au-delà de Sète, la présence d'un plateau de beachroc superficiel empêche la formation très particulière des trous et des dunes dynamiques recherchées dans le présent site. Il a donc semblé pertinent de centrer le site habitat sur le secteur allant de la Tamarissière à Agde jusqu'au plateau rocheux du Cap Leucate.

De ce site est retiré momentanément le secteur déjà désigné de l'embouchure de l'Aude pour cause de non superposition de sites. Toutefois, il conviendra dans l'instruction de ce site de veiller à la mise en cohérence du site proposé et du site FR9101436 Cours inférieur de l'Aude avec le patrimoine naturel d'intérêt communautaire visé.

Il a été choisi de proposer pour ce site une limite en mer positionnée à 1 nautique de la ligne de base. Cette limite en mer pourra toutefois évoluer en fonction des apports des travaux d'expertise qui seront menés dans le cadre de l'élaboration du document d'objectif du site.

## Bibliographie

- AMOUREUX JM. : Communications personnelles ;
- BACHELET G., CASTEL J., DESPREZ M. et MARCHAND J., 1997 - Biocénoses des milieux estuariens. *In* DAUVIN J.C. (éd.), 130-140.
- BELLAN-SANTINI D., LACAZE J.C. et POIZAT C. (éd.), 1994 - Les biocénoses marines et littorales de Méditerranée. Synthèse, menaces et perspectives. Collection Patrimoines naturels, volume 19. Secrétariat de la faune et de la flore / MNHN, Paris, 246 p.
- BELLAN-SANTINI D., PICARD J. et ROMAN M.-L., 1984 -Contribution à l'étude des peuplements des invertébrés des milieux extrêmes. II. Distribution des crustacés de la macrofaune des plages du delta du Rhône. *Ecologia mediterranea*, 10(3-4) : 1-7.
- COSTA S. et PICARD J., 1958 - Recherches sur la zonation et les biocénoses des grèves de galets et de graviers des côtes méditerranéennes.
- Rapport et procès-verbaux des réunions CIESMM, 14 : 449-451.
- DAUVIN J.-C., BELLAN G., BELLAN-SANTINI D., CASTRIC A.,COMOLET-TIRMAN J., FRANCOUR P., GENTIL F., GIRARD A.,
- COFAS S., MAHÉ C., NOËL P. et DE REVIERS B., 1994 – Typologie des ZNIEFF-Mer, liste des paramètres et des biocénoses des côtes françaises métropolitaines. 2e édition. Collection Patrimoines naturels, volume 12. Secrétariat de la faune et de la flore / MNHN : 1-64.
- DESPREZ M., 1994 - Impact de l'extraction de granulats marins sur le milieu marin. Rapport GEMEL-IFREMER, 53 p.
- DUPUY de la GRANDRIVE R. Document d'Objectif du Site « Posidonies du Cap d'Agde. ADENA Déc 2007
- LARSONNEUR C., 1977 - La cartographie des dépôts meubles sur le plateau continental français, méthode mise au point et utilisée en Manche. *Journal de recherche océanographique*, 2 : 33-39.
- MASSÉ H., 1972a - Contribution à l'étude de la macrofaune de peuplements des sables fins infralittoraux de côtes de Provence. *Bulletin de la Société d'écologie*, 3(1) : 11-20.
- MASSÉ H., 1972b - Contribution à l'étude de la macrofaune de peuplements des sables fins infralittoraux de côtes de Provence. VII. Discussion, comparaison et interprétation des données quantitatives. *Téthys*, 4(2) : 397-422.
- PÉRÈS J.-M., 1967 - The Mediterranean benthos. *Oceanogr. Marine Biology Annual Review*, 5 : 449-553.
- PÉRÈS J.-M. et PICARD J., 1964 - Nouveau manuel de bionomie benthique de la Méditerranée. *Recueil des travaux de la station marine d'Endoume*, bulletin 31, fasc. 47 : 1-37.
- PICARD J., 1965 - Recherches qualitatives sur les biocénoses marines de substrats meubles dragables de la région marseillaise. *Recueil des travaux de la station marine d'Endoume*, 36(52) : 1-160.
- PIOCH S. : 2007 – Communication personnelle
- ROS J.-D., ROMERO J., BALLESTEROS E. et GILI J.-M., 1984 -Diving in blue water. The benthos : 233-295. *In* MARGALEF R.(ed.), *Western Mediterranean*. Pergamon Press, Oxford, 363 p.
- VACQUIER C. : Inventaire de la macrofaune benthique du golfe de Beauduc en vue de l'élaboration d'un protocole de suivi biologique du littoral marin du parc naturel régional de Camargue - Université de la Méditerranée, Centre d'Océanologie de Marseille