



**PRÉFET
DE L'AUDE**

*Liberté
Égalité
Fraternité*

**RECUEIL DES ACTES
ADMINISTRATIFS SPÉCIAL
N° 13 – JUILLET 2022**

PUBLIÉ LE 13 JUILLET 2022

DDTM

- SUEDT UFB

SOMMAIRE

DDTM

SUEDT-UFB

Arrêté préfectoral n° DDTM-SUEDT-UFB-2022-105 relatif au renforcement des mesures de prévention des incendies de forêts sur le massif de Fontfroide1

Arrêté préfectoral n° DDTM-SUEDT-UFB-2022-106 relatif au renforcement des mesures de prévention des incendies de forêts sur le massif des Pinèdes-Crémades 5



**PRÉFET
DE L'AUDE**

*Liberté
Égalité
Fraternité*

**Direction Départementale des
Territoires et de la Mer**

Arrêté préfectoral n° DDTM-SUEDT-UFB-2022-105
relatif au renforcement des mesures de prévention
des incendies de forêts sur le massif de Fontfroide

Le Préfet de l'Aude
Chevalier de la Légion d'Honneur
Chevalier dans l'Ordre National du Mérite

Vu le code forestier, et notamment ses articles L. 131-6, R. 163-2 et R. 163-6 ;

Vu le code général des collectivités territoriales, et notamment ses articles L. 2212-1, L. 2212-2, L. 2212-4, L. 2215-1 et L. 2215-3 ;

Vu le code de l'environnement, et notamment son article L. 362-1 ;

Vu le décret n°2010-146 du 16 février 2010 modifiant le décret n°2004-374 du 29 avril 2004 relatif aux pouvoirs des préfets, à l'organisation et à l'action des services de l'État dans les régions et les départements ;

Vu le décret du 17 février 2021 portant nomination de Monsieur Thierry BONNIER en qualité de préfet de l'Aude ;

Vu l'arrêté préfectoral n°DDTM-SUEDT-UFB-2019-082 approuvant le plan départemental de protection des forêts contre l'incendie pour la période 2018-2027 dans le département de l'Aude ;

Vu l'arrêté préfectoral n°SIDPC-2016-06-28-01 du 28 juin 2016 portant approbation des dispositions spécifiques ORSEC « feux de forêts » ;

Considérant l'importance des risques d'incendie de forêt pouvant affecter les zones météorologiques n°7, 8 et 9 du département de l'Aude ;

Considérant la nécessité de limiter la pénétration dans le massif de Fontfroide pendant les périodes à risque d'incendie afin d'une part, de prévenir les départs de feux et, d'autre part, d'éviter la mise en danger de la population ;

Considérant les risques de mise à feu par la mise en œuvre de travaux spécifiques ;

Considérant que les actions de chasse sur l'espèce sanglier sont nécessaires pour prévenir les dommages importants, notamment aux vignes, cultures et forêts ;

Sur proposition de Monsieur le directeur départemental des territoires et de la mer ;

ARRÊTE

ARTICLE 1

Afin de renforcer les mesures de prévention des incendies de forêt, de garantir la sécurité de la population, de faciliter la lutte contre les incendies et d'en limiter les conséquences, des mesures exceptionnelles précisées dans les articles suivants s'appliquent **du vendredi 15 juillet 2022 au dimanche 17 juillet 2022 inclus** au massif boisé de Fontfroide dont la limite géographique est définie en annexe.

ARTICLE 2

L'application de cet arrêté concerne l'entité géographique délimitée par le contour jaune sur le plan en annexe.

ARTICLE 3

A l'intérieur du massif défini ci-dessus, les travaux mécaniques susceptibles d'être à l'origine d'un départ de feu sont interdits, notamment :

- ✓ l'usage de tout appareil ou matériel pouvant être à l'origine d'un départ de feu notamment l'usage d'un poste à soudeuse, d'une tronçonneuse, d'une débroussailleuse ou d'une disqueuse ;
- ✓ l'usage de tout engin mécanisé à rotation rapide susceptible d'entraîner une projection d'étincelles ;
- ✓ tous les travaux mécaniques agricoles ou forestiers pouvant être à l'origine d'une étincelle tels que l'utilisation de chisel, le broyage de cailloux, le broyage de végétation, l'abattage d'arbres ou d'arbustes (liste non restrictive) ;
- ✓ l'usage d'épareuse et de trancheuse ;
- ✓ les travaux de creusement de tranchées en vue de la mise en place de câbles ou de canalisations.

ARTICLE 4

À l'intérieur du secteur défini à l'article 2 il est interdit au public :

1. de pénétrer à l'intérieur du massif (sauf par les routes identifiées en bleu sur la carte annexée au présent arrêté et pour lesquelles il n'y a qu'une interdiction de stationner) et d'emprunter de quelque manière que ce soit (à pied, vélo, cyclomoteur, cheval, voiture, etc.) les routes, chemins et pistes forestières dont l'accès sera condamné par une barrière mobile installée par la commune de situation selon le plan fourni en annexe ;
2. de stationner sur les voies communales où des panneaux d'interdiction de stationner auront été positionnés (cf.annexe).

ARTICLE 5

L' article 4 ne concerne pas :

- ✓ les services publics ;
- ✓ les acteurs du dispositif forestier de prévention ;
- ✓ les propriétaires ou les occupants du chef des propriétaires (les locataires, locataires saisonniers, fermiers, mandataires sont, par exemple, des « occupants du chef » du propriétaire. Ne sont pas considérés comme « occupants du chef » du propriétaire les personnes dont l'activité ne met pas en valeur le fond, notamment les détenteurs du droit de chasse) ;
- ✓ les salariés des entreprises installées dans le périmètre défini à l'article 2 ou qui ont besoin de s'y rendre pour des raisons de service (gestionnaires des réseaux d'eau potable ou d'eaux usées, ASF, opérateurs de téléphonie, gestionnaires du réseau de gaz, etc.) ;
- ✓ les apiculteurs ;
- ✓ les exploitants agricoles (uniquement pour les travaux autorisés, tels que traitement et arrosage).

ARTICLE 6

Par dérogation aux articles 1 et 4 du présent arrêté, les actions de chasse au sanglier sont autorisées jusqu'à 12h00 au sein du périmètre défini.

Les participants à ces actions de chasse prendront toutes précautions nécessaires pour éviter les départs de feu.

Le responsable de battue rappellera les règles élémentaires de prudence au regard du risque feu de forêt, en particulier :

- l'interdiction de fumer dans et à proximité des espaces naturels combustibles ;
- ne pas garer son véhicule devant une barrière ou un panneau et ne pas stationner sur les zones herbeuses ;
- laisser en tout lieu et tout temps le passage aux véhicules d'incendie et de secours.

Les chasseurs signaleront sans délai au CTA-CODIS (18 ou 112) tout départ de feu ou fumée.

Ils maintiendront l'intégralité du dispositif de fermeture en place durant la battue pour garantir l'information du public et s'assureront de la remise en place du dispositif à l'issue de l'action de chasse.

ARTICLE 7

Une surveillance de ce massif dont les accès sont interdits ou limités au public est assurée par les personnels de la Gendarmerie nationale, du Service départemental

d'incendie et de secours, de l'agence interdépartementale de l'Office national des forêts, de l'Office Français de la Biodiversité de l'Aude, de la Direction départementale des territoires et de la mer et par tous les acteurs du dispositif forestier de prévention répertoriés dans le plan ORSEC volet « feux de forêts ».

ARTICLE 8

Les infractions aux dispositions du présent arrêté sont passibles de l'amende prévue à l'article R 163-2 du Code Forestier.

ARTICLE 9

Tout recours à l'encontre du présent arrêté pourra être porté devant le tribunal administratif de MONTPELLIER soit par courrier adressé au 6, rue Pitot – CS 99002 34063 MONTPELLIER CEDEX 02, soit par voie électronique sur le site : <https://www.citoyens.telerecours.fr> , dans un délai de deux mois suivant sa notification ou sa publication. Dans ce même délai, un recours gracieux peut être présenté à l'auteur de la décision. Dans ce cas, le recours contentieux pourra être introduit dans les deux mois suivant la réponse (le silence gardé pendant les deux mois suivant le recours emporte le rejet de cette demande).

ARTICLE 10

La directrice de cabinet du préfet de l'Aude, secrétaire générale par intérim, le sous-préfet de Narbonne, les maires des communes de Bages, Bizanet, Fontjoncouse, Montsérét, Narbonne, Peyriac-de-Mer, Portel-des-Corbières, Saint-André-de-Roquelongue, Thézan-des-Corbières et Villesèque-des-Corbières , le directeur départemental des territoires et de la mer, le directeur du Service départemental d'incendie et de secours, le colonel commandant le groupement de Gendarmerie départementale de l'Aude, le directeur de l'Agence inter-départementale de l'Office national des forêts, le chef du Service départemental de l'Office français de la biodiversité sont chargés, chacun en ce qui le concerne, de l'exécution du présent arrêté, dont ampliation sera adressée aux maires des communes concernées.

Fait à Carcassonne le

13 juillet 2022

Le Préfet,

Thierry BONNIER

Arrêté préfectoral n° DDTM-SUEDT-UFB-2022-106
relatif au renforcement des mesures de prévention
des incendies de forêts sur le massif des Pinèdes Crémades

Le Préfet de l'Aude
Chevalier de la Légion d'Honneur
Chevalier dans l'Ordre National du Mérite

- Vu le code forestier, et notamment ses articles L. 131-6, R. 163-2 et R. 163-6 ;
- Vu le code général des collectivités territoriales, et notamment ses articles L. 2212-1, L. 2212-2, L. 2212-4, L. 2215-1 et L. 2215-3 ;
- Vu le code de l'environnement, et notamment son article L. 362-1 ;
- Vu le décret n°2010-146 du 16 février 2010 modifiant le décret n°2004-374 du 29 avril 2004 relatif aux pouvoirs des préfets, à l'organisation et à l'action des services de l'État dans les régions et les départements ;
- Vu le décret du 17 février 2021 portant nomination de Monsieur Thierry BONNIER en qualité de préfet de l'Aude ;
- Vu l'arrêté préfectoral n°DDTM-SUEDT-UFB-2019-082 approuvant le plan départemental de protection des forêts contre l'incendie pour la période 2018-2027 dans le département de l'Aude ;
- Vu l'arrêté préfectoral n°SIDPC-2016-06-28-01 du 28 juin 2016 portant approbation des dispositions spécifiques ORSEC « feux de forêts » ;
- Considérant l'importance des risques d'incendie de forêt pouvant affecter les zones météorologiques n°7, 8 et 9 du département de l'Aude ;
- Considérant la nécessité de limiter la pénétration dans le massif des Pinèdes Crémades pendant les périodes à risque d'incendie afin d'une part, de prévenir les départs de feux et, d'autre part, d'éviter la mise en danger de la population ;
- Considérant les risques de mise à feu par la mise en œuvre de travaux spécifiques ;
- Sur proposition de Monsieur le directeur départemental des territoires et de la mer ;

ARRÊTE

ARTICLE 1

Afin de renforcer les mesures de prévention des incendies de forêt, de garantir la sécurité de la population, de faciliter la lutte contre les incendies et d'en limiter les conséquences, des mesures exceptionnelles précisées dans les articles suivants s'appliquent **du vendredi 15 juillet 2022 au dimanche 17 juillet 2022 inclus** au massif boisé de Pinèdes Crémades dont la limite géographique est définie en annexe.

ARTICLE 2

L'application de cet arrêté concerne l'entité géographique délimitée par le contour jaune sur le plan en annexe.

ARTICLE 3

A l'intérieur du massif défini ci-dessus, les travaux mécaniques susceptibles d'être à l'origine d'un départ de feu sont interdits, notamment :

- ✓ l'usage de tout appareil ou matériel pouvant être à l'origine d'un départ de feu notamment l'usage d'un poste à soudeuse, d'une tronçonneuse, d'une débroussailleuse ou d'une disqueuse ;
- ✓ l'usage de tout engin mécanisé à rotation rapide susceptible d'entraîner une projection d'étincelles ;
- ✓ tous les travaux mécaniques agricoles ou forestiers pouvant être à l'origine d'une étincelle tels que l'utilisation de chisel, le broyage de cailloux, le broyage de végétation, l'abattage d'arbres ou d'arbustes (liste non restrictive) ;
- ✓ l'usage d'épareuse et de trancheuse ;
- ✓ les travaux de creusement de tranchées en vue de la mise en place de câbles ou de canalisations.

ARTICLE 4

À l'intérieur du secteur défini à l'article 2 il est interdit au public :

1. de pénétrer à l'intérieur du massif (sauf par les routes identifiées en bleu sur la carte annexée au présent arrêté et pour lesquelles il n'y a qu'une interdiction de stationner) et d'emprunter de quelque manière que ce soit (à pied, vélo, cyclomoteur, cheval, voiture, etc.) les routes, chemins et pistes forestières dont l'accès sera condamné par une barrière mobile installée par la commune de situation selon le plan fourni en annexe ;
2. de stationner sur le bas-côté :
 - ✓ des RD :
 - n°106 pour partie du village de Ferrals-les-Corbières au hameau de Villerouge-la-Crémade ;
 - n°161 pour partie du village de Boutenac jusqu'à la jonction avec la RD 261 ;

- ✓ sur les voies communales où des panneaux d'interdiction de stationner auront été positionnés (cf.annexe).

ARTICLE 5

L' article 4 ne concerne pas :

- ✓ les services publics ;
- ✓ les acteurs du dispositif forestier de prévention ;
- ✓ les propriétaires ou les occupants du chef des propriétaires (les locataires, locataires saisonniers, fermiers, mandataires sont, par exemple, des « occupants du chef » du propriétaire. Ne sont pas considérés comme « occupants du chef » du propriétaire les personnes dont l'activité ne met pas en valeur le fond, notamment les détenteurs du droit de chasse) ;
- ✓ les salariés des entreprises installées dans le périmètre défini à l'article 2 ou qui ont besoin de s'y rendre pour des raisons de service (gestionnaires des réseaux d'eau potable ou d'eaux usées, ASF, opérateurs de téléphonie, gestionnaires du réseau de gaz, etc.) ;
- ✓ les apiculteurs ;
- ✓ les exploitants agricoles (uniquement pour les travaux autorisés, tels que traitement et arrosage).

ARTICLE 6

Une surveillance de ce massif dont les accès sont interdits ou limités au public est assurée par les personnels de la Gendarmerie nationale, du Service départemental d'incendie et de secours, de l'agence de l'Office national des forêts de l'Aude-Pyrénées-Orientales-Ariège, de l'Office Français de la Biodiversité de l'Aude, de la Direction départementale des territoires et de la mer et par tous les acteurs du dispositif forestier de prévention répertoriés dans le plan ORSEC volet « feux de forêts ».

ARTICLE 7

Les infractions aux dispositions du présent arrêté sont passibles de l'amende prévue à l'article R 163-2 du Code Forestier.

ARTICLE 8

Tout recours à l'encontre du présent arrêté pourra être porté devant le tribunal administratif de MONTPELLIER soit par courrier adressé au 6, rue Pitot – CS 99002 34063 MONTPELLIER CEDEX 02, soit par voie électronique sur le site : <https://www.citoyens.telerecours.fr> , dans un délai de deux mois suivant sa notification ou sa publication. Dans ce même délai, un recours gracieux peut être présenté à l'auteur de la décision. Dans ce cas, le recours contentieux pourra être introduit dans les deux mois suivant la réponse (le silence gardé pendant les deux mois suivant le recours emporte le rejet de cette demande).

ARTICLE 9

La directrice de cabinet du préfet de l'Aude, secrétaire générale par intérim, le sous-préfet de Narbonne, les maires des communes de Boutenac, Fabrezan, Ferrals-les-Corbières, Lagrasse, Luc-sur-Orbieu, Lézignan-Corbières, Ribaute, Saint-Laurent-de-la-Cabrerisse, Thézan-des-Corbières et Tournissan, le directeur départemental des territoires et de la mer, le directeur du Service départemental d'incendie et de secours, le colonel commandant le groupement de Gendarmerie départementale de l'Aude, le directeur de l'Agence inter-départementale de l'Office national des forêts, le chef du Service départemental de l'Office français de la biodiversité sont chargés, chacun en ce qui le concerne, de l'exécution du présent arrêté, dont ampliation sera adressée aux maires des communes concernées.

Fait à Carcassonne le 13 juillet 2022

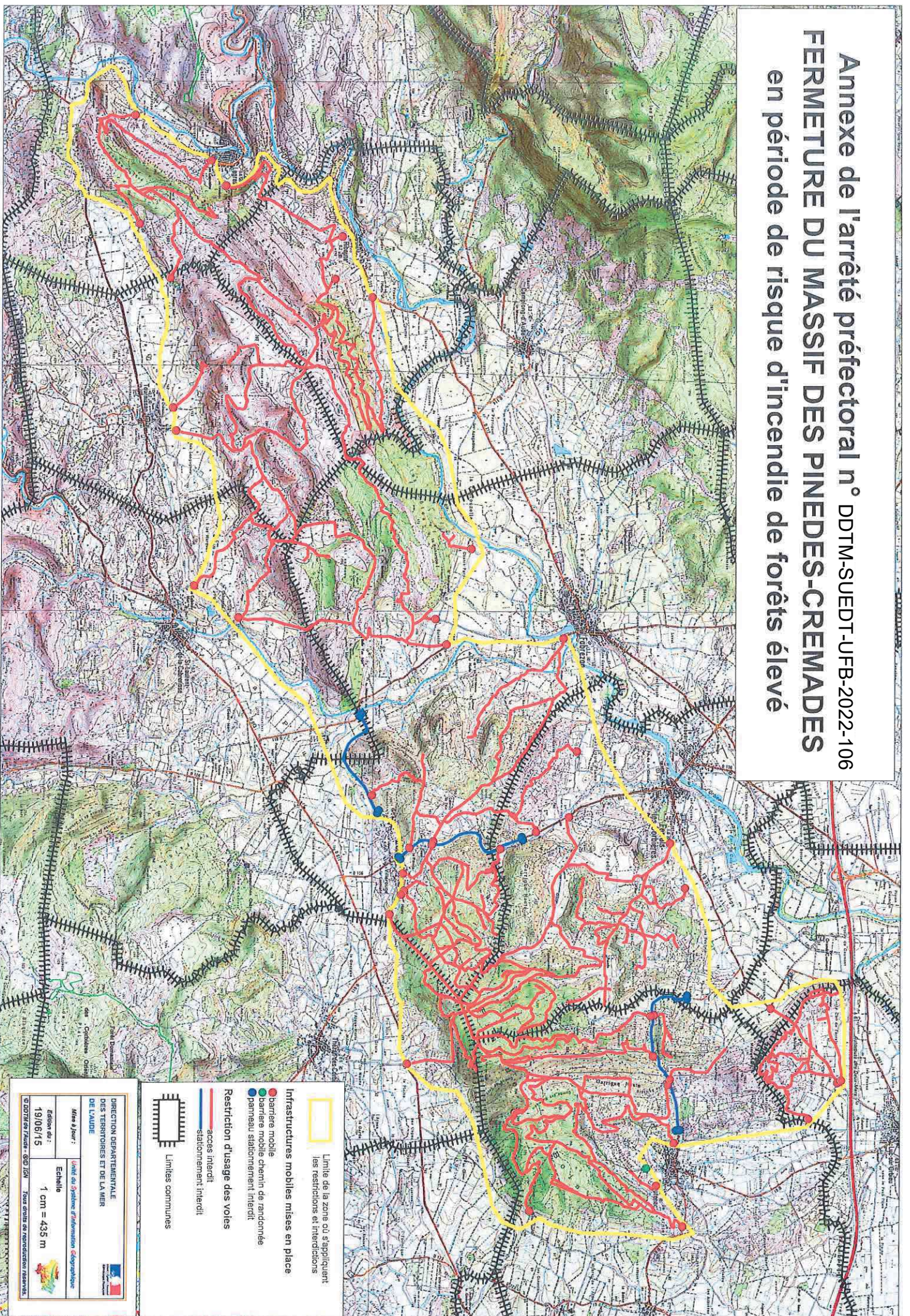
Le Préfet

Thierry BONNIER

Annexe de l'arrêté préfectoral n° DDTM-SUEDT-UFB-2022-106

FERMETURE DU MASSIF DES PINEDES-CREMADES

en période de risque d'incendie de forêts élevé



Infrastructures mobiles mises en place

- barrière mobile
- barrière mobile chemin de randonnée
- panneau stationnement interdit

Restriction d'usage des voies

- accès interdit
- stationnement interdit

Limites communes

□ Limite de la zone où s'appliquent les restrictions et interdictions

DIRECTION DÉPARTEMENTALE
DES TERRITOIRES ET DE LA MER
DE LAUDE

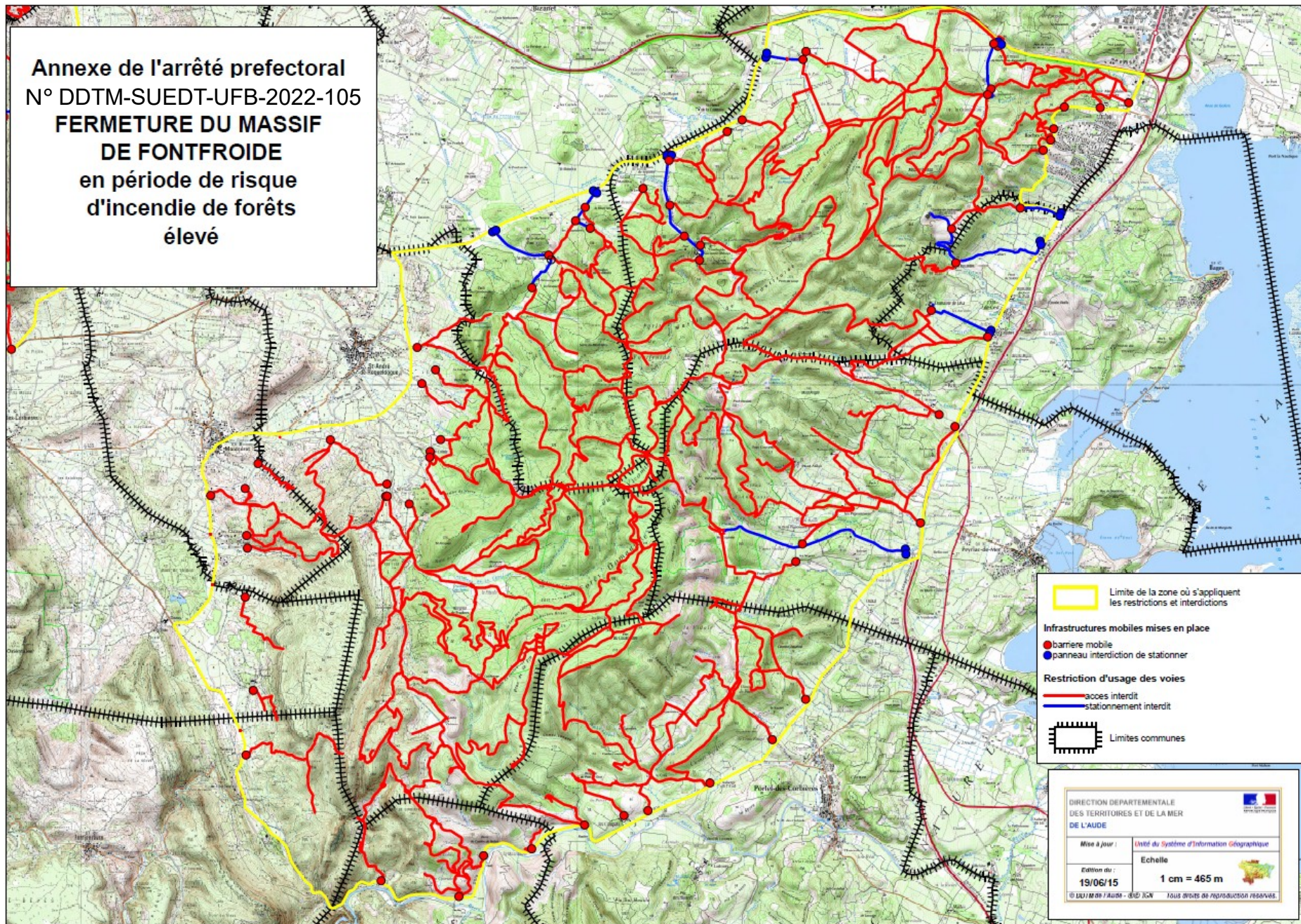
Mise à jour :
Édition de :
19/06/15

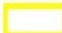
Vale de système d'information Géographique

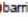
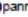
Echelle
1 cm = 435 m



DDTM de Laude - 06 156 - Tous droits de reproduction réservés


**Annexe de l'arrêté préfectoral
N° DDTM-SUEDT-UFB-2022-105
FERMETURE DU MASSIF
DE FONTFROIDE
en période de risque
d'incendie de forêts
élevé**



 Limite de la zone où s'appliquent les restrictions et interdictions

Infrastructures mobiles mises en place
 barrière mobile
 panneau interdiction de stationner

Restriction d'usage des voies
 accès interdit
 stationnement interdit

 Limites communes

DIRECTION DÉPARTEMENTALE
DES TERRITOIRES ET DE LA MER
DE L'AUDE

Mise à jour :  Unité du Système d'Information Géographique

Echelle
Edition du : 19/06/15 1 cm = 465 m 

© DDTM DE L'AUDE - IGN - Tous droits de reproduction réservés