



PREFET DE L'AUDE

RECUEIL DES ACTES ADMINISTRATIFS

PUBLIE LE 20 JUILLET 2015

SPECIAL N ° 10 - JUILLET 2015

DDTM

SOMMAIRE

DDTM

DDTM-SEMA

Arrête préfectoral n° DDTM-SEMA-2015-0016 portant mise en place de mesures de restrictions provisoires des usages de l'eau liées à l'état de la sécheresse.....1



Liberté • Égalité • Fraternité
RÉPUBLIQUE FRANÇAISE

PREFET DE L'AUDE

**Arrête préfectoral n° DDTM-SEMA-2015-0016
portant mise en place de mesures de restrictions provisoires des usages de l'eau
liées à l'état de la sécheresse**

Le Préfet de l'Aude
Chevalier de la Légion d'Honneur,

VU le Code Général des Collectivités Territoriales ;

VU le Code de l'Environnement, notamment ses articles L.211-1, L.211-3, L.211-8, L.214-1 et 6 L.215-7, L.215-10 et R.211-66 à 70 ;

VU le décret n° 2004-374 du 29 avril 2004 relatif au pouvoir des préfets, à l'organisation et à l'action des services de l'Etat dans les régions et les départements ;

VU le Schéma Directeur d'Aménagement et de Gestion des Eaux du bassin Rhône-Méditerranée approuvé le 20 novembre 2009 ;

VU l'arrêté-cadre n°2006-11-2783 du 21 juillet 2006 définissant les modes de gestion d'une sécheresse dans le bassin versant de l'Aude ;

VU l'arrêté-cadre n°DDTM-SEMA-2015-0014 du 03 juillet 2015 portant définition d'un plan d'action sécheresse dans le département de l'Aude ;

VU la circulaire du 15 mars 2005 relative au guide méthodologique pour la prise des mesures exceptionnelles pour les prélèvements d'eau en période de sécheresse ;

VU la circulaire du 04 juillet 2005 relative à la gestion de la ressource en eau en période de sécheresse ;

VU la circulaire du 07 juillet 2005 relative à la gestion des risques sanitaires liés aux eaux destinées à la consommation humaine, et aux eaux de baignade, en période de sécheresse susceptible de conduire à des limitations des usages de l'eau ;

VU la circulaire du 18 mai 2011 relative aux mesures exceptionnelles de limitation ou de suspension des usages de l'eau en période de sécheresse ;

CONSIDERANT que la situation générale des ressources en eaux dans le département justifie une vigilance accrue de la part de tous les usagers, professionnels ou particuliers ;

CONSIDERANT que le débit de l'Argent-Double a franchi son seuil de crise, en raison de la situation météorologique actuelle (températures élevées, pluviométrie nulle) et des prélèvements réalisés dont l'irrigation agricole ;

CONSIDERANT la nécessité de réduire l'usage de l'eau pour garantir la satisfaction des besoins prioritaires et notamment l'alimentation en eau potable, la salubrité en aval des

agglomérations et la protection des milieux aquatiques naturels ;

CONSIDERANT la proposition du comité de gestion de l'eau du 09 juillet 2015 de mettre en place des restrictions d'usage de l'eau pour les communes situées dans le secteur Argent-Double qui englobe le bassin versant de l'Argent-Double et les affluents rive gauche de l'Aude entre la Clamoux et l'Ognon ;

SUR proposition de Monsieur le secrétaire général de la préfecture de l'Aude,

ARRETE

ARTICLE 1 : OBJET DE L'ARRETE

Le présent arrêté définit les mesures de restrictions provisoires des usages de l'eau liées à l'état de sécheresse dans le département de l'Aude.

ARTICLE 2 : SECTEURS CONCERNES PAR DES MESURES DE GESTION

Au regard de la situation hydrologique des secteurs audois et au vu des mesures déjà mises en place dans les départements limitrophes sur les secteurs qu'ils partagent avec l'Aude, sont définis les niveaux suivants :

Zones d'alerte audoises	Niveau défini dans l'Aude
Secteur Cesse	vigilance
Secteur Argent-Double	crise
Secteur Orbiel	vigilance
Secteur Orbieu	vigilance
Secteur Aude aval, Berre et Rieu	vigilance
Secteur Aude amont	vigilance
Axe réalimenté de l'Aude amont	vigilance
Axe réalimenté de l'Aude médiane et aval	vigilance

Zones d'alerte communes avec l'Hérault	
Secteur de la nappe Astienne	
Secteur du système Orb réalimenté	

Zones d'alerte communes avec les Pyrénées-Orientales	
Secteur de la nappe plio-quadernaire de la plaine du Roussillon	
Secteur de l'Agly	

Zone d'alerte communes avec l'Ariège	
---	--

Secteur de l'Hers Vif	
Zone d'alerte gérées avec la Haute-Garonne	
Secteur de l'Hers Mort	

ARTICLE 3 : MESURES CORRESPONDANT AU NIVEAU DE VIGILANCE

Sur le territoire des communes listées dans l'annexe 2, inclus dans les zones d'alerte sécheresse placées en niveau de vigilance, les mesures suivantes s'appliquent :

Il est demandé :

- A tout utilisateur d'eau d'optimiser ses consommations, qu'elles soient destinées à usage personnel ou professionnel ;
- Aux exploitants de stations d'épuration d'effectuer une surveillance accrue de leurs installations ;
- Aux maires et aux compagnies fermières gérant la distribution de l'eau potable, d'effectuer une surveillance accrue de leur ressource en eau et du marnage de leur réservoir ;
- Aux activités industrielles, agricoles et commerciales de limiter au strict nécessaire leur consommation d'eau.

Il est rappelé aux bénéficiaires de droits de prélèvement en cours d'eau, l'obligation de respecter les débits réservés réglementaires.

Enfin, Il est recommandé à l'ensemble des collectivités publiques concernées, d'être exemplaires dans ce domaine, et de relayer par tout moyen de communication appropriée, les objectifs d'économie d'eau poursuivis. Toute difficulté rencontrée devra faire l'objet d'une information à la Direction Départementale des Territoires et de la Mer de l'Aude.

ARTICLE 4 : MESURES CORRESPONDANT AU NIVEAU DE CRISE

Sur le territoire des communes listées dans l'annexe 3, inclus dans le secteur placé en situation de crise, les mesures suivantes s'appliquent aux usages desservis strictement par les ressources superficielles (cours d'eau, nappe d'accompagnement) situées dans le secteur « Argent-Double » :

Usages	Mesures de crise
Usages de l'eau domestique	<ul style="list-style-type: none"> • L'arrosage des pelouses, espaces verts publics et privés, jardins d'agrément est interdit (les jardins potagers ne sont pas concernés). • L'arrosage des espaces sportifs de toute nature est interdit sauf le mercredi de 20 heures à 8 heures. Un registre de prélèvement devra être rempli hebdomadairement. • Le lavage des voitures est interdit hors des installations

Usages	Mesures de crise
	<p>professionnelles sauf pour les véhicules ayant une obligation réglementaire (sanitaires, alimentaires ou techniques) et pour les organismes liés à la sécurité publique.</p> <ul style="list-style-type: none"> • Le remplissage des piscines est interdit ; toutefois la remise à niveau des piscines existantes est autorisée entre 20 heures à 8 heures. • Le lavage à l'eau des voiries est interdit, sauf impératifs sanitaires et à l'exception des lavages effectués par des balayeuses laveuses automatiques. • Le nettoyage des terrasses et des façades ne faisant pas l'objet de travaux est interdit. • L'alimentation en eau de plans d'eau et des canaux d'agrément, en particulier ceux desservant les anciens moulins, est interdite. Une attention particulière sera portée à ces opérations afin de ne pas porter préjudice à la faune piscicole lors de la fermeture de ces canaux. • Les fontaines publiques en circuit ouvert doivent être arrêtées.
Usages de loisir	<ul style="list-style-type: none"> • L'arrosage des golfs est interdit, sauf le mercredi, pour les greens et départs, de 20 heures à 8 heures. Un registre de prélèvement devra être rempli hebdomadairement. • Les activités aquatiques de loisirs (pédestre, équestre, motorisée,...) sont interdites.
Usages industriels	<ul style="list-style-type: none"> • Les activités industrielles et commerciales devront limiter au strict nécessaire leur consommation d'eau. Le registre de prélèvement réglementaire devra être rempli hebdomadairement. • Les ICPE devront respecter les dispositifs s'appliquant en cas de sécheresse contenus dans leurs arrêtés d'autorisation.
Stations d'épuration des eaux usées	<ul style="list-style-type: none"> • Les gestionnaires d'installations demandent l'autorisation préalable, aux services de police des eaux, de réaliser des interventions susceptibles de générer un rejet dépassant les normes autorisées, notamment les opérations portant sur les organes de traitement ou les opérations d'entretien des réseaux (curages...). Cette autorisation sera réservée aux cas exceptionnels de travaux d'urgence ou ceux en cours ne pouvant être interrompus.

- L'arrosage des cultures par prélèvement direct dans l'Argent-Double est interdit sauf :
 - le mardi de 20 heures à 8 heures en rive gauche des cours d'eau,
 - le jeudi de 20 heures à 8 heures en rive droite des cours d'eau.
- L'arrosage des cultures à partir d'un prélèvement en nappe d'accompagnement et en système goutte à goutte est autorisé toutes les nuits de 20 heures à 8 heures.
- Les prélèvements destinés à arroser de façon gravitaire les jardins potagers collectifs sont interdits sauf les samedi et mercredi de 16 à 22 heures,
- Les préleveurs, bénéficiant du règlement d'arrosage, prévu à l'article 9-1 de l'arrêté cadre n°DDTM-SEMA-2015-0014 du 03 juillet 2015 et validé par l'Etat, appliquent les modalités de restriction qui y sont inscrites.

Toute infraction aux dispositions du présent arrêté est passible des sanctions prévues à l'article R.216-9 du code de l'environnement.

Il est, par ailleurs, rappelé que tout prélèvement d'eau dans les cours d'eau et leurs nappes d'accompagnement est soumis à autorisation préalable. Toute infraction à cette disposition pourra faire l'objet d'un procès-verbal qui sera transmis au procureur de la République.

ARTICLE 5

Les prélèvements réalisés dans une retenue d'irrigation alimentée en dehors de la période d'étiage et ne présentant pas de communication avec la nappe d'accompagnement de la ressource (dite retenue collinaire) ne sont pas soumis à des mesures de restriction.

Les prélèvements d'eau destinés à l'abreuvement des animaux ne sont pas soumis à des mesures de restriction.

ARTICLE 6

Le présent arrêté prend effet immédiatement et est applicable **au plus tard jusqu'au 31 octobre 2015**.

ARTICLE 7

Les dispositions du présent arrêté pourront faire l'objet d'un recours auprès du juge administratif dans un délai de deux mois à compter de sa date de prise d'effet.

La présente décision sera mise à la disposition du public sur le site internet de la préfecture pendant 4 mois au moins.

La présente décision sera affichée dans toutes les mairies des communes figurant dans l'annexe 2 pendant une durée de 4 mois.

ARTICLE 8

Le présent arrêté fera l'objet d'une communication dans un journal local ou régional diffusé dans le département de l'Aude.

ARTICLE 9

Les collectivités locales peuvent à tout moment prendre par arrêté municipal des mesures de restriction plus contraignantes et adaptées à une situation localisée en fonction des ressources en eau de leur territoire, en application du code général des collectivités territoriales (article L.2212-2 du CGCT) sur le fondement de la salubrité et de la sécurité. Ces arrêtés sont envoyés pour information à la Préfecture, la Direction Départementale des Territoires et de la Mer ainsi qu'à l'Agence Régionale de Santé.

ARTICLE 10

Le secrétaire général de la préfecture, la sous-préfète de Narbonne, la sous-préfète de Limoux, le directeur départemental des Territoires et de la Mer, le directeur de l'Agence Régionale de Santé, le directeur départemental de la Sécurité Publique, le commandant du groupement de gendarmerie, le directeur régional des Voies Navigables de France, le président de la fédération départementale pour la pêche et la protection du milieu aquatique de l'Aude, le chef du service départemental de l'ONEMA, le directeur régional de l'Environnement de l'Aménagement et du Logement, les maires des communes dont la liste figure en annexe au présent arrêté, sont chargés, chacun en ce qui le concerne, de l'exécution du présent arrêté qui sera publié au recueil des actes administratifs de la préfecture de l'Aude.

Une copie du présent l'arrêté sera adressé au :

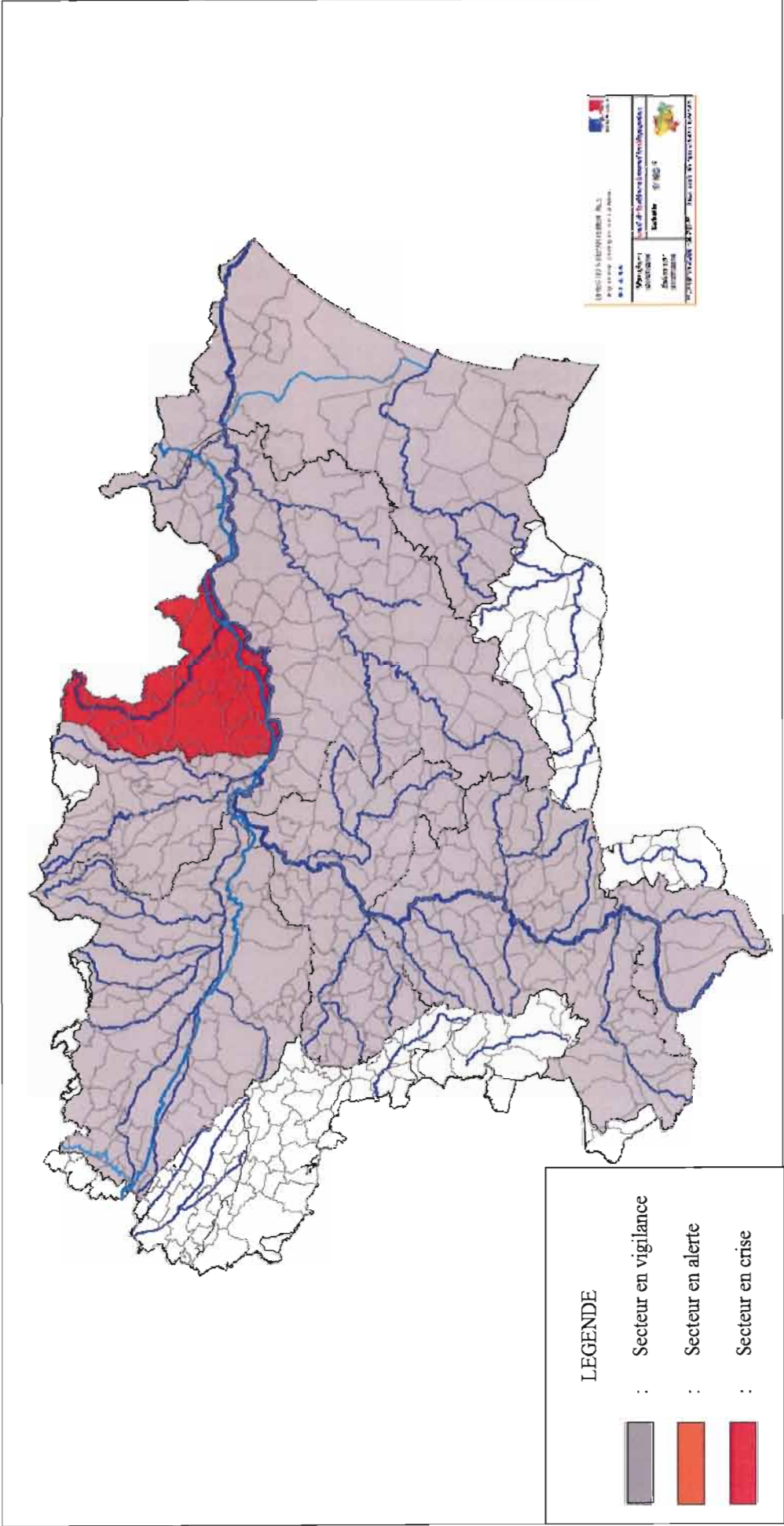
- Directeur de l'Eau et de la Biodiversité,
- Préfet de la région Rhône-Alpes, coordonnateur du bassin Rhône-Méditerranée,
- aux préfets des départements limitrophes (Hérault, Pyrénées-Orientales, Ariège et Haute-Garonne).

Carcassonne, le 15 JUL. 2015



LE PREFET DE L'AUDE
Jean-Marc SABATHÉ

ANNEXE 1 : Etat de la sécheresse dans le département de l'Aude



ANNEXE 2 : liste des communes situées dans un secteur en vigilance

Secteur Orbieu		
Albas	Floure	Ornaisons
Albières	Fontcouverte	Palairac
Arquettes en Val	Fontiès d'Aude	Palaja
Auriac	Fontjoncouse	Pradelles en Val
Barbaira	Fourtou	Raissac d'Aude
Berriac	Jonquières	Ribaute
Bizanet	Labastide en Val	Rieux en Val
Bouisse	Lagrasse	Roquecourbe
Boutenac	Lairière	Saint André de Roquelongue
Camplong d'Aude	Lanet	Saint Couat d'Aude
Canet	Laroque de Fa	Saint Laurent de la Cabrerisse
Capendu	Lézignan Corbières	Saint Martin des Puits
Carcassonne	Luc-sur-Orbieu	Saint Pierre des Champs
Castelnau d'Aude	Marcorignan	Salza
Caunettes en Val	Massac	Serviès en Val
Clermont sur Lauquet	Mayronnes	Talairan
Comigne	Montbrun des Corbières	Taurize
Conilhac Corbières	Montirat	Termes
Coustouge	Montjoi	Thézan des Corbières
Cruscades	Montlaur	Tournissan
Davejean	Montsérét	Tourouzelle
Douzens	Monze	Trèbes
Escales	Moussan	Vignevieille
Fabrezan	Mouthoumet	Villar en Val
Félines Termenès	Moux	Villedaigne
Ferrals les Corbières	Narbonne	Villeroige Termenès
	Névian	Villetritouts

Secteur Cesse		
Argens Minervois	Marcorignan	Saint Marcel
Bize Minervois	Mirepeisset	Saint Nazaire
Ginestas	Paraza	Sainte Valière
Mailhac	Pouzols Minervois	Sallèles d'Aude
	Roubia	Ventenac en Minervois

Secteur Orbiel		
Aragon	Lastours	Salsigne
Bagnoles	Laure Minervois	Trassanel
Bouilhonnac	Les Ilhes	Trèbes
Brousses et Villaret	Les Martyrs	Villalier
Cabrespine	Limousis	Villanière
Carcassonne	Malves en Minervois	Villardonnal
Castans	Mas Cabardès	Villarzel Cabardès
Caudebronde	Miraval Cabardès	Villedubert
Conques-sur-Orbiel	Montolieu	Villegailhenc
Cuxac Cabardès	Pennautier	Villegly
Fontiers Cabardès	Pradelles Cabardès	Villemoustaussou
Fournes Cabardès	Roquefère	Villeneuve Minervois
Fraisse Cabardès	Rustiques	
La Tourette	Sallèles Cabardès	
Labastide Esparbairénque		

Secteur Aude aval		
Albas	Fontjoncouse	Roquefort des Corbières
Argeliers	Fraisse des Corbières	Saint André de Roquelongue
Armissan	Ginestas	Saint Jean de Barrou
Bages	Gruissan	Saint Marcel d'Aude
Bizanet	La Palme	Sallèles d'Aude
Bize Minervois	Mirepeisset	Salles d'Aude
Cascastel des Corbières	Montredon des Corbières	Sigean
Caves	Moussan	Talairan
Coursan	Narbonne	Thézan des Corbières
Cuxac d'Aude	Névian	Treilles
Durban des Corbières	Ouveillan	Villeneuve les Corbières
Embres et Castelmaure	Peyriac de Mer	Villesèque des Corbières
Feuilla	Port La Nouvelle	Vinassan
Fitou	Portel des Corbières	Leucate
Fleury	Quintillan	

Secteur Aude amont

Ajac	Espéraza	Pauligne
Alaigne	Espezet	Peyrolles
Alairac	Fa	Pieusse
Albières	Fajac en Val	Pomas
Alet-les-Bains	Fenouillet du Razès	Pomy
Antugnac	Ferran	Preixan
Arques	Festes et Saint André	Puilaurens
Artigues	Fontanès de Sault	Puivert
Aunat	Fourtou	Quillan
Axat	Gaja et Villedieu	Quirbajou
Belcaire	Galinagues	Rennes le Château
Belcastel et Buc	Gardie	Renne les Bains
Belfort-sur-Rebenty	Ginoles	Rivel
Bellegarde du Razès	Gramazie	Rodome
Belvèze du Razès	Granès	Roquefeuil
Belvianes et Cavirac	Greffeil	Roquefort de Sault
Belvis	Hounoux	Roquetaillade
Bessède de Sault	Joucou	Rouffiac d'Aude
Bouisse	La Bezole	Roullens
Bouriège	La Courtète	Routier
Bourigeole	La Digne d'Amont	Rouvenac
Brenac	La Digne d'Aval	Saint Couat du Razès
Brézilhac	La Fajolle	Saint Ferriol
Brugairolles	La Serpent	Saint Hilaire
Bugarach	Ladern sur Lauquet	Saint Jean de Paracol
Cailhau	Lauraguel	Saint Julia de Bec
Cailla	Lavalette	Saint Just et le Bézu
Cambieure	Le Bousquet	Saint Louis et
Campagna de Sault	Le Clat	Parahou
Campagne sur Aude	Leuc	Saint Martin de
Camurac	Lignairolles	Villereglan
Carcassonne	Limoux	Saint Martin Lys
Cassaignes	Loupia	Saint Polycarpe
Castelreng	Luc sur Aude	Sainte Colombe sur
Caunette sur Lauquet	Magrie	Guette
Cavanac	Maras	Salvezines
Cazilhac	Malviès	Serres
Cépie	Marsa	Sougraigne
Clermont sur Lauquet	Mas des Cours	Terroles
Comus	Mazerolles du Razès	Tourelles
Conilhac de la Montagne	Mazuby	Valmigère
Coudons	Mérial	Vérasa
Couffoulens	Missègre	Verzeille
Couiza	Montazels	Villar Saint Anselme

Counozouls Cournanel Coustaussa Donazac Escouloubre Escueillens et Saint Just	Montclar Montgradail Monthaut Nébias Niort de Sault Palaja	Villardebelle Villarzel-du-Razès Villebazy Villefloure Villemonguier d'Aude
--	---	---

Secteur Fresquel		
Airoux Alairac Alzonne Aragon Arzens Baraigne Bram Brézilhac Brousses et Villaret Cailhau Cailhavel Carcassonne Carlipa Castelnaudary Caudebronde Caux et Sauzens Cenne Monestiés Cuxac Cabardès Fanjeaux Fendeille Ferran Fontiers Cabardès Issel La Cassaigne	La Force La Pomarède Labastide d'Anjou Labécède Lauragais Lacombe Laprade Lasbordes Lasserre de Prouilhe Laurabuc Laurac Lavalette Les Brunels Les Cassés Les Martyrs Mas Saintes Puelles Mireval Lauragais Montferrand Montmaur Montolieu Montréal Moussoulens Pennautier Pexiora Peyrens	Pezens Puginier Raissac sur Lampy Ricaud Saint Denis Saint Martin Lalande Saint Martin le Vieil Saint Papoul Saint Paulet Sainte Eulalie Saissac Souilhanel Souilhe Soupex Tréville Ventenac Cabardès Verdun en Lauragais Villasavary Villemagne Villemoustaussou Villeneuve la Comptal Villeneuve les Corbières Villepinte Villesèquelande Villesisclè Villespy

Axe Aude Amont		
Alet les Bains	Couffoulens	Pieusse
Artigues	Couiza	Pomas
Aunat	Cournanel	Preixan
Axat	Escouloubre	Quillan
Belvianes et Cavirac	Espéraza	Quirbajou
Bessède de Sault	Fontanès de Sault	Roquefort de Sault
Campagne sur Aude	Le Clat	Rouffiac d'Aude
Carcassonne	Limoux	Saint Martin Lys
Cavanac	Luc sur Aude	Sainte Colombe sur Guette
Cépie	Montazels	

Axe Aude Médiane et Aval		
Argens Minervois	Fleury	Raissac d'Aude
Azille	Floure	Roquecourbe Minervois
Barbaira	Fontiès d'Aude	Roubia
Berriac	Homps	Saint Couat d'Aude
Blomac	La Redorte	Saint Marcel sur Aude
Canet	Lézignan	Saint Nazaire d'Aude
Capendu	Marcorignan	Sallèles d'Aude
Carcassonne	Marseillette	Salles d'Aude
Castelnau d'Aude	Moussan	Tourouzelle
Coursan	Narbonne	Trèbes
Cuxac d'Aude	Paraza	Ventenac en Minervois
Douzens	Puichéric	Villedubert

ANNEXE 3 : liste des communes situées dans un secteur en crise

Secteur Argent Double		
Aigues Vives Argens Minervois Azille Badens Bagnoles Blomac Cabrespine Caunes Minervois Citou	Homps La Redorte Laure Minervois Lespinassière Marseillette Pépieux Peyriac Minervois Puichéric	Rieux Minervois Rustiques Saint Frichoux Trausse Trèbes Villarzel Cabardès Villeneuve Minervois

