

Le 4/10/2016

neoen
renouvelle l'énergie

Composite
composite



NOTICE PAYSAGÈRE • **POSTE DE TRANSFORMATION**
DE RACCORDEMENT DE LA CENTRALE PHOTOVOLTAÏQUE D'ANTUGNAC (11)
INCLUANT DEUX SIMULATIONS SUPPLEMENTAIRES EN PIECES COMPLEMENTAIRES



NOVEMBRE 2015

Le présent dossier concerne le poste de transformation de raccordement de la centrale photovoltaïque d'Antugnac. Cette dernière a déjà fait l'objet d'un permis de construire.

Le raccordement du projet va s'effectuer sur la ligne haute tension passant à 100 mètres à l'ouest du site. Ce raccordement nécessite l'ajout d'un poste de transformation électrique permettant d'élever la tension en sortie de centrale au niveau de celle de la ligne haute tension.

Le projet de centrale photovoltaïque n'est pas modifié, seul est rajouté ce poste de transformation.



- Ligne haute tension existante
- Tracé du raccordement aérien entre le poste de transformation et la ligne haute tension

Le raccordement du projet au réseau de distribution et transport d'électricité se fera au moyen d'une ligne aérienne d'environ 100 mètres entre le poste de transformation et la ligne haute tension située à l'Ouest.

I ÉTAT INITIAL

1. LE BASSIN PAYSAGER 4
2. PRESENTATION DE L'AIRE D'ETUDE 5
3. LES COMPOSANTES PAYSAGERES 7
4. LOCALISATION DU PATRIMOINE PROTEGE 8

II PROJET

1. LOCALISATION DU POSTE DE TRANSFORMATION AU REGARD DU PROJET PHOTOVOLTAÏQUE 10
 2. PRÉSENTATION DU POSTE DE TRANSFORMATION 11
 3. SIMULATIONS PROJÉTÉES 13
- Pièces complémentaires*
- SIMULATION 1 - **VUE INTERMÉDIAIRE DU POSTE DE TRANSFORMATION** 13
 - SIMULATION 2 - **VUE RAPPROCHÉE DU POSTE DE TRANSFORMATION** 14
 - SIMULATION 3 - **VUE IMMÉDIATE DU POSTE DE TRANSFORMATION** 15
 - SIMULATION 4 - **VUE DEPUIS LE SENTIER DE RANDONNÉE D'ANTUGNAC** 16
 - SIMULATION 5 - **VUE DEPUIS RENNES-LE-CHATEAU** 17

Ont participé à l'élaboration de ce dossier:

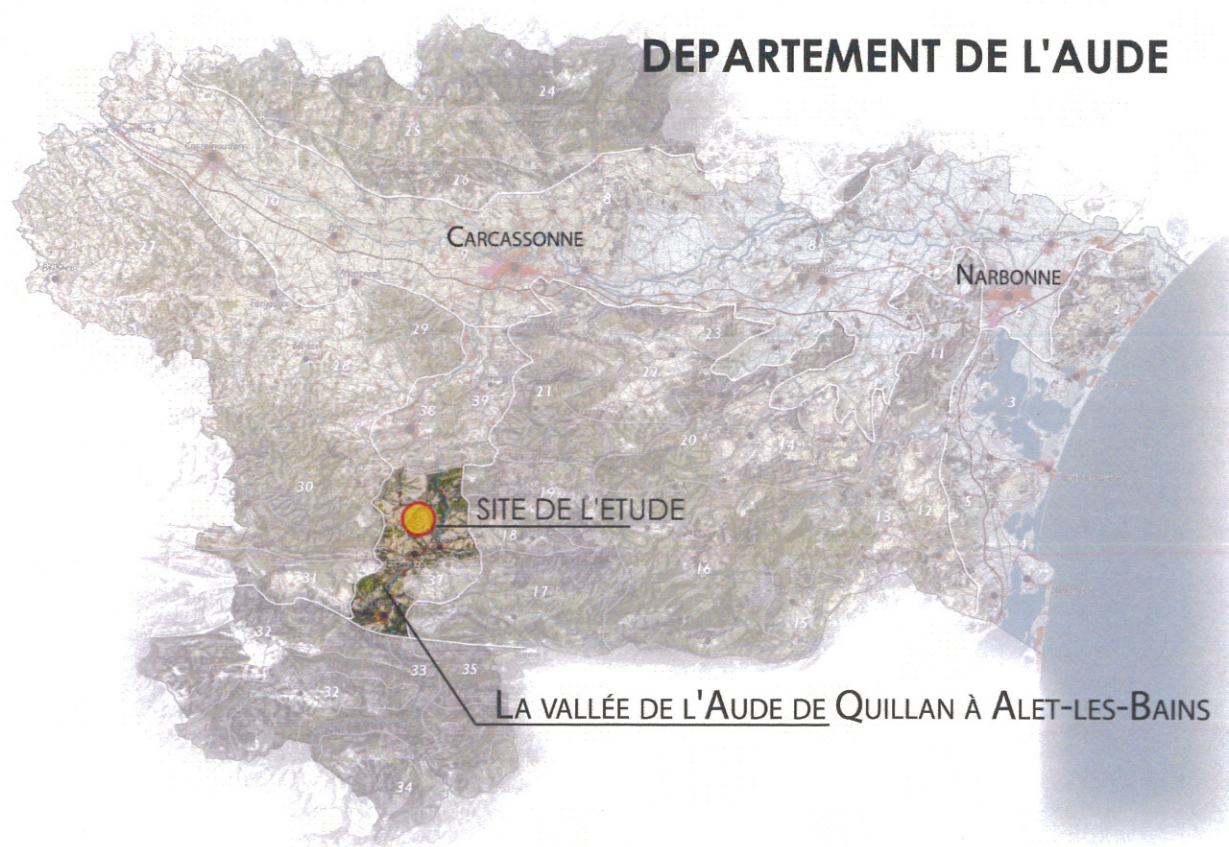
- **Antoine VOGT**, Paysagiste DPLG
- **Daryl FLOYD**, Architecte Paysagiste
- **Adrin RESTOUIN**, Infographiste 2D/3D

I

ÉTAT INITIAL

1. LE BASSIN PAYSAGER 4
2. PRESENTATION DE L'AIRE D'ETUDE 5
3. LES COMPOSANTES PAYSAGERES 7
4. LOCALISATION DU PATRIMOINE PROTEGE 8

Le site de l'étude se situe au sud ouest du département de l'Aude au cœur de l'unité paysagère de la vallée de l'Aude, entre Quillan et Alet-les-Bains. Cette dernière est décrite comme suit dans l'Atlas des paysages de l'Aude



source : Atlas des paysages de l'Aude

La vallée de l'Aude de Quillan à Alet-les-Bains

«Après avoir creusé de profondes gorges dans l'épaisseur des calcaires du plateau de Sault, l'Aude entaille le rebord que forme le chevauchement nord-pyrénéen, dessinant les impressionnantes gorges de la Pierre-Lys. S'ouvre alors la vallée de l'Aude, ou haute vallée, séparant les reliefs des Hautes Corbières et du Quercorb[...].

De nombreuses vallées affluentes tournées vers la vallée de l'Aude

De nombreux cours d'eau dévalent des reliefs des Hautes Corbières et du Quercorb et se jettent dans l'Aude dessinant un réseau de petites vallées affluentes : ils élargissent la perception des paysages de la vallée de l'Aude et complexifient ses limites et ses horizons en formant des extensions latérales naturelles [...]. (Du sud au nord les cours d'eau intéressants pour notre étude) à l'ouest de Couiza, le ruisseau d'Antugnac coule au fond d'une large vallée encadrée de pentes douces. Les coteaux et le fond de vallée sont cultivés, notamment en vigne, tandis que des marnes ravlinées marquent les versants habillés d'une végétation rase de garrigue à genévriers. Cette vallée offre des paysages agricoles vallonnés qui s'avancent progressivement vers les reliefs boisés du Quercorb ;

Le village de Roquetaillade, perché sur la crête d'une cuesta, domine la rivière et profite d'une vue dégagée sur la petite vallée isolée de la vallée de l'Aude par la crête du Pic de Brau sur laquelle se dresse une rangée d'éoliennes visibles des kilomètres à la ronde [...].

Un fond de vallée marqué par l'urbanisation d'anciennes villes industrielles

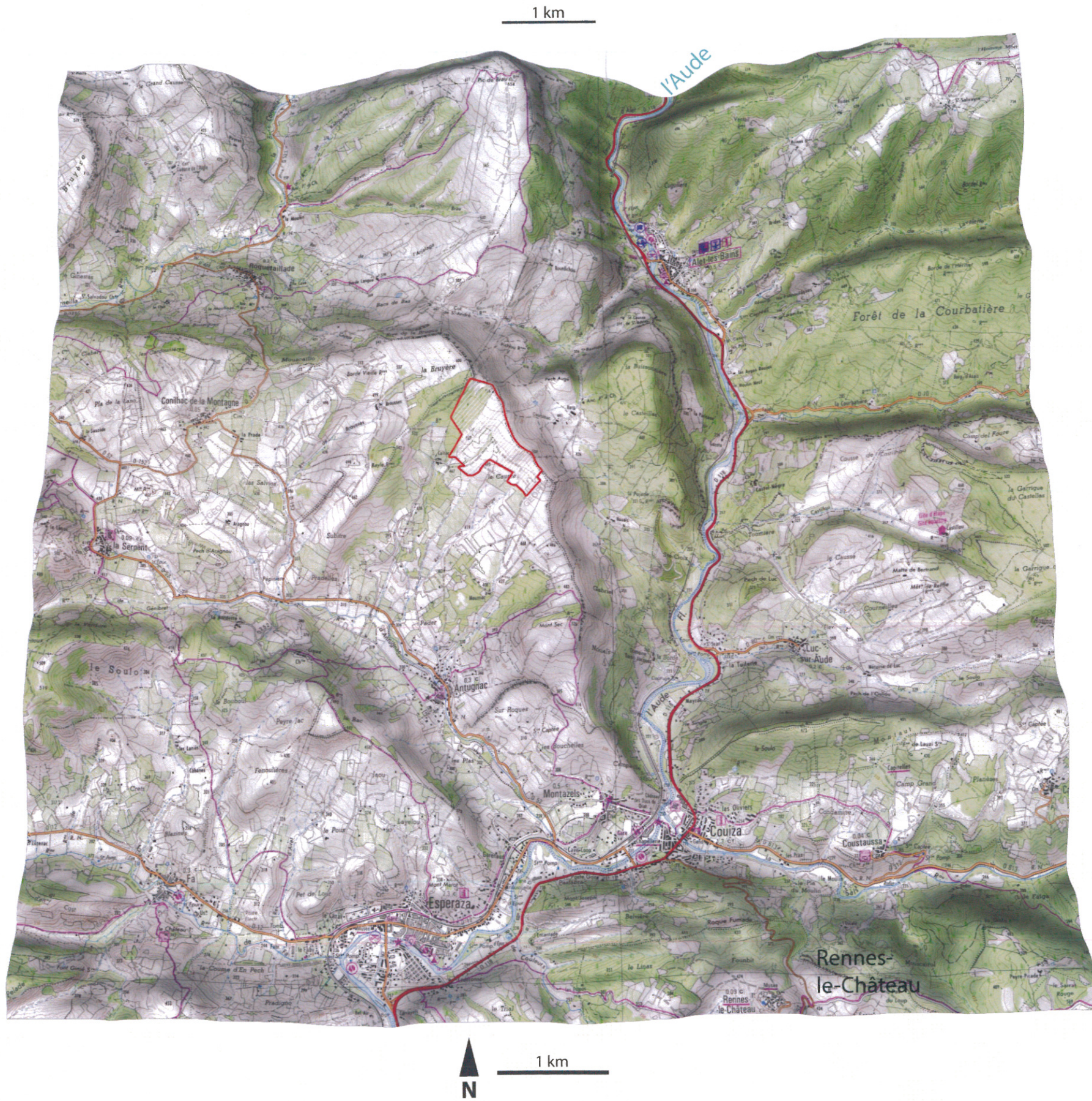
La vallée de l'Aude constitue un bassin d'activités industrielles majeur dès le XVIIe siècle : forges, scieries, moulins à farine, manufactures de drap et chapelleries fleurissent autour du fleuve. Au début du XXe siècle, il est encore le seul pôle industriel du département, mais à la fin de ce même siècle, les usines fermeront les unes après les autres. Les bourgs portent encore les traces de ce long passé industriel [...].

De remarquables paysages naturels et urbains liés à l'Aude

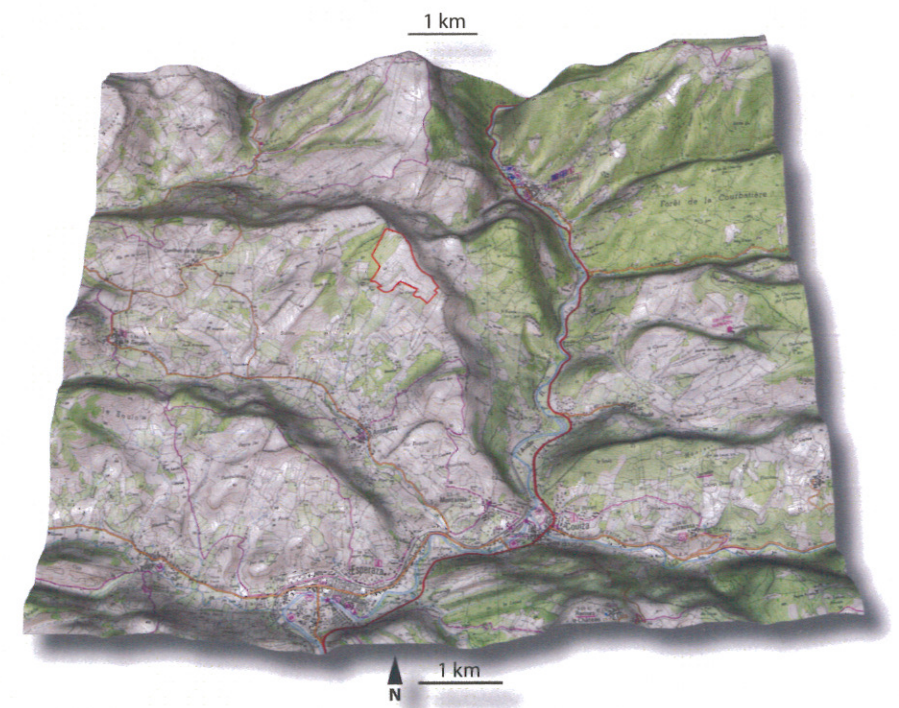
La haute vallée de l'Aude offre un couloir étroit de part et d'autre du fleuve où s'implantent les infrastructures et bourgs. Le fleuve y compose quelques paysages urbains ou naturels remarquables [...] à Alet-les-Bains, les ruines de l'abbaye sont bien visibles sur les berges de l'Aude, depuis le pont médiéval aux pierres roses, formant un tableau pittoresque. En revanche, les vestiges apparaissent difficilement au travers d'une épaisse ripisylve, et restent pratiquement invisibles depuis la route RD 118».


I.2. PRÉSENTATION DE L'AIRE D'ETUDE

ETAT INITIAL

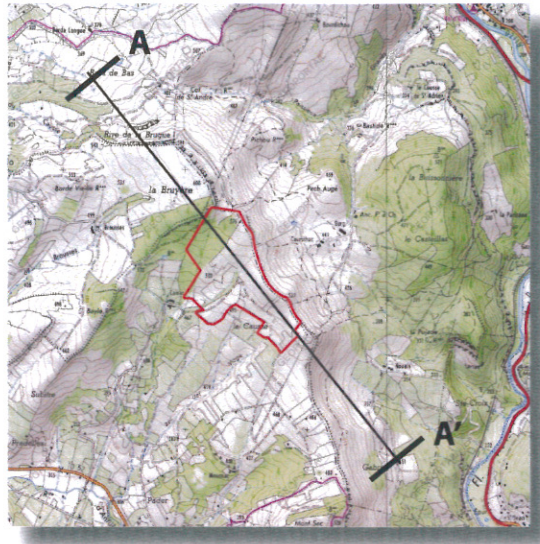


L'Aude, en creusant sa vallée, a fortement marqué le relief et le paysage. C'est dans la vallée voisine que le site prend place en crête de relief à l'écart des voies principales de communication. Au Sud, Rennes-le-Château, installé en promontoire pour des raisons défensives, offre aujourd'hui une large vue panoramique sur le paysage étudié.

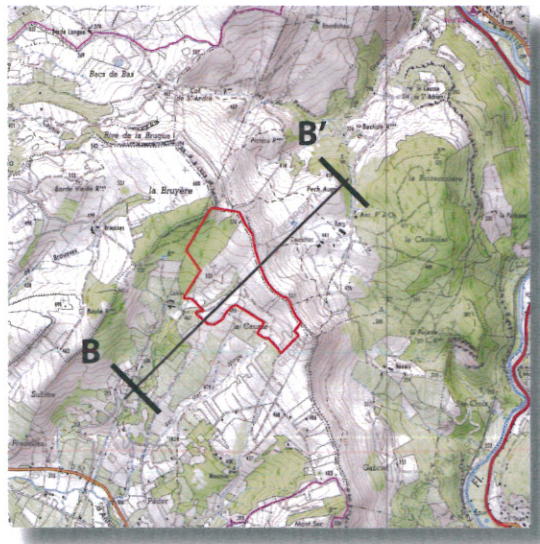
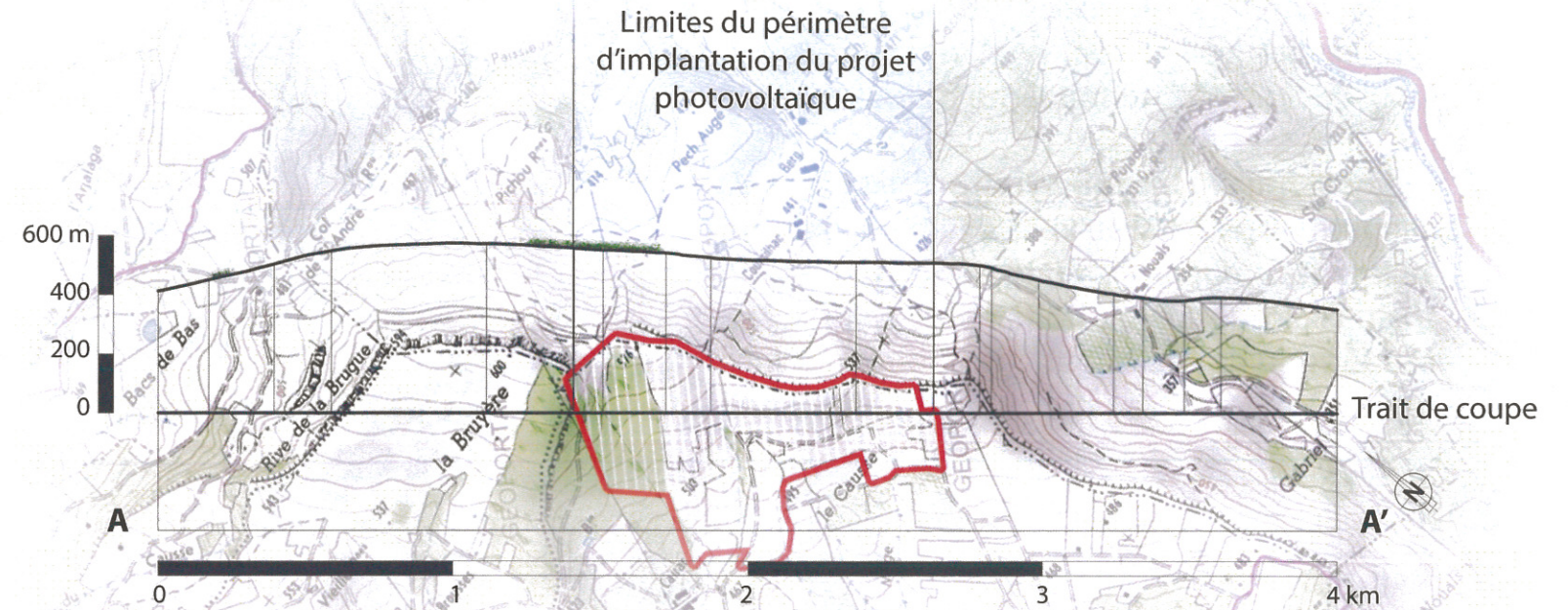


 Périmètre d'implantation du projet photovoltaïque d'Antugnac

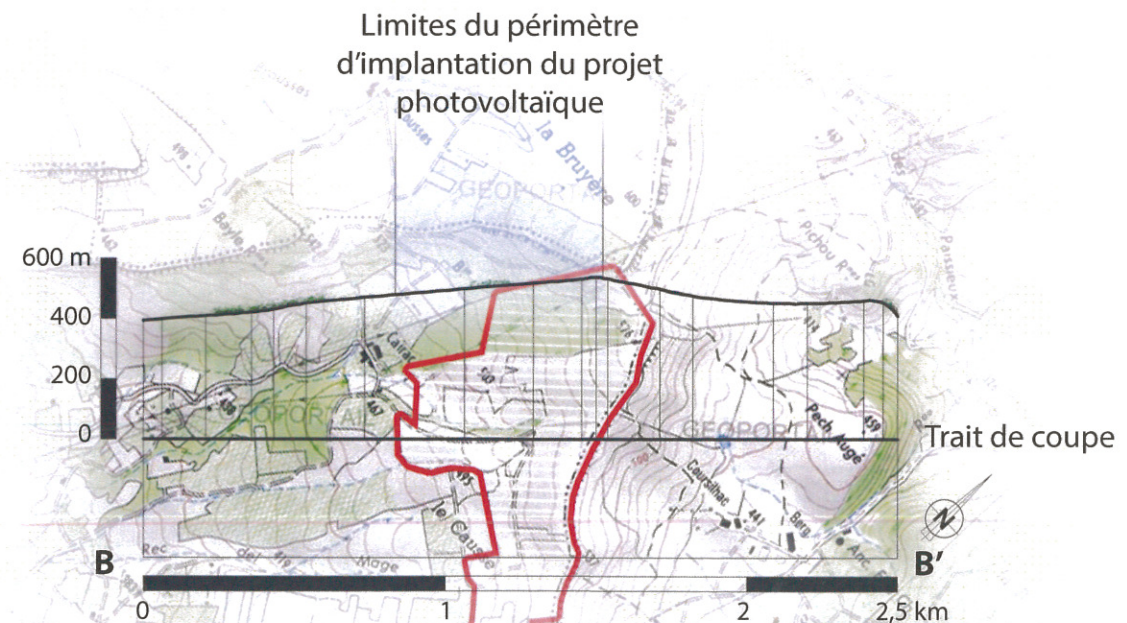
La topographie du site s'organise selon une double orientation qui apparaît sur les coupes ci-dessous :



La coupe AA' met en évidence la légère pente orientée vers Rennes-le-château.

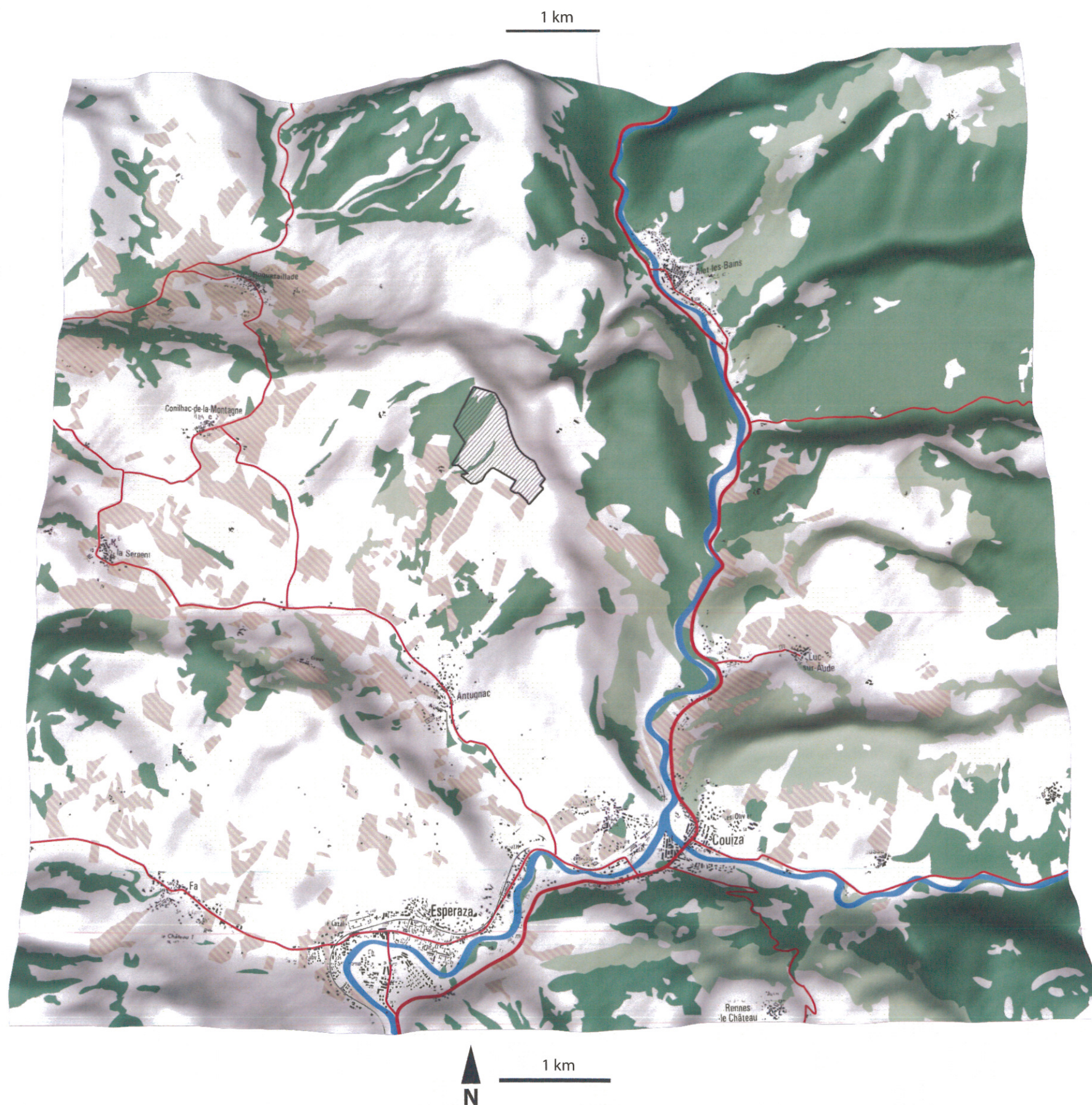


La coupe BB' montre que la limite du périmètre d'implantation du projet photovoltaïque se situe en limite de crête. Le site n'est donc pas visible depuis la vallée de l'Aude. L'orientation générale regarde vers la vallée d'Antugnac et le sud.



I 3. LES COMPOSANTES PAYSAGÈRES

ETAT INITIAL



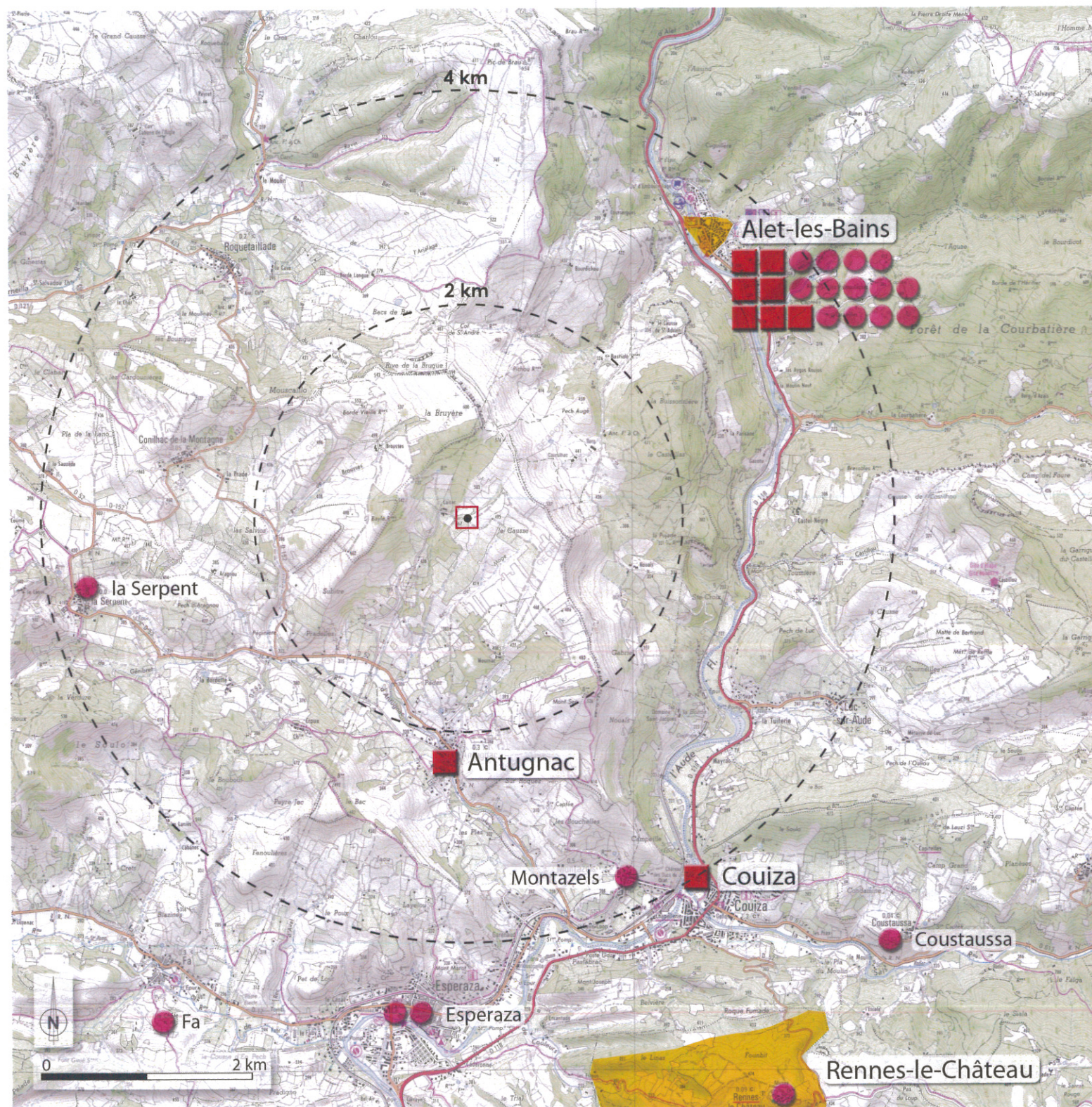
Villes, villages et voies de communication s'organisent en fond de vallée, laissant les coteaux libres d'urbanisation.

Ceux de la vallée de l'Aude sont majoritairement boisés comparés à ceux de la vallée d'Antugnac où se situera le parc photovoltaïque. Ces derniers de part leur orientation et leur ensoleillement sont plus largement dédiés aux cultures et à la vigne.

-  Boisements
-  Broussailles
-  Cours d'eau
-  Vignes
-  Espaces ouverts
-  Bourgs
-  Voies principales
-  Voies secondaires
-  Périmètre d'implantation du projet photovoltaïque

I 4. LOCALISATION DU PATRIMOINE PROTÉGÉ

ETAT INITIAL



Les protections du patrimoine au titre des sites ou monuments historiques sont nombreuses à proximité de l'aire d'étude.








Dans la vallée de l'Aude, le pont d'Alet et la perspective de l'ancien évêché ainsi que l'agglomération Alet-les-Bains sont classés, au titre du patrimoine historique. Cette dernière concentre de nombreux édifices classés et inscrits.

En promontoire, le village de Rennes-le-Château et ses abords inscrits comme site historique, domine la vallée.

On peut aussi noter deux autres édifices classés, le Château de Couiza et l'Eglise d'Antugnac.

Néanmoins les patrimoines protégés et les agglomérations se trouvent tous dans un périmètre supérieur à 2 km limitant son impact en vision proche.

La région est également réputée pour son vignoble dont est issu un vin effervescent connu sous le nom de Blanquette de Limoux.

-  Monuments classés
-  Monuments inscrits
-  Sites inscrits
-  Périmètres indicatifs de distances depuis le centre de l'aire d'étude
-  2 km
-  Distance depuis le centre de l'aire d'étude
-  Localisation de la zone projetée d'implantation du poste de transformation

