

Commission de suivi de site du district minier de la vallée de l'Orbiel

Réunion du bureau de la CSS du 11 décembre 2020

-

Point de situation sur les principales actions en cours ou en voie d'engagement pilotées par le DPSM

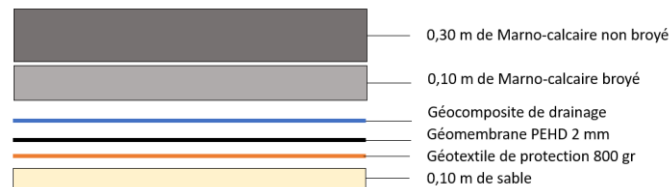
1) Principaux travaux sur la station de la Combe du Saut

- **Réhabilitation du décanteur** : *initiée en novembre 2020, fin prévisionnelle 2^{ème} trimestre 2021*
 - Mise en place unité de décantation provisoire (société SAUR)
 - Vidange du décanteur (société SUEZ)
 - Reprise du parement intérieur du décanteur (Société STRAS)
- **Curage d'un compartiment de la lagune d'infiltration** (société SUEZ) : *Courant 4^{ème} trimestre 2020*
- **Mise en service de géotubes pour le traitement des boues de la station de dépollution** (société SUEZ) : *Courant 4^{ème} trimestre 2020*
- **Evacuation de l'alvéole bigs bags** (société Séché Environnement) : *initié 4^{ème} trimestre 2020, fin prévisionnelle premier trimestre 2021*
- **Réhabilitation des locaux de la base vie** (marché à attribuer) : *Courant 2021*

2) Travaux de réhabilitation de l'étanchéité du stockage de Montredon

- **Lot 1 : Travaux de terrassement et d'étanchéité** (Entreprises : VCT et EGC Galopin) :

- réalisation de 2 piézomètres et 1 inclinomètre : 100% d'avancement
- ouvrages de gestion eaux superficielles (fossés, descentes d'eau) : 80 %
- décapage et mise en stock des marno-calcaires de couverture (37 000 m³) : 100 %
- réalisation de 4 puits collecteurs et de 16 tranchées drainantes : 75 %
- curage et stockage de matériaux souillés (> 5000 m³) sous la nouvelle couverture et remodelage du dôme : 50 %
- mise en œuvre d'un nouveau dispositif d'étanchéité en PEHD : 25 %



- **Lot 2 : Mise en place d'une installation de pompage** (Entreprise : Amdec)

- installation de pompes et raccordement aux drains d'exhaure du stockage vers la station de traitement : 0 %
- automatisation du dispositif et alimentation via le réseau électrique : 10 %

- **Lot 3 : Travaux de végétalisation** (Entreprise : Dinger Environnement)

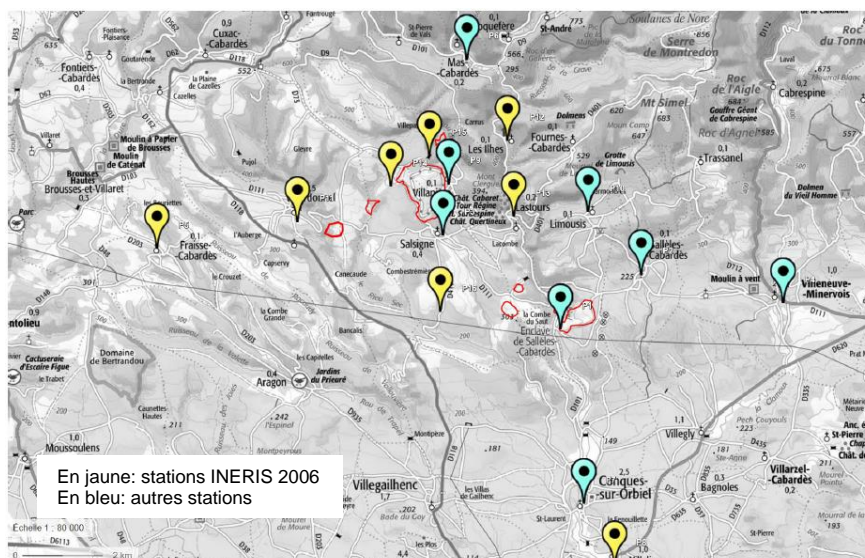
- végétalisation par semi-hydraulique de la couverture et plantation d'épineux le long de la clôture : 0 %

- **Divers :**

- Surveillance géotechnique et environnementale renforcée (sociétés FONDASOL et MINELIS)
- Contrôle des poussières durant les travaux (société EVADIES)
- Achèvement des principaux travaux : 1^{er} trimestre 2021
- Végétalisation : 1^{er} semestre 2021
- Pompage prévu pendant 3 à 6 mois
- Suivi du pompage et de la qualité des eaux de la nappe : 5 ans

3) Etude sur les poussières

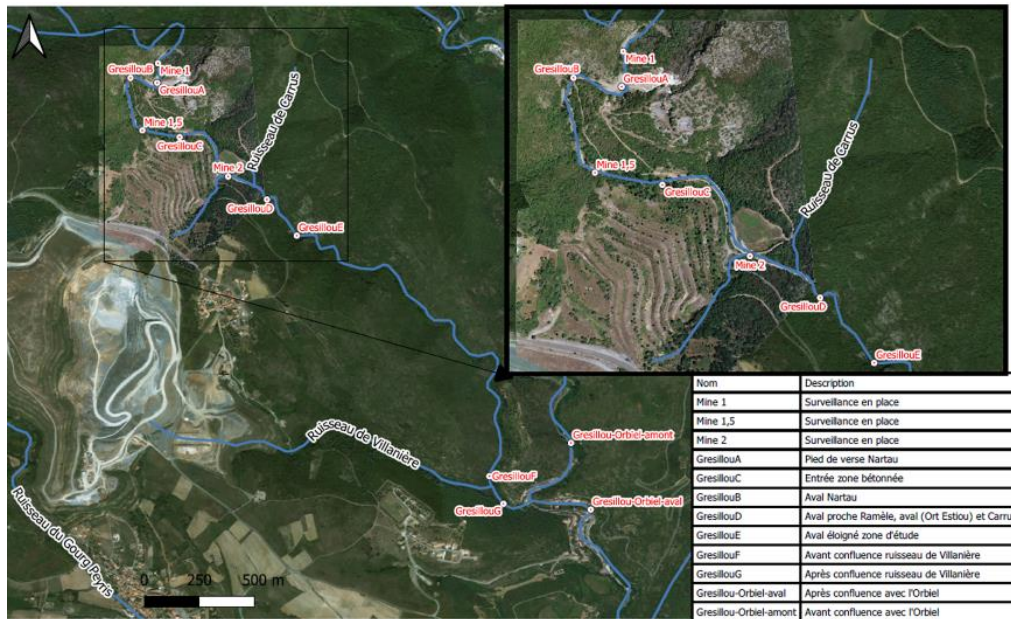
- **Objectif:** Actualiser les prélèvements et analyses réalisés lors de l'étude d'évaluation des risques sanitaires de l'INERIS en 2006
- **Moyens (société EVADIES) :**
 - 21 points de prélèvement de poussières sédimentables (jauges Owen) répartis sur 7 sites à proximité des zones potentielles d'émission
 - 16 points de prélèvement des PM10 dont 3 points font l'objet de prélèvements PM10, PM2,5 et Poussières totales en suspension
 - Analyse des éléments suivants: Al, As, Bi, Cd, Co, Cr, Cu, Mn, Ni, Pb, Sb, Sn, W, Zn
 - 3 stations météorologiques installées



- **Avancement :**
 - 2 campagnes de prélèvements des poussières sédimentables : février et juillet 2020
 - 3 campagnes de prélèvements des poussières en suspension réalisées chacune sur une période de 1 mois:
 - Été 2020 (juillet-août)
 - Automne 2020 (octobre-novembre)
 - Hiver 2020-2021: dates à définir (a priori janvier – février 2021)
 - Puis, les résultats seront transmis à l'ARS (qui pourra s'appuyer sur l'INERIS) pour interprétation sanitaire

4) Etude vallée du Grésillou

- **Objectif:** étude technico-économique sur les possibilités de gestion de la verse de Nartau et des stockages de résidus miniers de la vallée du Grésillou
- **Moyens (société ENVISOL) :**
 - Collecte, exploitation et synthèse des données bibliographiques existantes
 - Elaboration et réalisation d'un programme d'acquisition de données complémentaires et spécifiques
 - Investigations et intégration de l'ensemble des données dans l'élaboration d'un schéma conceptuel final
 - Réalisation de l'étude technico-économique portant sur les options de gestion des sites de la vallée du Grésillou

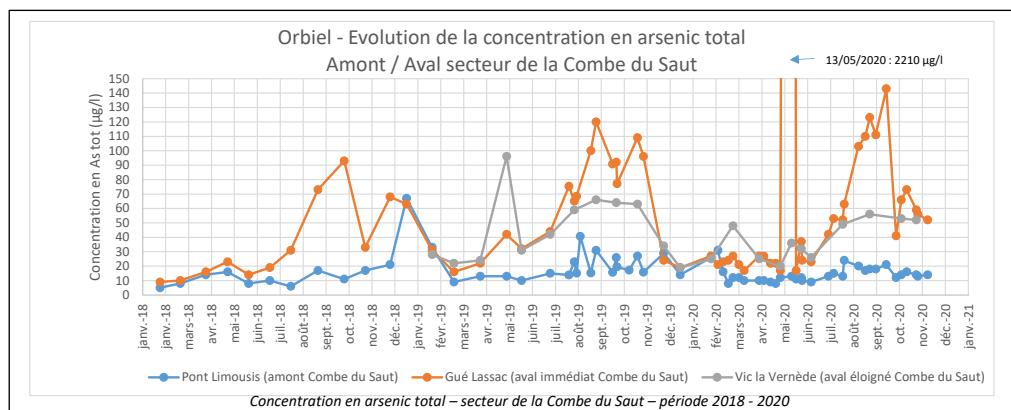


- **Avancement :**
 - Campagne d'investigations spécifiques de terrain réalisée (analyses en cours de réalisation)
 - Synthèse des nouvelles données collectées et mise à jour du schéma conceptuel
 - Etablissement de la matrice technico-économique portant sur les options de gestion des sites de la vallée du Grésillou (1^{er} trimestre 2020)

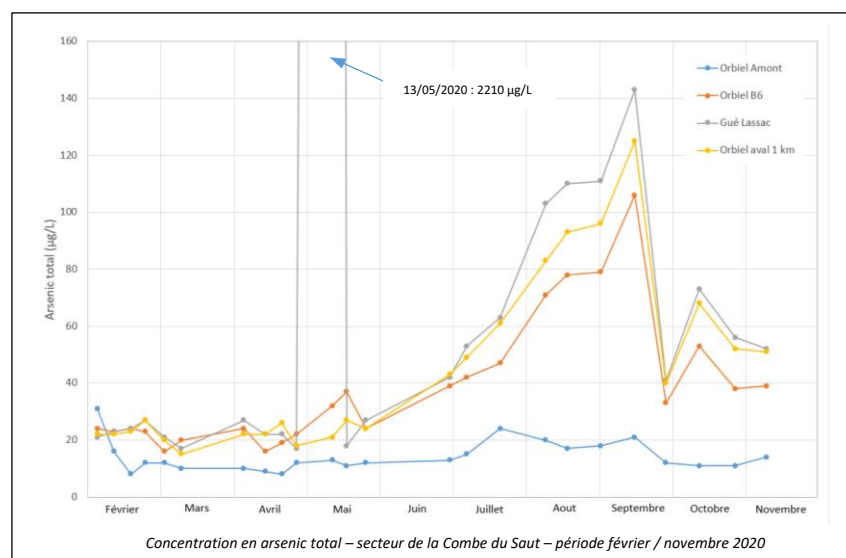
5) Suivi environnemental dans les cours d'eau

• Surveillance des eaux superficielles

- Depuis fin 2018, réalisation de campagnes mensuelles renforcées par des campagnes adaptées au contexte.
- Le suivi général mensuel dans l'Orbiel depuis 2018 montre :
 - une variation saisonnière classique des concentrations en arsenic liée au débit du cours d'eau. A noter que l'été 2020 a été très sec, ce qui explique des valeurs maximales un peu plus fortes que d'habitude ;
 - une singularité en mai 2020 au niveau du point de contrôle de Gué Lassac, qui n'est plus observée lors des mesures suivantes ;
 - des ordres de grandeur usuels en aval éloigné du secteur de la Combe du saut.



- Le suivi renforcé en 2020 dans le secteur de la Combe du Saut montre :
 - une dégradation marquée de la qualité des eaux au passage de la Combe du Saut ;
 - un impact très limité de la crue du printemps 2020, excepté pour le résultat singulier observé au Gué Lassac le 13/05 ;
 - un effet limité de la dilution en été lors de faibles débits de l'Orbiel.



- **Campagnes sur les sédiments**

- En 2019 et 2020, 4 campagnes de 30 points de mesure des sédiments dans le lit mineur des cours d'eau ont été pratiquées (hors campagnes spécifiques sur le Grésillou liées à l'étude en cours, mesures sur les sédiments déposés hors lit mineur et mesures réalisées dans le cadre de l'étude de détermination du Bruit de Fond Géochimique)
- Les derniers résultats dans l'Orbiel ont confirmé les conclusions émises dans le rapport de mars 2019 :
 - à l'exception du secteur aval Grésillou, les variations de teneurs constatées étaient déjà observables avant la crue de 2018 ;
 - en aval de la Combe du Saut, les résultats restent dans la même gamme de valeurs, pour se rapprocher du niveau du fond géochimique local en aval très éloigné ;
- La crue du printemps 2020 n'a pas causé de dégradation significative de la situation, les teneurs en arsenic restant dans le même ordre de grandeur.

