



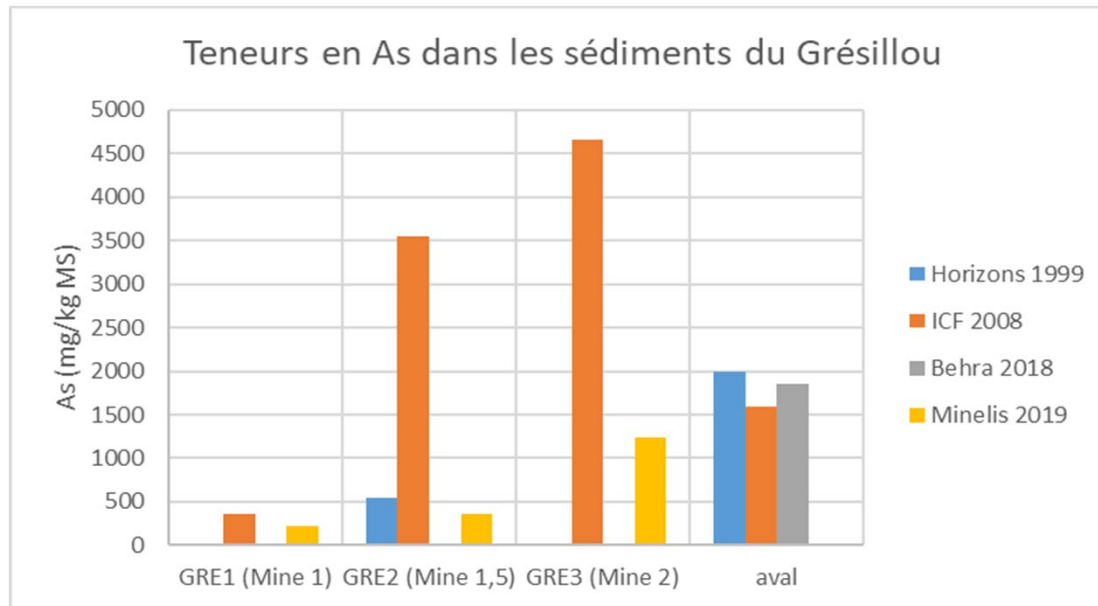
**COMMISSION LOCALE D'INFORMATION  
DES ANCIENS SITES MINIERS DE LA  
VALLÉE DE L'ORBIEL DU 25 JUIN 2019**



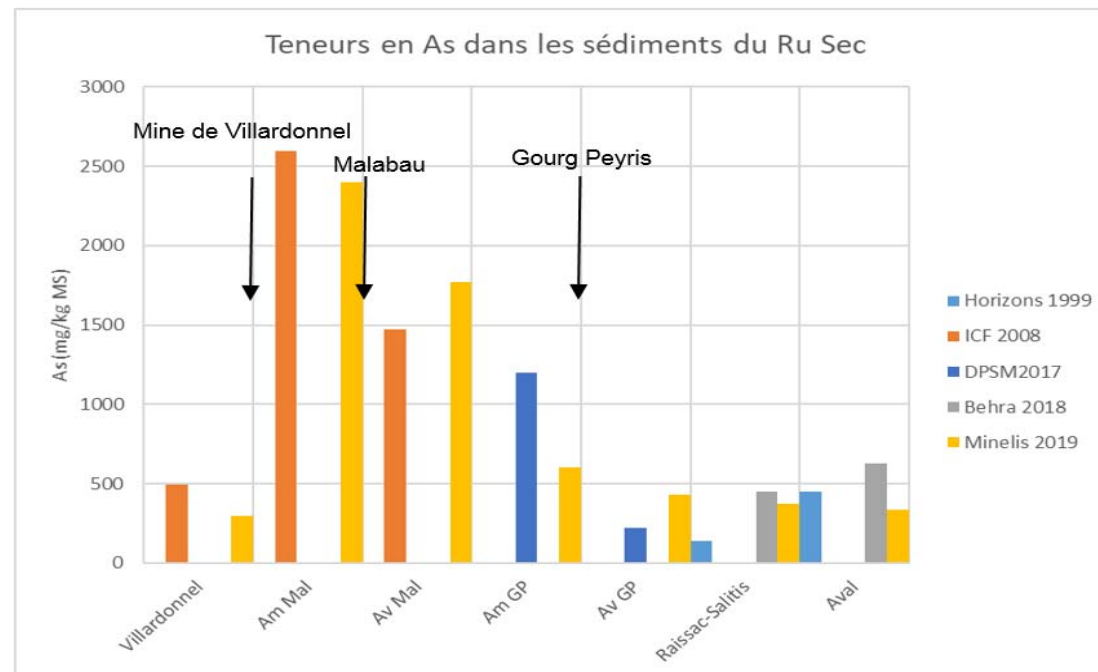
# 1. PRINCIPAUX RÉSULTATS CONCERNANT LES IMPACTS POTENTIELS DE LA CRUE D'OCTOBRE 2018

---

# SÉDIMENTS DANS LE LIT MINEUR - GRESILLOU ET RU SEC

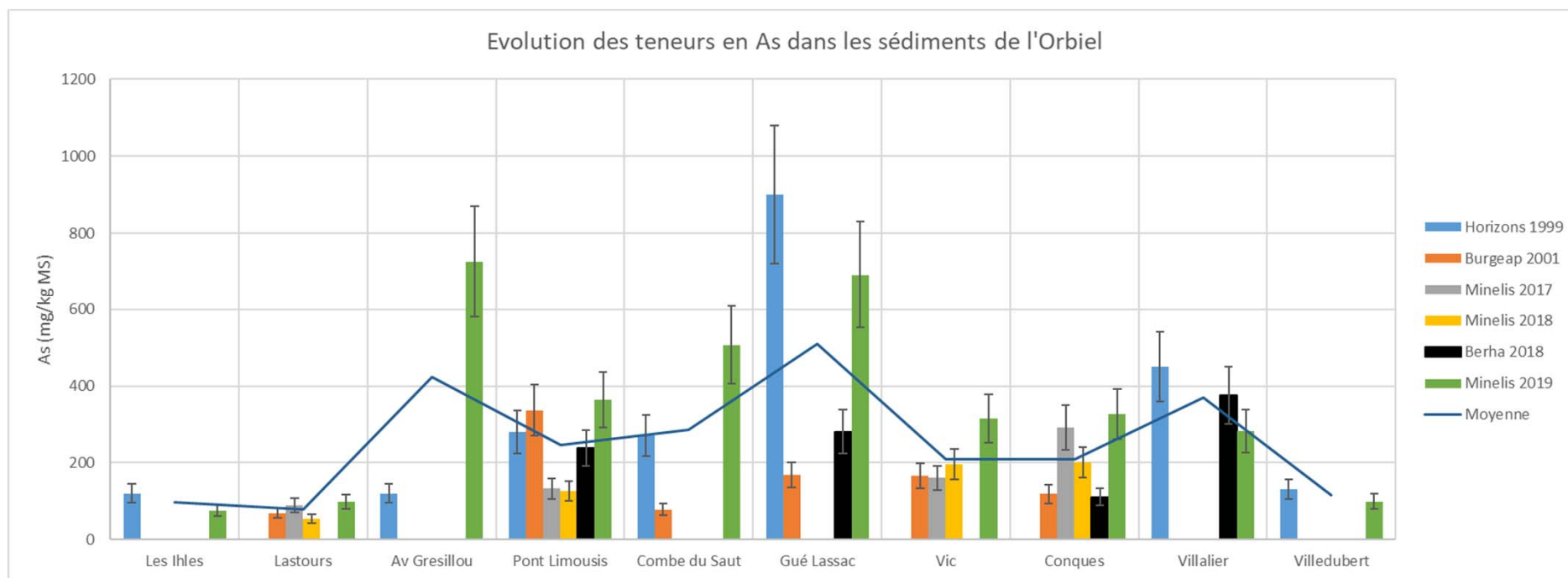


- Les sédiments du Grésillou et du Ru Sec sont marqués par les anciennes activités minières (usines de Villardonnell, Malabau et Villanière)



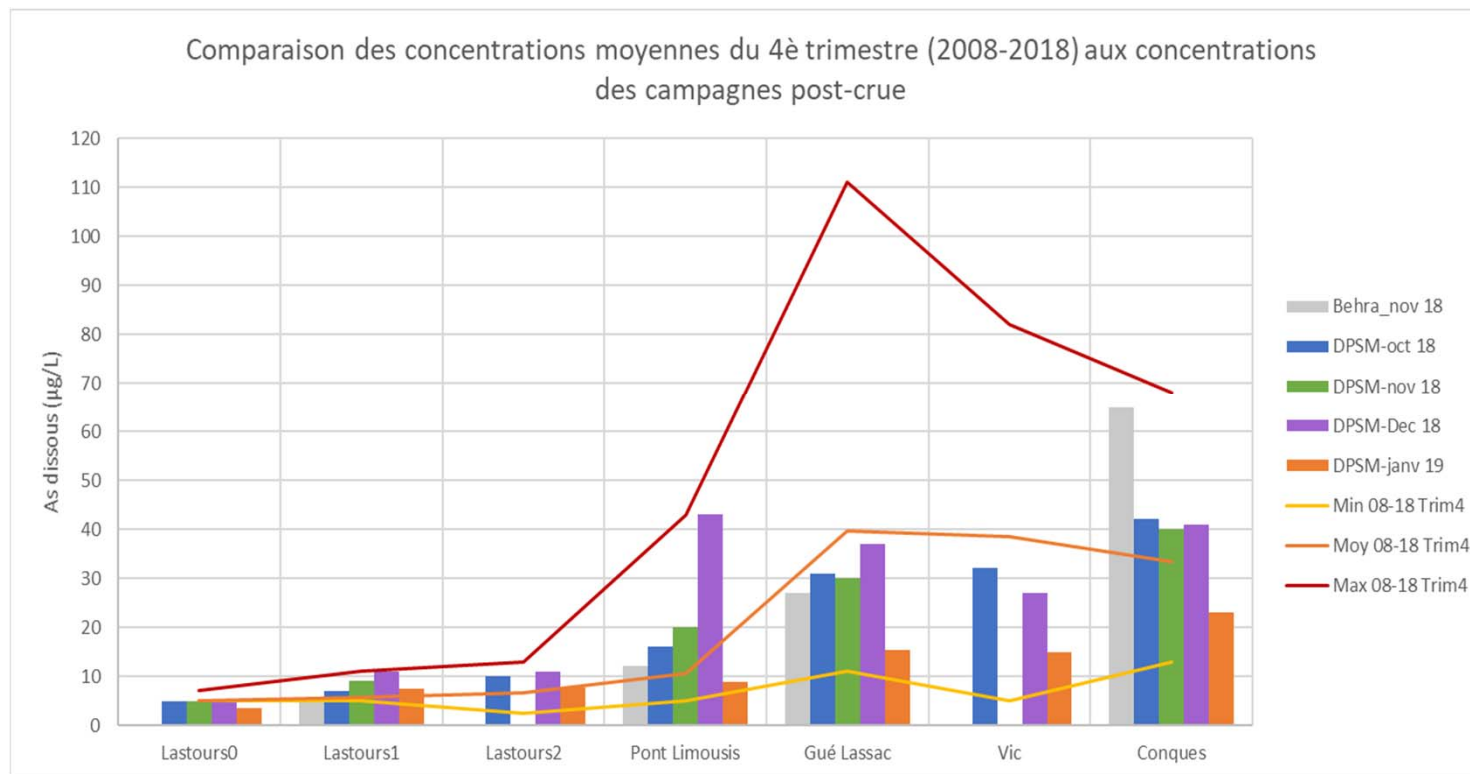
- Cet impact historique est visible avant et après la crue d'octobre 2018

# SÉDIMENTS DANS LE LIT MINEUR - ORBIEL



- Un impact des anciennes activités industrielles de la Combe du Saut est observé jusqu'en aval de Conques-sur-Orbiel ;
- A l'exception du secteur aval Grésillou, cet impact historique est du même ordre de grandeur avant et après la crue d'octobre 2018 ;
- A Villedubert, en aval éloigné, les teneurs rencontrées sont de l'ordre de grandeur du fond géochimique local.

# EAUX SUPERFICIELLES - ORBIEL



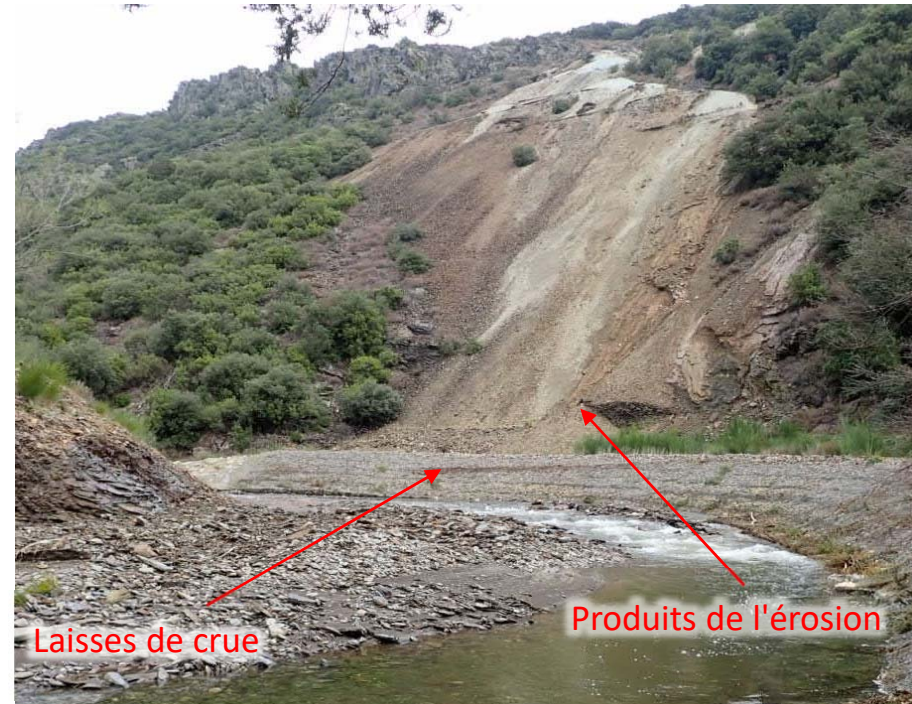
- La qualité des eaux superficielles de l'Orbiel est impactée par l'ancien site industriel de la Combe du Saut ;
- A titre indicatif, les concentrations moyennes en arsenic en aval du site restent cependant inférieures à la valeur réglementaire sur les eaux brutes potabilisables et à l'ancienne valeur guide du SEQ-Eau pour l'usage d'irrigation (100 µg/L) ;
- La crue de 2018 n'a pas eu d'effet observable sur la qualité des eaux superficielles de l'Orbiel et de ses affluents.

## SITE DE NARTAU

Vue générale de la partie inférieure de la  
verse et de sa protection de pied avant crue  
(23/05/2018)



vue générale de la verse et de sa protection  
de pied après crue (21/03/2019)



## SITE DE NARTAU

Fossé entre le pied de versé et la digue  
avant crue (23/05/2018)



Fossé entre le pied de versé et la digue  
après crue (21/03/2019)



Produits de l'érosion

Laissez de crue



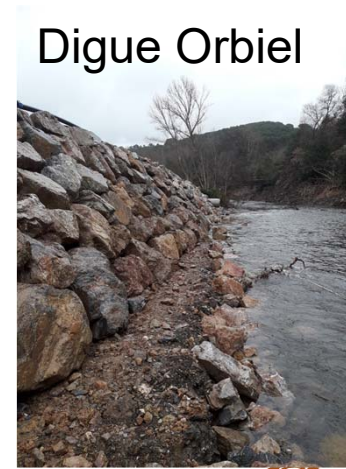
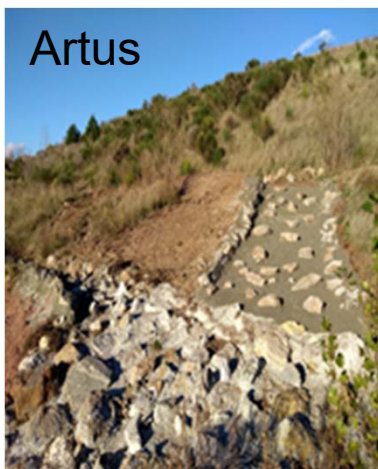
## 2. TRAVAUX REALISES DEPUIS DECEMBRE 2018 / EN COURS / PLANIFIES

---



## TRAVAUX POST-CRUE REALISES

- Secteur de la Combe du Saut / Zone ADEME : curage fossés, reprofilages zones ravinées, reprise ouvrages hydrauliques type caniveaux et fossé, remise en état de drains, confortement digue entre la lagune et l'Orbiel.
- Secteur de Montredon : reprise de la piste d'accès, traitement renard hydraulique, curage du bassin de tranquillisation, curage du fossé de la PF 245, reprise de matériaux transportés en pied de flanc Ouest.
- Secteur de l'Artus : reprise de la piste d'accès, évacuation des terres glissées en partie sommitale du stockage et mise en place d'un masque de protection, nettoyage et reprise de caniveaux.



# TRAVAUX

## Combe du SAUT

- Aménagements hydrauliques (fossés, caniveaux, seuils correcteurs, etc.)
- Pistes
- Pose de panneaux

Démarrage début du mois de juillet 2019.

## NARTAU

- Consolidation du dispositif de protection de pied de verse (Gabions)
- Reprise de la protection hydraulique de la Plate-forme Marty
- Pose de panneaux

Travaux à réaliser en période où le cours d'eau est à sec.

# TRAVAUX

## Stockage de Montredon

- Travaux de couverture

Consultation des Entreprises : 2<sup>ème</sup> semestre 2019

Démarrage des Travaux : 1<sup>er</sup> semestre 2020

- Travaux de reprise d'aménagements hydrauliques (fossés, caniveaux, dissipateurs d'énergie)
- Pose de panneaux

## Stockage de l'Artus

- Station pilote de traitement des eaux de l'Artus (station montée, en phase de test)
- Travaux de reprise d'aménagements hydrauliques (fossés, caniveaux, dessableurs) et pistes
- Pose de panneaux



### 3. PROGRAMME D'INVESTIGATIONS SUR LES SITES SENSIBLES DE LA VALLÉE DE L'ORBIEL EN AVAL DU DISTRICT MINIER DE SALSIGNE

## CONTEXTE ET OBJECTIFS

### Contexte

- Peu d'investigations menées en dehors du lit mineur de l'Orbiel suite à la crue
- Cas de l'école de Lastours

### Objectifs

- Déterminer l'impact éventuel de la crue d'octobre 2018 sur la qualité des sols superficiels (milieux d'exposition) dans les zones d'usage sensible de la vallée de l'Orbiel en aval du district minier de Salsigne et du complexe industriel de la Combe du Saut
- Fournir les données environnementales nécessaires à l'exploitation sanitaire des résultats par l'ARS



# PROGRAMME D'INVESTIGATIONS



## Sélection des zones et établissements d'usages sensibles

- Sur les communes en aval des travaux miniers et concernées par la crue
  - Etablissements accueillant du jeune public tels que : crèches, halte-garderies, écoles et les IME (instituts médico-éducatifs).
  - Zones d'accueil de jeunes publics telles que complexes sportifs (type stades de football), aires de jeux et parcs publics.
- ⇒ croisement des bases de données « établissements sensibles » et cartes d'onde de crue : *liste provisoire à faire valider avec les mairies concernées*
- ⇒ Intégration d'établissements dits « témoins » non inondés

## Polluants recherchés

- Éléments traces métalliques associés à la paragenèse minérale du secteur
  - Polluants potentiels liés aux procédés industriels employés à la Combe du Saut
  - Sur recommandations de l'ARS et INERIS
- ⇒ **Al, As, Bi, Cd, Co, Cr, Cu, Hg, Mn, Ni, Pb, Sb, Sn, W, Zn et cyanures**

# LISTE DES ETABLISSEMENTS ET ZONES SENSIBLES INITIALEMENT SÉLECTIONNÉS AVANT VÉRIFICATION SUR SITE

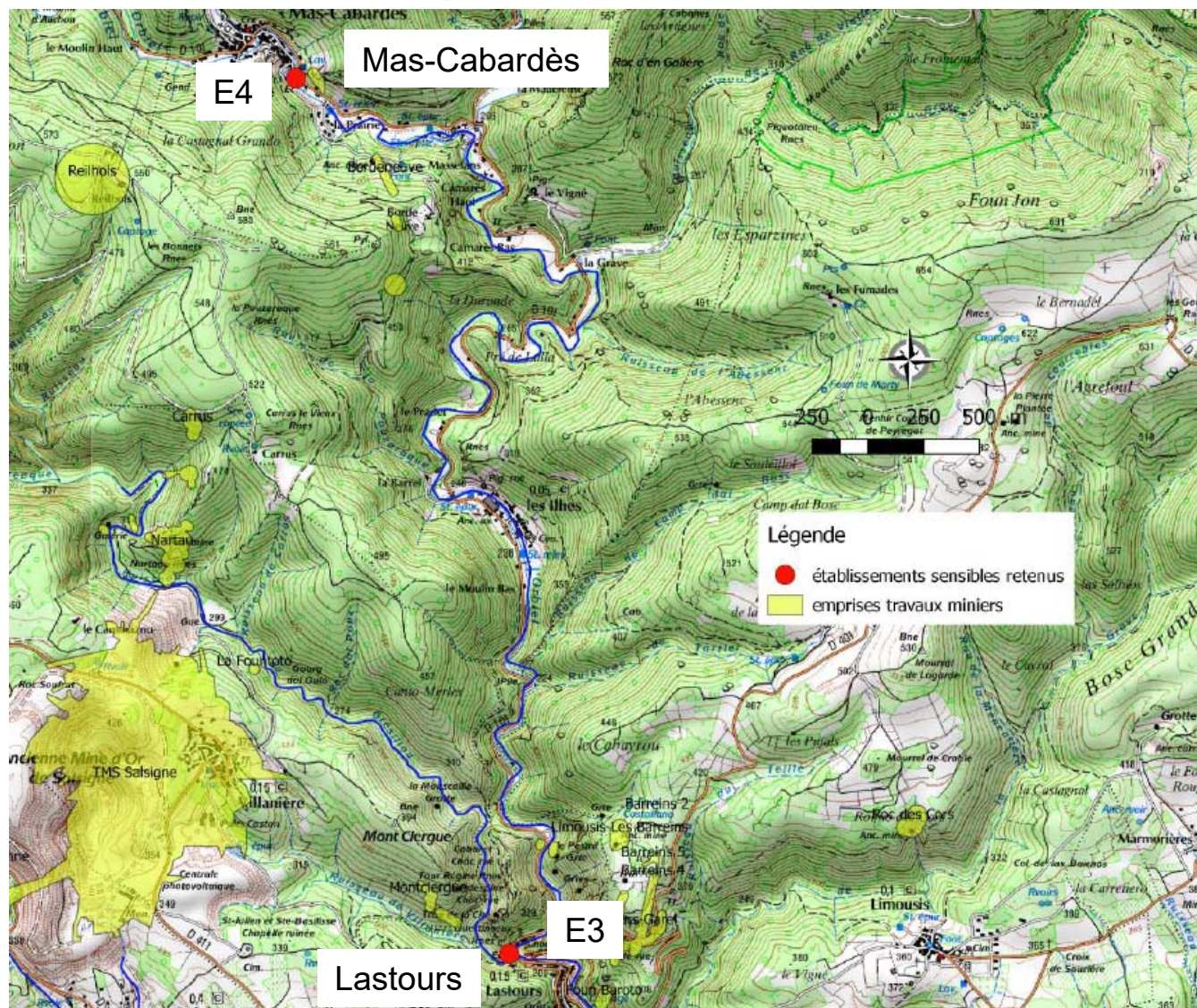
## Établissements

Numéro	Commune	Type établissement	Nom	Adresse	Identifiant FINES	Nature
E1	Conques-sur-Orbiel	école élémentaire	école élémentaire publique	rue des demoiselles	0110886D	onde de crue
E2	Conques-sur-Orbiel	école maternelle	école maternelle souris verte	rue des demoiselles	0110887E	onde de crue
E3	Lastours	école maternelle	école maternelle	route des 4 châteaux	0110345R	onde de crue
E4	Mas-Cabardès	école élémentaire	école élémentaire	4 avenue du Théron	0110387L	témoin
E5	Trèbes	école élémentaire	école élémentaire l'Aiguille	rue de picardie	0110649W	onde de crue
E6	Trèbes	école maternelle	école maternelle l'Aiguille	Chemin de la lande	0110650X	onde de crue
E7	Trèbes	crèche	Multi-accueil espace Calins	1 avenue Pierre Curie		onde de crue
E8	Villalier	école maternelle	école maternelle	Rue Paul Cézanne	0110916L	témoin

## Zones

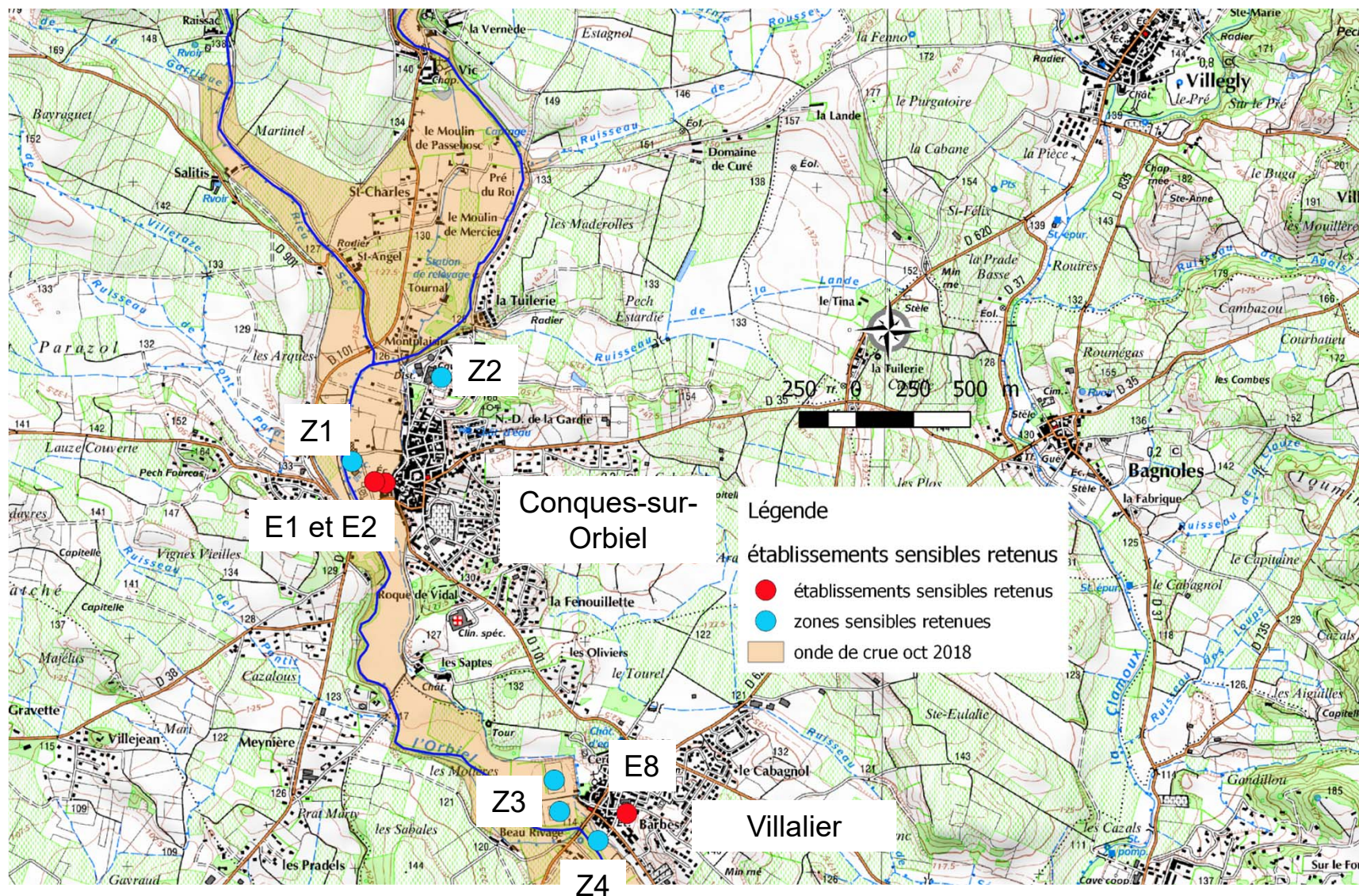
Numéro	Commune	Type	Nature
Z1	Conques sur Orbiel	aire de jeux	Onde de crue
Z2	Conques sur Orbiel	stade de foot	Témoin
Z3	Villalier	stades de foot	Onde de crue
Z4	Villalier	parc public	Onde de crue
Z5	Trèbes	zone pépinière et pont Vauban	Onde de crue
Z6	Trèbes	stade de foot	Onde de crue
Z7	Trèbes	complexe sportif	Onde de crue

# LOCALISATION DES ETABLISSEMENTS SENSIBLES INIT. RETENUS NORD DE LA VALLÉE DE L'ORBIEL

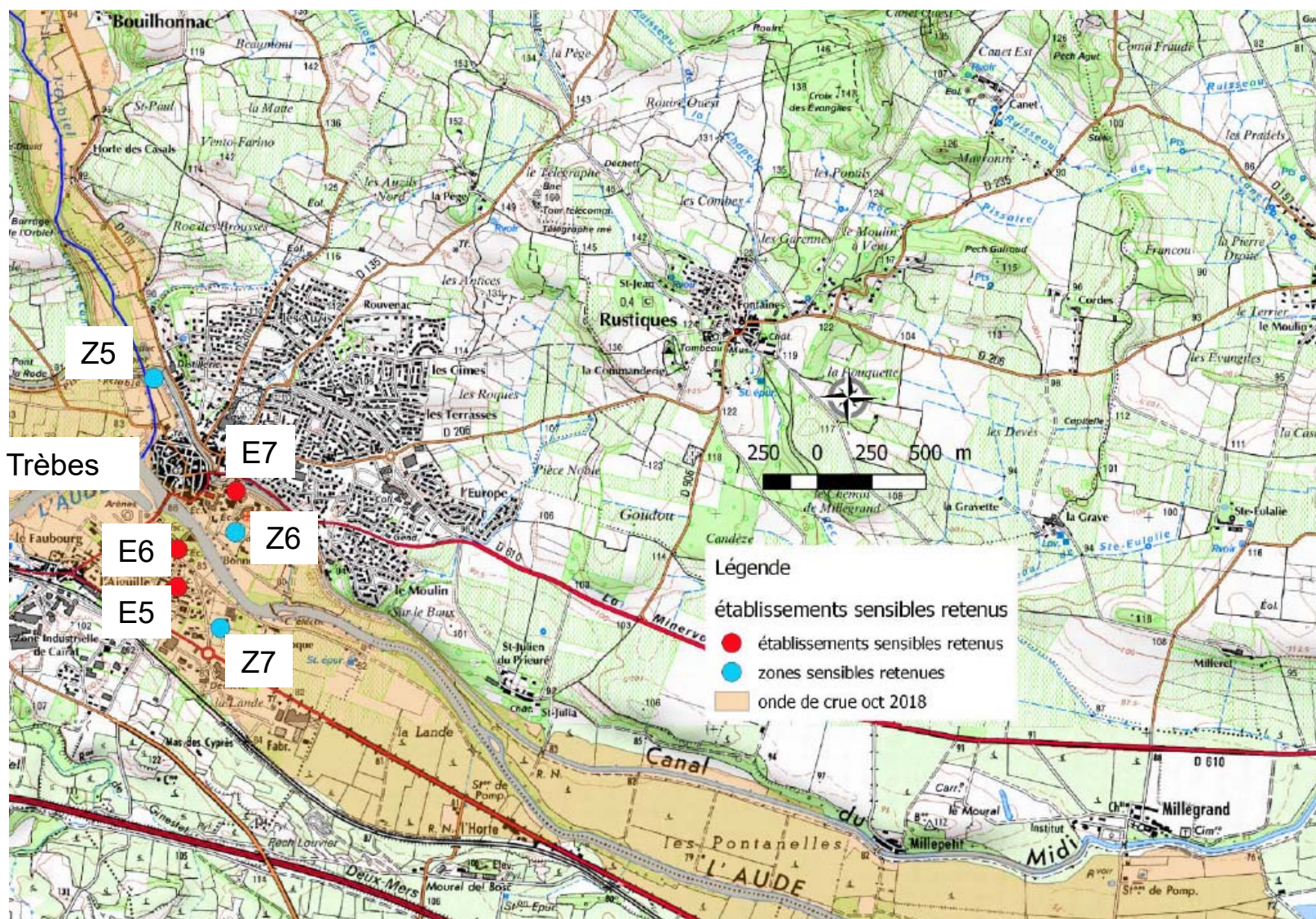




# LOCALISATION DES ETABLISSEMENTS ET ZONES SENSIBLES INIT. RETENUS - CONQUES-SUR-ORBIEL ET VILLALIER



# LOCALISATION DES ETABLISSEMENTS ET ZONES SENSIBLES INT. RETENUS - TREBES



# DEROULEMENT DE LA CAMPAGNE

## Phase 1 : Visite et repérage – Réalisés les 18 et 19 juin 2019

### Objectifs :

- Valider la liste des établissements et zones pré-sélectionnés
- Préciser les usages par les populations sensibles et les milieux d'exposition potentielle (fréquentation et pratiques, zones de sols à nus, potagers pédagogiques, logement de fonction, etc.) ;
- Vérifier l'état des surfaces extérieures (présence de sols nus, présence de zones de dépôt de sédiments suite à la crue, etc.) ;
- Recenser les éventuels travaux de nettoyage ou réparation suite à la crue d'octobre 2018 ;
- Apprécier les contraintes spécifiques aux sites susceptibles d'orienter la campagne d'investigations (horaires, accessibilité, etc.) et l'implantation des points de mesures.

### ⇒ Dimensionner les investigations de la phase 2

### Déroulement Phase 1 :

- Information aux Maires (réunion du 07/06/19 en Préfecture)
- Prise de contact et de rendez-vous
- Communes concernées : Mas-Cabardès, Lastours, Conques-sur-Orbiel, Villalier, Trèbes (visites les 18 et 19 juin)



# DEROULEMENT DE LA CAMPAGNE

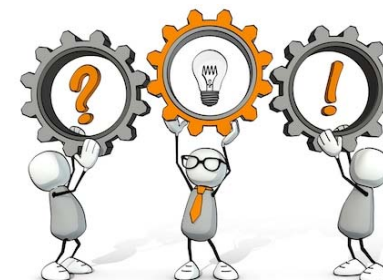
## Phase 2 : Investigations de terrain

### Objectifs :

- Evaluer la qualité des milieux d'exposition à l'aide de :
  - Mesures avec analyseur de terrain au droit des zones sélectionnées lors de la phase 1 (y compris échantillon « témoin »)
  - Prélèvements et analyses en laboratoire accrédité

### Déroulement Phase 2 :

- Rendez-vous pour accès aux zones de prélèvement (Chef d'Etablissement / mairie)
- Mesures et prélèvements de terrain ([0-5 cm] pour aires de sols nus accessibles aux enfants / [0-30 cm] si potagers pédagogiques / sondages tarière manuelle)
- Analyses chimiques en laboratoire et tests de bioaccessibilité
- Compilation, mise en forme et interprétation des données
- Transmission des résultats à l'ARS pour exploitation sanitaire



# PLANNING

	juin				juillet				août				septembre			
Semaine	23	24	25	26	27	28	29	30	31	32	33	34	35	36	37	38
communication auprès des élus locaux																
Prise de contact et visite des établissements																
Préparation/dimensionnement des investigations																
Investigations																
Analyses																
Envoi des premiers résultats à l'ARS																
Tests de bioaccessibilité																
Interprétation des résultats																
Envoi des résultats finaux à l'ARS																

*Sous réserve de l'accessibilité aux établissements concernés*



**MERCI POUR VOTRE  
ATTENTION**

---