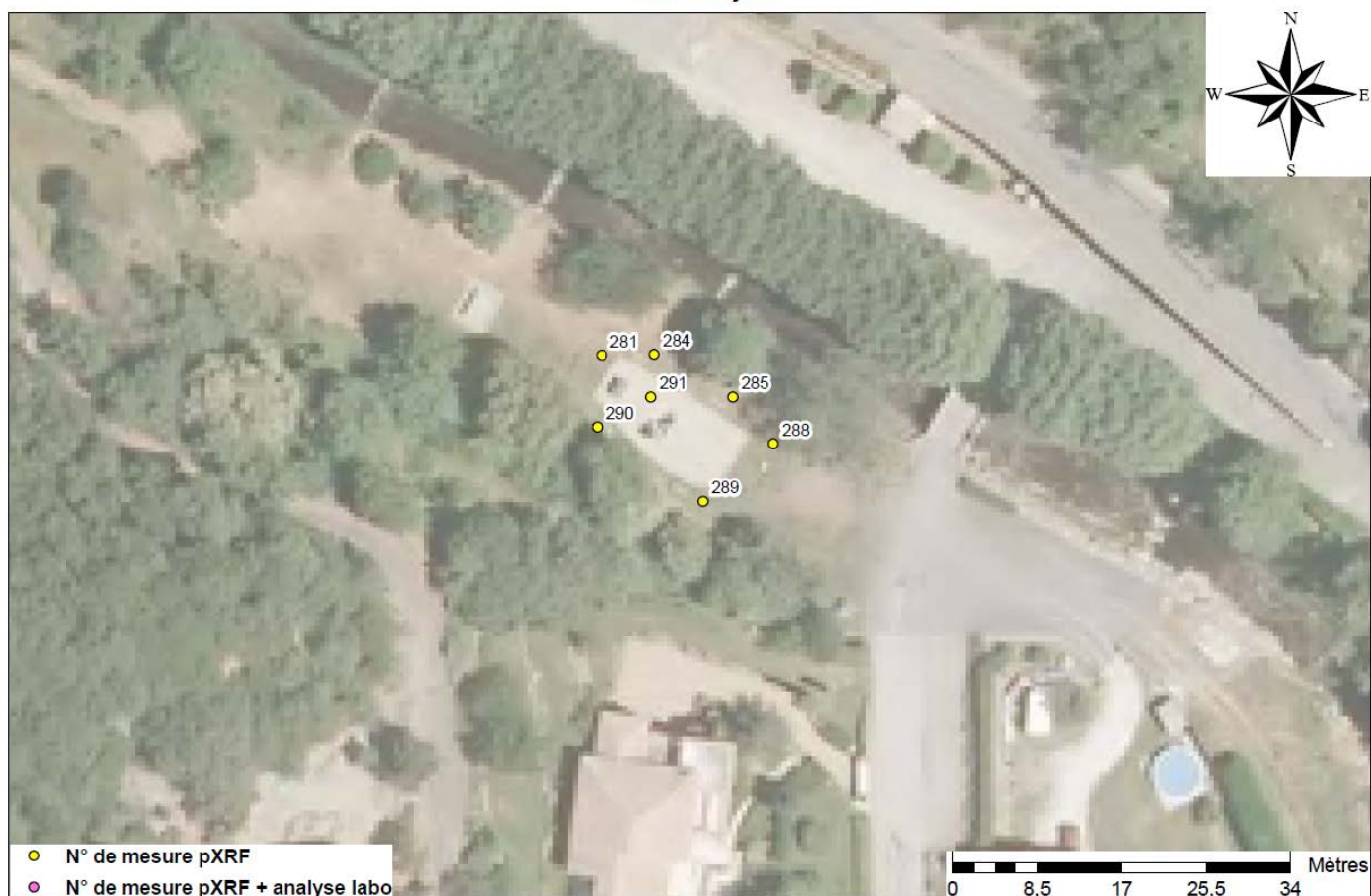


## Résultats des investigations de juillet et aout 2019 dans les sols des zones et établissements sensibles sur la commune de Mas-Cabardès

### Aire de jeux



N° mesure	obs/commentaire	Valeurs pXRF corrigées en mg/kg			
		As	Cu	Pb	Zn
281	zone enherbée	70	<b>140</b>	68	196
284	zone enherbée	87	<b>127</b>	68	202
285	zone enherbée	77	80	54	154
288	zone enherbée	83	77	51	142
289	zone enherbée	63	<b>107</b>	61	168
290	zone enherbée	59	<b>122</b>	56	189
291	sable dans aire de jeux	14	< 14	8	15
292	Composite 281-290	65	<b>117</b>	98	167
294	10 cm au droit 288	84	63	40	131
Ref. Gp St Pons	<b>P90 sols DCP</b>	<b>339</b>	<b>84</b>	<b>60</b>	<b>165</b>
	<b>moy sed ICP</b>	<b>126</b>	<b>104</b>	<b>94</b>	<b>198</b>

Illustration 1 : Résultats des mesures pXRF in situ

(en gras : mesures dépassant les valeurs de référence du fond géochimique naturel et P90 signifie percentile 90)

mg/kg MS	292-Mas Cabardès			Fonfd géochimique naturel Ref Groupe St Pons	
	Synlab	BRGMER < 2	BRGMET < 2	P90 sols DCF	moy sed ICP
<b>Al</b>	22000	29964	80138	-	101414
<b>As</b>	68	63	85	339	126
<b>Bi</b>	<5	0,8	1,0	-	< 1
<b>Cd</b>	0,44	0,47	1,52	< 2	< 1 - 4
<b>Co</b>	15	14	19	33	43
<b>Cr</b>	38	48	108	94	112
<b>Cu</b>	93	88	115	84	104
<b>Hg</b>	0,15	0,181	-	-	-
<b>Mn</b>	910	835	1322	1262	2500
<b>Ni</b>	40	39	53	71	94
<b>Pb</b>	65	75	<b>162</b>	60	94
<b>Sb</b>	1,3	2	11	< 20	7
<b>Sn</b>	<b>26</b>	14	<b>31</b>	< 20	13
<b>W</b>	<10	0,7	3,8	< 8	< 8
<b>Zn</b>	170	164	<b>209</b>	165	198
<b>CN totaux</b>	<1	0,08	-	-	-

Illustration 2 : Résultats des analyses en laboratoire

(en gras : mesures dépassant les valeurs de référence du fond géochimique naturel et P90 signifie percentile 90)

Concernant la commune de Mas-Cabardès, les investigations réalisées sur l'aire de jeux indiquent des teneurs cohérentes avec les valeurs de référence, avec cependant un léger dépassement pour le plomb, le zinc et l'étain. Ces résultats sont cohérents avec la situation géographique de la commune localisée en amont hydraulique du district minier et dans une zone d'anomalie géochimique naturelle.

**Synthèse générale de la campagne de mesures** : Il est à noter qu'à l'exception de Conques-sur-Orbiel, où les données avant crue ne sont pas suffisamment nombreuses pour conclure, l'ensemble des sédiments déposés sur les zones investiguées présente des teneurs en arsenic de l'ordre de grandeur de celles présentes dans les sédiments de l'Orbiel avant et après les inondations, confirmant le dépôt de ces matériaux sur les zones investiguées.