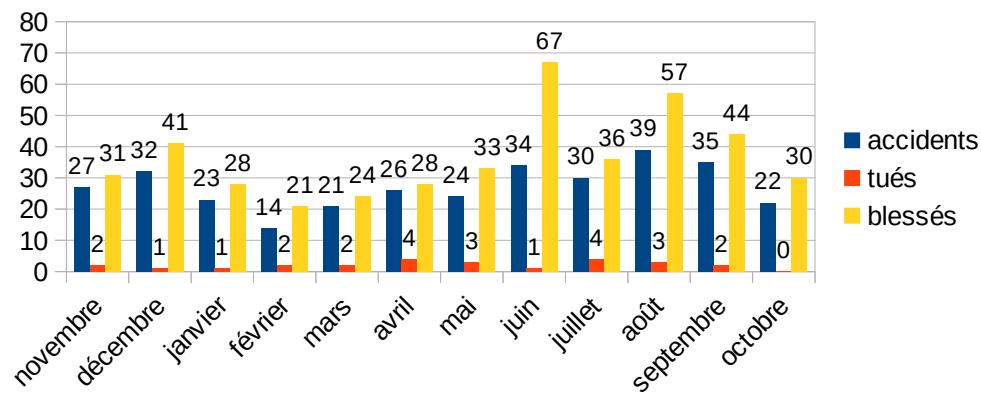


Ce document est élaboré par l'observatoire départemental de sécurité routière (ODSR) à partir des données provisoires de l'ONISR. Un accident corporel de la circulation routière se définit comme un accident survenu sur une voie ouverte à la circulation publique, impliquant au moins un véhicule, et provoquant au moins une **victime (V)** qui sont :

- les **tués (T)** (sur le coup ou dans les 30 jours qui suivent l'accident) ;
- les **blessés hospitalisés (BH)** (admis dans un hôpital plus de 24 heures) ;
- les **blessés légers (BL)** (nécessité de soins médicaux, et hospitalisés moins de 24 heures ou pas hospitalisés). **B** = Nombre de blessés hospitalisés et de blessés légers (BH+BL)

Bilan ATB/V	A	T	BH	BL	V
<b>Mois d'octobre 2022</b>	<b>22</b>	<b>0</b>	<b>9</b>	<b>21</b>	<b>30</b>
Mois d'octobre 2021	25	1	12	27	40
<b>Moyenne octobre 2017-2019</b>	<b>31</b>	<b>2</b>	<b>15</b>	<b>28</b>	<b>45</b>
<b>Cumul au 31/10/2022</b>	<b>268</b>	<b>22</b>	<b>143</b>	<b>225</b>	<b>390</b>
Cumul au 31/10/2021	291	27	150	234	411
<b>Comparaison cumul 2022 / 2021</b>	<b>- 23</b> ( - 8 %)	<b>- 5</b> ( - 19 %)	<b>- 7</b> ( - 5 %)	<b>- 9</b> ( - 4 %)	<b>- 21</b> ( - 5 %)

Evolution sur les 12 derniers mois



Totaux	Tués	Blessés
<b>au 31/10/2022</b>	<b>22</b>	<b>368</b>
2021 sur la même période	<b>27</b>	<b>384</b>
2019 sur la même période	<b>32</b>	<b>336</b>

	Répartition par catégories d'usagers						
	pedestrian	bicycle	scooter	motorcycle	car	truck	Autres
octobre - 2022	T=0 B=3	T=0 B=1	T=0 B=2	T=0 B=5	T=0 B=18	T=0 B=0	T=0 B=1
octobre - 2021	T=0 B=0	T=0 B=3	T=0 B=1	T=0 B=3	T=1 B=30	T=0 B=0	T=0 B=2
Évolution 2022/2021	↗	↘	↗	↗	↘	↔	↘
Cumul 2022	T=2 B=32	T=0 B=18	T=0 B=28	T=5 B=62	T=14 B=199	T=0 B=3	T=1 B=26
Cumul 2021	T=3 B=27	T=2 B=27	T=1 B=23	T=3 B=64	T=18 B=237	T=0 B=1	T=0 B=5
Évolution 2022/2021	↗	↘	↗	↔	↘	↗	↗

**Accidents mortels :**

Aucun accident mortel n'est à déplorer ce mois-ci.

**Commentaire :**

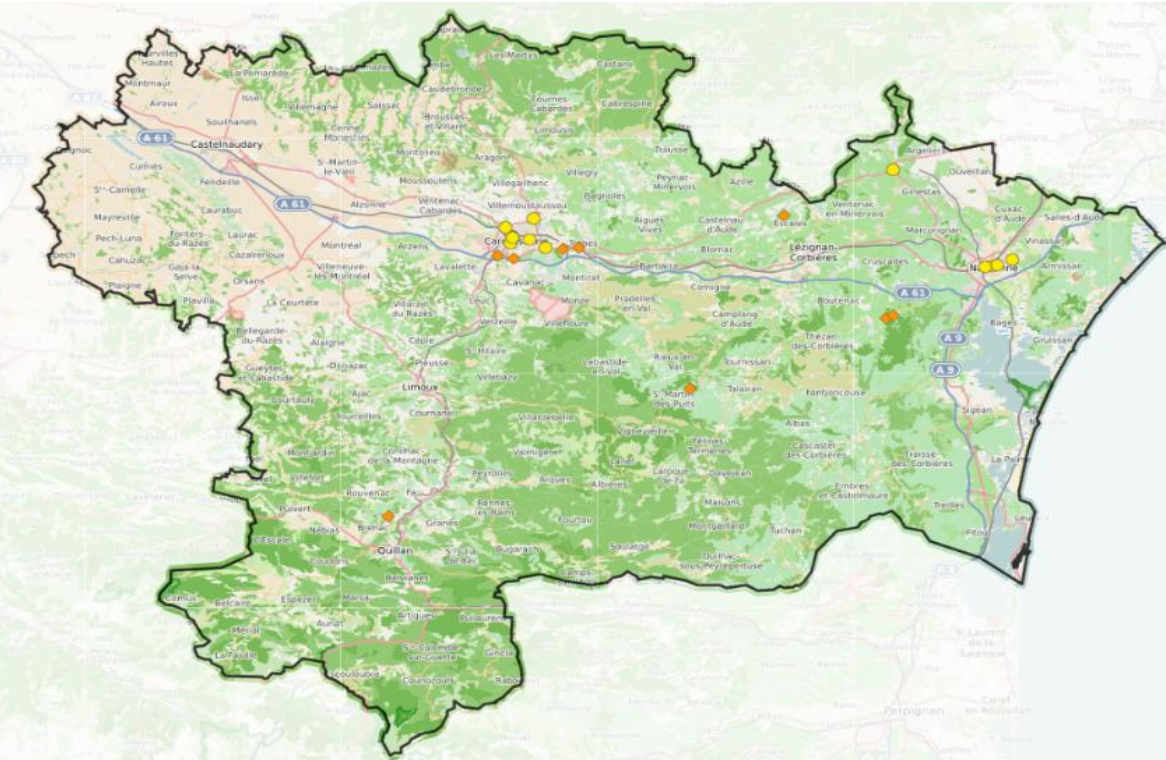
Un usager en trottinette électrique circulant sur une rocade à deux fois deux voies, hors agglomération et sans aucun équipement de sécurité a été grièvement blessé suite à une collision avec un poids lourd. A l'occasion de cet évènement, un rappel des règles pour se déplacer avec une trottinette est fait au verso du présent document.

Depuis le début de l'année 2022, on dénombre, dans le département, 6 usagers d'EDP-m blessés dont 4 hospitalisés pour 5 blessés dont 1 hospitalisé en 2021 et 1 seul blessé léger en 2019.

## Localisation de l'accidentologie mensuelle

22 accidents

- ★ 0 mortels
- ◆ 9 graves
- 13 légers



Plus d'information sur :  
<https://www.securite-routiere/gouv.fr>  
<https://www.onisr.securite-routiere.gouv.fr/>

Cette plaquette d'information dresse un bilan provisoire mensuel de l'accidentalité routière dans le département de l'Aude. Elle a été réalisée à partir des données fournies par les forces de l'ordre lors des accidents corporels de la circulation.

Production : Direction Départementale des Territoires et de la Mer de l'Aude  
105 Boulevard Barbes – 11838 CARCASSONNE Cedex 9

Site internet : <http://www.aude.gouv.fr/bilan-d-accidentalite-routiere-r147.html>  
téléphone : 04 68 10 31 00 / mail : [securite-routiere@aude.gouv.fr](mailto:securite-routiere@aude.gouv.fr)

Contact : Service Prévention des Risques et Sécurité Routière / Unité Sécurité Routière et Ingénierie de Crise (USRIC)

## Trottinettes électriques\* : rappel de la réglementation

\*Et autres engins de déplacement personnel motorisés... (EDPM) : gyropodes, overboard, monoroues

Les conducteurs d'EDPM doivent adopter un comportement prudent, tant pour leur propre sécurité que celle des autres et respecter les [règles de circulation](#) suivantes :

- Il est **interdit de conduire sous l'emprise** de l'alcool ou de stupéfiants
- La conduite d'un EDPM est **interdite à toute personne de moins de 12 ans**
- Il est **interdit d'être à plusieurs** sur l'engin (même pour accompagner les enfants à l'école...)
- Il est **interdit de porter à l'oreille des écouteurs** ou tout appareil susceptible d'émettre du son, ou d'utiliser le téléphone tenu en main
- **L'assurance** de l'EDPM est **obligatoire** parce qu'il est considéré comme un véhicule terrestre à moteur par le code des assurances. C'est toujours le propriétaire de l'EDPM qui doit souscrire l'assurance obligatoire
- Il est **interdit de circuler sur le trottoir**. Sinon l'EDPM doit être tenu à la main
- En agglomération, il est **obligatoire** de circuler sur les pistes et bandes cyclables lorsqu'il y en a. A défaut, les EDPM peuvent circuler sur les routes dont la vitesse maximale autorisée est inférieure ou égale à 50 km/h
- **Hors agglomération**, leur circulation est **interdite** sauf sur les voies vertes et les pistes cyclables
- les EDPM ont également la possibilité de se garer sur les trottoirs. Leurs conducteurs sont invités à ne pas gêner la circulation des piétons et d'assurer leur sécurité.

Le matériel et leur utilisateur doivent également respecter [des règles d'équipement](#) :

- Les engins doivent **obligatoirement** être **bridés** à 25km/h (infraction sanctionnée par une amende de 1500€)
- **Feux** de position avant et arrière et **catadioptres**
- système de **freinage** et **avertisseur sonore**
- Le port du **casque** est fortement recommandé
- Lorsque la visibilité est insuffisante, de nuit et de jour, y compris en agglomération, le port d'un **vêtement ou équipement réfléchissant** est obligatoire

