



PREFET DE L'AUDE

Arrête préfectoral n° DDTM-SEMA-2017-0217
portant mise en place de mesures de restrictions provisoires des usages de l'eau liées à
l'état de la sécheresse

Le Préfet de l'Aude
Chevalier de la Légion d'Honneur,
Chevalier de l'Ordre National du Mérite,

- VU le Code Général des Collectivités Territoriales ;
- VU le Code de l'Environnement, notamment ses articles L.211-1, L.211-3, L.211-8, L.214-1 et 6 L.215-7, L.215-10 et R.211-66 à 70 ;
- VU le décret n° 2010-0146 du 16 février 2010 modifiant le décret n° 2004-374 du 29 avril 2004 relatif au pouvoir des préfets, à l'organisation et à l'action des services de l'État dans les régions et les départements ;
- VU le décret du 24 février 2017 portant nomination de M. Alain THIRION en qualité de préfet de l'Aude à compter du 20 mars 2017 ;
- VU l'arrêté n°15-343 du 3 décembre 2015 portant approbation du Schéma Directeur d'Aménagement et de Gestion des Eaux du Bassin Rhône Méditerranée et arrêtant le programme pluriannuel de mesures correspondant ;
- VU l'arrêté du 01 décembre 2015 portant approbation du Schéma Directeur d'Aménagement et de Gestion des Eaux du Bassin Adour-Garonne et arrêtant le programme pluriannuel de mesures correspondant ;
- VU l'arrêté-cadre n°DDTM-SEMA-2017-0170 du 15 mai 2017 portant définition d'un plan d'action sécheresse dans le département de l'Aude ;
- VU l'arrêté-cadre du Préfet des Pyrénées-Orientales n°2010320-0029 du 16 novembre 2010 définissant les modes de gestion d'une sécheresse pour le département des Pyrénées-Orientales ;
- VU l'arrêté-cadre du Préfet de l'Hérault n° 2007.01.700 du 04 avril 2007 définissant les seuils de vigilance, d'alerte et de crise et les mesures attenantes de limitation des usages et de préservation de la ressource en cas de période de sécheresse dans le département de l'Hérault ;
- VU l'arrêté-cadre inter-préfectoral du 09 juin 2016 portant définition d'un plan d'action sécheresse pour le sous-bassin de la Garonne ;
- VU l'arrêté cadre interdépartemental portant définition d'un plan d'action sécheresse pour les Bassins de l'Ariège, l'Hers Vif et leurs affluents (sauf la Vixiège et la Lèze) du 11 mars 2008 ;
- VU l'arrêté préfectoral portant définition des zones de répartition des eaux pour le département de l'Ariège en date du 19 juillet 1994 ;
- VU l'arrêté du Préfet des Pyrénées-Orientales n°DDTM/SER/2017202-0001 du 21 juillet 2017 portant mise en place de mesures de restrictions provisoires de certains usages de l'eau liées à l'état des nappes souterraines ;
- VU l'arrêté du Préfet de l'Ariège du 30/06/17 portant restrictions des usages de l'eau sur le bassin de l'Hers vif dans le département de l'Ariège ;
- VU l'arrêté du préfet de Haute-Garonne du 26/07/17 portant restrictions des usages de l'eau dans le département de Haute-Garonne ;

- VU l'arrêté du préfet de l'Hérault du 26/07/17 portant restrictions des usages de l'eau dans le département de l'Hérault ;
- VU l'arrêté préfectoral n°DDTM-SEMA-2017-0211 du 25 juillet 2017 portant mise en place de mesures de restrictions provisoires des usages de l'eau liées à l'état de la sécheresse dans l'Aude ;
- VU la circulaire du 15 mars 2005 relative au guide méthodologique pour la prise des mesures exceptionnelles pour les prélèvements d'eau en période de sécheresse ;
- VU la circulaire du 04 juillet 2005 relative à la gestion de la ressource en eau en période de sécheresse ;
- VU la circulaire du 07 juillet 2005 relative à la gestion des risques sanitaires liés aux eaux destinées à la consommation humaine, et aux eaux de baignade, en période de sécheresse susceptible de conduire à des limitations des usages de l'eau ;
- VU la circulaire du 18 mai 2011 relative aux mesures exceptionnelles de limitation ou de suspension des usages de l'eau en période de sécheresse ;
- VU les conclusions du comité de gestion de l'eau de l'Aude sollicité le 31 juillet 2017 ;
- VU les conclusions de la cellule de vigilance Ariège-Hers-Montbel du 21 juillet 2017 ;

CONSIDERANT la dégradation des conditions climatiques constatée sur une partie du département de Haute-Garonne et le dépassement des seuils sur une ou plusieurs stations de références qui en résultent, ainsi que les observations de l'Agence Française de Biodiversité sur le réseau ONDE du 21 juillet ;

CONSIDERANT la forte décroissance des niveaux des cours d'eau depuis fin mai dans le département de l'Hérault en l'absence de pluies significatives depuis le début de l'été et l'installation de conditions estivales durables ;

CONSIDERANT au regard de l'arrêté cadre interdépartemental du 11 mars 2008, l'analyse des volumes stockés dans la retenue de Montbel et le débit moyen journalier (QMJ) du cours d'eau « l'Hers » qui a été inférieur à son seuil d'alerte (2,8m³/s) pendant au moins trois jours consécutifs à partir du 22 juin 2017 à la station de mesure de Calmont ;

CONSIDERANT les valeurs de débits relevés aux diverses stations de référence du bassin de l'Aude et le dépassement des seuils définis dans l'arrêté cadre départemental du 15 mai 2017 sur un certain nombre de zones de gestion de ce bassin ;

CONSIDERANT que des mesures de restriction temporaire des usages de l'eau sont nécessaires pour la préservation de la santé, de l'alimentation en eau potable, de la sécurité et salubrité publiques et la protection des milieux aquatiques naturels et de la ressource en eau ;

SUR proposition de madame la secrétaire générale de la préfecture de l'Aude,

A R R E T E

ARTICLE 1 : OBJET DE L'ARRETE

Le présent arrêté définit les mesures de restrictions provisoires des usages de l'eau liées à l'état de sécheresse dans le département de l'Aude.

ARTICLE 2 : SECTEURS CONCERNÉS PAR DES MESURES DE GESTION

Au regard de la situation des zones de gestion audoises et au vu des mesures déjà mises en place dans les départements limitrophes sur les secteurs qu'ils partagent avec l'Aude, sont définis les niveaux suivants :

| Zone de gestion audoises | Niveau défini |
|---|-------------------------|
| Axe réalimenté de l'Aude amont | Alerte |
| Axe réalimenté de l'Aude médiane et aval et canal du Midi y compris ses annexes (canal de jonction, canal de la Robine) | Alerte |
| Secteur Aude amont (hors axe réalimenté) | Vigilance |
| Secteur Aude aval, Berre et Rieu (hors axe réalimenté) | Vigilance |
| Bassin versant du Fresquel | Alerte |
| Secteur Orbiel et affluents rive gauche de l'Aude sur ce secteur | Vigilance |
| Secteur Argent-Double et affluents rive gauche de l'Aude sur ce secteur | Alerte renforcée |
| Secteur Orbieu et affluents rive droite de l'Aude sur ce secteur | Vigilance |
| Secteur Cesse et affluents rive gauche de l'Aude sur ce secteur | Vigilance |
| Zone de gestion sous pilotage de l'Hérault | |
| Secteur de la nappe Astienne | Vigilance |
| Secteur du système Orb réalimenté | Vigilance |
| Zone de gestion sous pilotage des Pyrénées-Orientales | |
| Secteur de la nappe plio-quadernaire du Roussillon | Alerte renforcée |
| Secteur de l'Agly | |
| Zone de gestion sous pilotage de l'Ariège | |
| Secteur de l'Hers Vif y compris affluents | Alerte |
| Zone de gestion sous pilotage de la Haute-Garonne | |
| Affluents de l'Hers Mort | Crise |

Ces zones de gestion incluent les bassins et cours d'eau désignés, leurs affluents et sous affluents, ainsi que leurs nappes d'accompagnement.

Les zones d'alerte et les niveaux mis en place sont représentés sur la carte en annexe 1. Les communes visées sont listées en annexes 2, 3, 4 et 5.

ARTICLE 3 : MESURES CORRESPONDANT AU NIVEAU DE VIGILANCE

Sur le territoire des communes listées en annexe 2, dont les ressources citées à l'article 2 qui sont placées en niveau de vigilance, les mesures suivantes s'appliquent. Il est demandé :

- à tout utilisateur d'eau, d'optimiser ses consommations et de les réduire au strict nécessaire, qu'elles soient destinées à un usage privé ou professionnel ;
- aux exploitants des stations d'épuration, d'effectuer une surveillance accrue de leurs installations ;
- aux maires et aux compagnies fermières gérant la distribution de l'eau potable, de réaliser une surveillance accrue de leur ressource en eau et du marnage de leur réservoir ;
- aux activités industrielles, agricoles et commerciales, de limiter au strict nécessaire leur consommation d'eau ;
- aux irrigants, d'éviter au maximum pendant la période de 10 heures à 18 heures.

Il est rappelé aux bénéficiaires de droits de prélèvement en cours d'eau, l'obligation de respecter les débits réservés réglementaires.

Enfin il est recommandé à l'ensemble des collectivités publiques concernées, d'être exemplaires dans leur consommation, et de relayer par tout moyen de communication appropriée, les objectifs d'économie d'eau poursuivis. Toute difficulté rencontrée devra faire l'objet d'une information à la Direction Départementale des Territoires et de la Mer de l'Aude.

ARTICLE 4 : MESURES CORRESPONDANT AU NIVEAU D'ALERTE

Sur le territoire des communes listées en annexe 3 et pour les ressources citées à l'article 2 qui sont placées en niveau d'alerte, les différentes mesures qui s'appliquent sont définies au paragraphe :

- 4.1 pour tous les usages non agricoles,
- 4.2 pour les usages agricoles sur les zones de gestion audoises,
- 4.3 pour les usages agricoles sur le bassin de l'Hers Vif (Hors Vixiège)

Les usages visés sont ceux exclusivement concernés par les ressources mises en alerte.

4.1 – Mesures mises en place pour tous usages non agricoles

| Usages | Mesures d'ALERTE |
|--------------------|--|
| Usages domestiques | <ul style="list-style-type: none"> • L'arrosage des pelouses, des espaces sportifs, espaces verts publics et privés, jardins d'agrément est interdit de 8 heures à 20 heures (les jardins potagers ne sont pas concernés). Un registre de prélèvement devra être rempli hebdomadairement. • Le lavage des voitures est interdit hors des installations professionnelles sauf pour les véhicules ayant une obligation réglementaire (sanitaires, alimentaires ou techniques) et pour les organismes liés à la sécurité publique. • Le remplissage des piscines est interdit; toutefois le premier remplissage des piscines nouvellement construites et la remise à niveau des piscines existantes sont autorisés entre 20 heures à 8 heures. • Le lavage à l'eau des voiries est interdit, sauf impératifs sanitaires et à l'exception des lavages effectués par des balayeuses laveuses automatiques. • Le nettoyage des terrasses et des façades ne faisant pas l'objet de travaux est interdit. • L'alimentation en eau de plans d'eau et des canaux d'agrément, en particulier ceux desservant les anciens moulins, est interdite. Une attention particulière sera portée à ces opérations afin de ne pas porter préjudice à la faune piscicole lors de la fermeture de ces canaux. • Les fontaines publiques en circuit ouvert doivent être arrêtées. |
| Usages de loisir | <ul style="list-style-type: none"> • L'arrosage des golfs est interdit de 8 heures à 20 heures. Un registre de prélèvement devra être rempli hebdomadairement. • Les sports de loisirs nécessitant de marcher dans l'eau (canyoning et ruisseling,...) et l'orpaillage sont interdits dans les cours d'eau de 1ère catégorie piscicole. • Les prélèvements d'eau pour la chasse sont réduits de 25 %. |
| Usages industriels | <ul style="list-style-type: none"> • Les activités industrielles et commerciales devront limiter au strict nécessaire leur consommation d'eau. Le registre de prélèvement réglementaire devra être rempli hebdomadairement. • Le fonctionnement par écluses des centrales hydroélectriques autorisables (par opposition aux concessions) est interdit. • Les ICPE devront respecter les dispositifs s'appliquant en cas de sécheresse, contenus dans leurs arrêtés d'autorisation. |

| Usages | Mesures d'ALERTE |
|-------------------------------------|---|
| Stations d'épuration des eaux usées | Les gestionnaires d'installations demandent l'autorisation préalable, aux services de police des eaux, de réaliser des interventions susceptibles de générer un rejet dépassant les normes autorisées, notamment les opérations portant sur les organes de traitement ou les opérations d'entretien des réseaux (curages...). |
| Eau potable ou eau brute | Dans les zones bénéficiant d'une interconnexion de sécurité à partir d'une ressource sécurisée, les préleveurs devront arrêter leurs prélèvements sur les ressources mises en alerte et mobiliser leur ressource sécurisée. |
| Navigation | <ul style="list-style-type: none"> • Les prélèvements effectués par VNF sur les cours d'eau sont soumis à 25 % de réduction débitométrique. • Les bateaux seront regroupés pour le franchissement des écluses afin de limiter les bassinées. • La tenue des biefs sera réalisée sans surcote de manière à éviter les déversements au milieu naturel. |

4.2 - Usages agricoles sur zones d'alerte audoises

Les prélèvements agricoles non compensés sont réduits de 25 % par interdiction de prélever entre 11 et 18 heures.

Lorsque des règlements d'arrosage ont été validés par la DDTM, les mesures à mettre en œuvre sont celles prévues pour ce niveau d'alerte.

4.3 - Usages agricoles sur le bassin versant de l'Hers Vif ses affluents (hors Vixiège) et leurs nappes d'accompagnement

La réduction de 25% des prélèvements pour l'irrigation est traduite en une interdiction de prélever un jour sur quatre selon les modalités suivantes :

- ➔ 2 secteurs sont définis ;
- ➔ dans chacun de ces secteurs, l'irrigation est autorisée 3 jours consécutifs puis interdite le jour suivant ;
- ➔ la journée commence à 08h00 et finit le lendemain à 08h00.

Secteurs et communes concernées (communes où est effectués le prélèvement) :

| Secteurs | Communes concernées |
|---|--|
| <p>Secteur 1 : Hers Vif et ses affluents (hors Vixiège) entre sa source et Val de Lambronne</p> | Belvis, Belcaire, La Bezole, Camurac, Chalabre, Comus, Corbières, Coudons, Courtauly, Espezel, Lignairolles, Montjardin, Nébias, Niort de Sault, Peyrefitte du Razès, Plavilla, Pomy, Puivert, Rivel, Roquefeuil, St-Benoit, Ste-Colombe sur l'Hers, St Gaudéric, Signalens, Sonnac sur l'Hers, Tréziers, Val de Lambronne, Villefort. |
| <p>Secteur 2 : Hers Vif et ses affluents (hors Vixiège) entre Belpech et sa confluence avec l'Ariège</p> | Belpech, Mézerville, Molandier, Peyrefitte sur l'Hers, St Sernin. |

Le détail des journées d'irrigation autorisées ou interdites figure en annexe 6.

ARTICLE 5 : MESURES CORRESPONDANT AU NIVEAU D'ALERTE RENFORCEE

Sur le territoire des communes listées en annexe 4 et pour les ressources citées à l'article 2 qui sont placées en niveau d'alerte renforcée, les différentes mesures qui s'appliquent sont définies au paragraphe :

- 5.1 pour tous les usages non agricoles,
- 5.2 pour les usages agricoles dans les zones de gestion audoises.

Les usages visés sont ceux exclusivement concernés par les ressources mises en situation d'alerte renforcée.

5.1 – Mesures mises en place pour **tous usages non agricoles**

En situation d'alerte renforcée, les mesures définies pour l'alerte sont complétées ou renforcées par les mesures suivantes :

| Usages | Mesures d'ALERTE RENFORCEE |
|----------------------------|---|
| Usages de l'eau domestique | <ul style="list-style-type: none"> • L'arrosage des pelouses, espaces verts publics et privés et jardins d'agrément est interdit. Pour les secteurs compensés, l'arrosage est interdit de 8 heures à 20 heures. L'arrosage des espaces sportifs de toute nature est interdit à l'exception d'une nuit par semaine, dès lors que la demande en sera préalablement formulée auprès du service de police de l'eau. Un registre de prélèvement devra être rempli hebdomadairement. • L'arrosage des jardins potagers est interdit de 8 heures à 20 heures. Pour les secteurs compensés, cet usage est interdit de 11 heures à 18 heures. • La vidange des piscines publiques est soumise à autorisation. Le 1^{er} remplissage est interdit. |
| Usages de loisir | <ul style="list-style-type: none"> • L'arrosage des golfs est interdit sauf les greens et départs (un registre de prélèvement devra être rempli hebdomadairement). • Le prélèvement d'eau en vue du remplissage ou du maintien du niveau des plans d'eau de loisirs à usage personnel est interdit. La vidange des plans d'eau de toute nature est interdite dans les cours d'eau. • Les prélèvements d'eau pour la chasse sont réduits de 50%. |
| Usages industriels | Sauf mentions spécifiques dans les arrêtés les concernant, les activités industrielles et commerciales devront réduire leur volume de prélèvement de 50% (le registre de prélèvement réglementaire devra être rempli hebdomadairement). |
| Eau potable ou eau brute | Dans les zones bénéficiant d'une interconnexion de sécurité à partir d'une ressource sécurisée, les préleveurs devront arrêter leurs prélèvements sur les ressources mises en alerte et mobiliser leur ressource sécurisée. |
| Navigation | <ul style="list-style-type: none"> • Les prélèvements effectués par VNF sur les cours d'eau sont soumis à 50 % de réduction débitométrique. • La navigation des bateaux sera organisée de manière, d'une part, à ce que tout éclusement soit réalisé à pleine capacité des bateaux et, d'autre part, à limiter les fausses bassinées. • La tenue des biefs sera réalisée sans surcote de manière à éviter les déversements au milieu naturel. |

5.2 - Usages agricoles sur les zones de gestion audoises

Les prélèvements agricoles non compensés sont réduits de 50 %. Cela se traduit par l'interdiction de prélever entre 8 heures et 20 heures.

Lorsque des règlements d'arrosage ont été validés par la DDTM, les mesures à mettre en œuvre sont celles prévues pour ce niveau d'alerte.

ARTICLE 6 : MESURES CORRESPONDANT AU NIVEAU DE CRISE

Sur le territoire des communes listées en annexe 5, dont les ressources citées à l'article 2 sont placées en niveau de crise, les mesures suivantes s'appliquent.

6.1 – Mesures mises en place pour tous usages non agricoles

Tous les prélèvements non compensés sont interdits. Les différents usagers dont les collectivités et les particuliers doivent se conformer à cette mesure (terrain de sports, espaces verts, etc.).

6.2 - Usages agricoles sur le bassin de l'Hers Mort, ses affluents (hors Ganguise réalimentée) et leurs nappes d'accompagnement

Les prélèvements agricoles non compensés sont interdits.

6.3 – Dérogations particulières à l'Hers Mort

Les irrigations pour du maraîchage, sont limitées à 50 % selon le planning des prélèvements en annexe 7.

Sont exclus de cette interdiction les prélèvements opérés pour, les piscicultures et les parcs à volailles dans la limite du respect du débit réservé. Ce débit doit, en effet, garantir la vie, la circulation et la reproduction des espèces qui peuplent les eaux. Si le débit à l'amont de l'ouvrage de prélèvement est inférieur au débit réservé, la totalité du débit amont devra transiter à l'aval.

ARTICLE 7 : DÉROGATIONS GENERALES

Les prélèvements réalisés dans une retenue d'irrigation alimentée en dehors de la période d'étiage et ne présentant pas de communication avec la nappe d'accompagnement de la ressource (dite retenue collinaire) ne sont pas soumis à des mesures de restriction.

Sauf exception, ces mesures de restriction d'eau ne s'appliquent pas aux usages, qui par une contractualisation avec un gestionnaire d'ouvrage, bénéficient d'une compensation intégrale de leur prélèvement par des lâchers d'eau depuis un barrage.

Les prélèvements d'eau destinés à l'adduction d'eau potable, la lutte contre l'incendie et l'abreuvement des animaux ne sont pas soumis à des mesures de restriction.

ARTICLE 8 : CONTRÔLES

Les agents mentionnés à l'article L.172-4 du Code de l'environnement recherchent et constatent les infractions au présent arrêté en quelque lieu qu'elles soient commises, dans les limites fixées par l'article L.172-5 du Code de l'environnement.

ARTICLE 9 : PÉRIODE DE VALIDITÉ

Le présent arrêté prend effet immédiatement et est applicable au plus tard jusqu'au 31 octobre 2017. En fonction des données de débits et d'une projection d'évolution favorable, la levée des mesures de restriction des prélèvements pourra être envisagée à une date différente par les cellules de crise sécheresse concernées.

ARTICLE 10 : DÉLAIS ET VOIES DE RECOURS

Tout recours à l'encontre du présent arrêté pourra être porté devant le tribunal administratif de Montpellier dans un délai de quatre mois par les tiers, à compter de l'accomplissement des formalités de publicité.

Le présent arrêté peut faire l'objet d'un recours gracieux ou hiérarchique dans le délai de deux

mois auprès de l'auteur de la décision. Le silence de l'administration vaut rejet implicite de cette demande au terme d'un délai de deux mois.

ARTICLE 11 : SANCTIONS

10.1 - Sanctions administratives :

En application des articles L. 171-8 et suivants du code de l'environnement, indépendamment des poursuites pénales qui peuvent être exercées, le non-respect des prescriptions du présent arrêté peut être puni administrativement d'une amende au plus égale à 15 000 € et d'une astreinte journalière au plus égale à 1 500 € applicable à partir de la notification de la décision la fixant et jusqu'à satisfaction de la mise en demeure.

10.2 - Sanctions pénales :

En cas de poursuites pénales, tout contrevenant aux mesures du présent arrêté encourt une peine d'amende prévue pour les contraventions de 5^{ème} classe d'un montant maximum de 1500 € pour les personnes physiques et de 7500 € pour les personnes morales.

ARTICLE 12 : PUBLICITÉ

Le présent arrêté est adressé aux communes concernées pour affichage en mairie pendant une durée minimale de quatre mois et mise à disposition du public, dans chaque mairie, au-delà de la durée d'affichage.

Un certificat d'affichage constatant l'accomplissement de cette formalité prévue par l'article R211-70 du code de l'environnement devra être adressé par ces communes, à la Direction Départementale des Territoires et de la Mer de l'Aude.

Le présent arrêté fait également l'objet d'une insertion en caractères apparents dans deux journaux régionaux ou locaux diffusés dans le département par l'État.

Il est mis en ligne sur le site Internet départemental de l'État www.aude.gouv.fr pendant une durée minimum de quatre mois et il sera publié au recueil des actes administratifs de la préfecture de l'Aude.

ARTICLE 13 : AUTRES MESURES POSSIBLES

Les collectivités locales peuvent à tout moment prendre par arrêté municipal des mesures de restriction plus contraignantes et adaptées à une situation localisée en fonction des ressources en eau de leur territoire, en application du code général des collectivités territoriales (article L.2212-2 du CGCT) sur le fondement de la salubrité et de la sécurité. Ces arrêtés sont envoyés pour information à la Préfecture, la Direction Départementale des Territoires et de la Mer ainsi qu'à l'Agence Régionale de Santé.

ARTICLE 14 : ABROGATION

Le présent arrêté abroge et remplace l'arrêté préfectoral n°DDTM-SEMA-2017-0211 du 25 juillet 2017 portant mise en place de mesures de restrictions provisoires des usages de l'eau liées à l'état de la sécheresse dans l'Aude.

ARTICLE 15 : EXÉCUTION

Madame la secrétaire générale de la préfecture de l'Aude, madame le sous-préfet de Narbonne, madame la sous-préfète de Limoux, le directeur départemental des territoires de l'Aude, le commandant du groupement de gendarmerie départementale de l'Aude, le directeur de l'Agence Régionale de Santé, le directeur départemental de la sécurité publique, le chef du service

départementale de l'Agence française pour la biodiversité, le directeur régional de l'Environnement de l'Aménagement et du Logement, le chef du service départemental de l'Office national de la chasse et de la faune sauvage, le directeur territorial Sud-Ouest de Voies navigables de France, le président de la fédération départementale pour la pêche et la protection du milieu aquatique de l'Aude, les maires des communes dont la liste figure en annexe au présent arrêté, sont chargés, chacun en ce qui le concerne, de l'exécution du présent arrêté qui sera publié au recueil des actes administratifs de la préfecture de l'Aude.

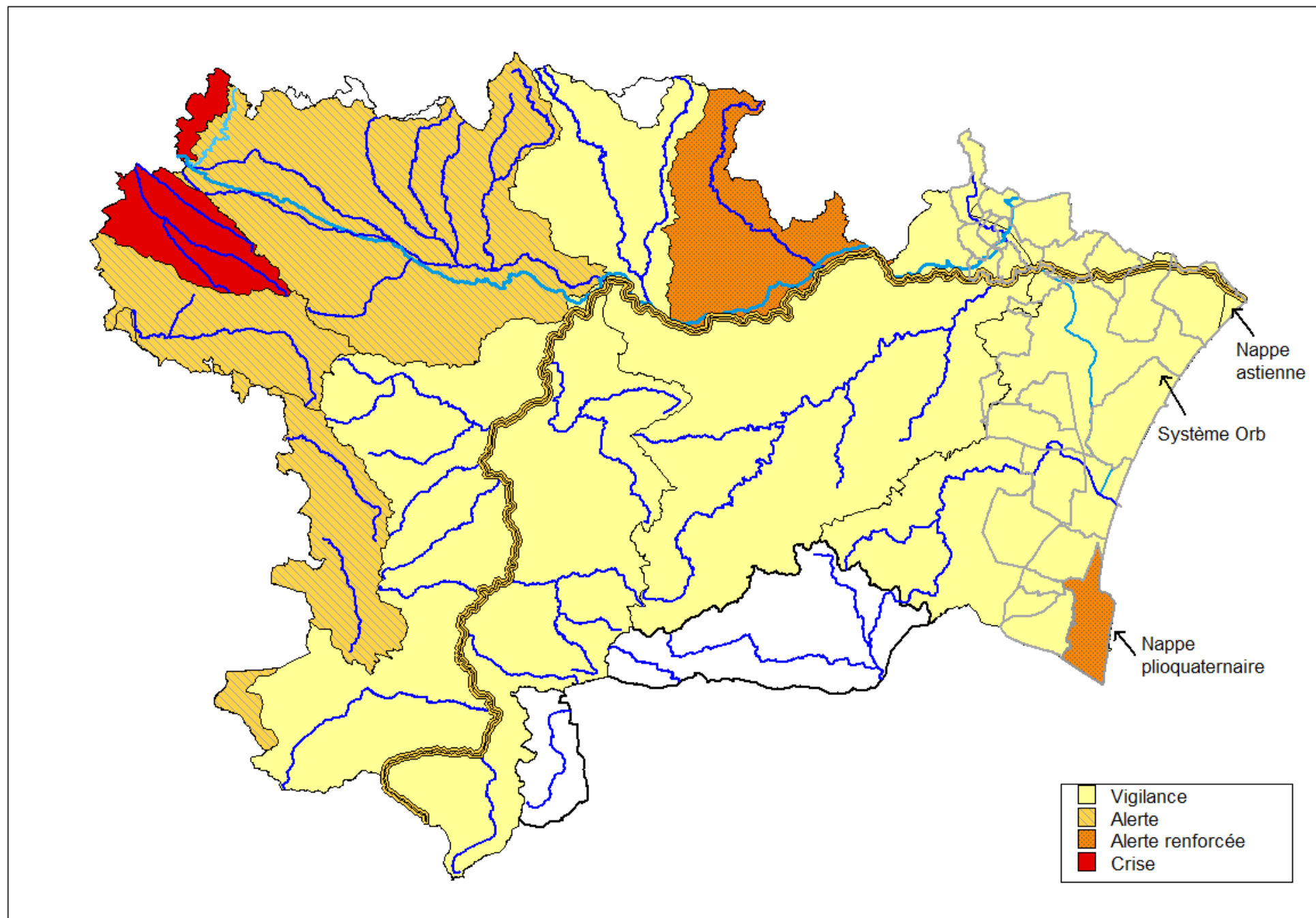
Une copie du présent l'arrêté sera adressé au :

- Directeur de l'Eau et de la Biodiversité,
- Préfet de la région Rhône-Alpes, coordonnateur du bassin Rhône-Méditerranée, Préfets des départements limitrophes (Hérault, Pyrénées-Orientales, Ariège, Tarn et Haute-Garonne).

CARCASSONNE, le = 3 AOUT 2017

Pour le Préfet absent
la Secrétaire Générale chargée
de la suppléance


Marie-Blanche BERNARD



ANNEXE 2 : liste des communes situées dans un secteur en vigilance

| BASSIN VERSANT DE L'AUDE AMONT | | |
|--------------------------------|-----------------------|-----------------------------|
| Ajac | Espéraza | Pauligne |
| Alaigne | Espezet | Peyrolles |
| Alairac | Fa | Pieusse |
| Albières | Fajac en Val | Pomas |
| Alet-les-Bains | Fenouillet du Razès | Pomy |
| Antugnac | Ferran | Preixan |
| Arques | Festes et Saint André | Puilaurens |
| Artigues | Fontanès de Sault | Puivert |
| Aunat | Fourtou | Quillan |
| Axat | Gaja et Villedieu | Quirbajou |
| Belcaire | Galinagues | Rennes le Château |
| Belcastel et Buc | Gardie | Renne les Bains |
| Belfort-sur-Rebenty | Ginoles | Rivel |
| Bellegarde du Razès | Gramazie | Rodome |
| Belvèze du Razès | Granès | Roquefeuil |
| Belvianes et Cavirac | Greffeil | Roquefort de Sault |
| Belvis | Hounoux | Roquetaillade |
| Bessède de Sault | Joucou | Rouffiac d'Aude |
| Bouisse | La Bezole | Roullens |
| Bouriège | La Courtète | Routier |
| Bourigeole | La Digne d'Amont | Rouvenac |
| Brézilhac | La Digne d'Aval | Saint Couat du Razès |
| Brugairolles | La Fajolle | Saint Ferriol |
| Bugarach | La Serpent | Saint Hilaire |
| Cailhau | Ladern sur Lauquet | Saint Jean de Paracol |
| Cailla | Lauraguel | Saint Julia de Bec |
| Cambieure | Lavalette | Saint Just et le Bézu |
| Campagna de Sault | Le Bousquet | Saint Louis et Parahou |
| Campagne sur Aude | Le Clat | Saint Martin de Villeregran |
| Camurac | Leuc | Saint Martin Lys |
| Carcassonne | Lignairolles | Saint Polycarpe |
| Cassaignes | Limoux | Sainte Colombe sur Guette |
| Castelreng | Loupia | Salvezines |
| Caunette sur Lauquet | Luc sur Aude | Serres |
| Cavanac | Magrie | Sougraigne |
| Cazilhac | Maras | Terroles |
| Cépie | Malviès | Tourelles |
| Clermont sur Lauquet | Marsa | Valmigère |
| Comus | Mas des Cours | Véraza |
| Conilhac de la Montagne | Mazerolles du Razès | Verzeille |
| Coudons | Mazuby | Villar Saint Anselme |
| Couffoulens | Mérial | Villardebelle |
| Couiza | Missègre | Villarzel-du-Razès |
| Counozouls | Montazels | Villebazy |
| Cournanel | Montclar | Villefloure |
| Coustaussa | Montgradail | Villelongue d'Aude |
| Donazac | Monthaut | |
| Escouloubre | Nébias | |
| Escueillens et Saint Just | Niort de Sault | |
| | Palaja | |

| SECTEUR AUDE AVAL, BERRE ET RIEU | | |
|----------------------------------|-----------------------|----------------------------|
| Albas | Fontjoncouse | Roquefort des Corbières |
| Argeliers | Fraisse des Corbières | Saint André de Roquelongue |

| | | |
|-------------------------|-------------------------|--------------------------|
| Armissan | Ginestas | Saint Jean de Barrou |
| Bages | Gruissan | Saint Marcel d'Aude |
| Bizanet | La Palme | Sallèles d'Aude |
| Bize Minervois | Mirepeisset | Salles d'Aude |
| Cascastel des Corbières | Montredon des Corbières | Sigean |
| Caves | Moussan | Talairan |
| Coursan | Narbonne | Thézan des Corbières |
| Cuxac d'Aude | Névian | Treilles |
| Durban des Corbières | Ouveillan | Villeneuve les Corbières |
| Embres et Castelmaure | Peyriac de Mer | Villesèque des Corbières |
| Feuilla | Port La Nouvelle | Vinassan |
| Fitou | Portel des Corbières | Leucate |
| Fleury | Quintillan | |

| SECTEUR DE L'ORBIEL | | |
|--------------------------|---------------------|----------------------|
| Aragon | Lastours | Salsigne |
| Bagnoles | Laure Minervois | Trassanel |
| Bouilhonnac | Les Ilhes | Trèbes |
| Brousses et Villaret | Les Martyrs | Villalier |
| Cabrespine | Limousis | Villanière |
| Carcassonne | Malves en Minervois | Villardonnel |
| Castans | Mas Cabardès | Villarzel Cabardès |
| Caudebronde | Miraval Cabardès | Villedubert |
| Conques-sur-Orbiel | Montoliou | Villegailhenc |
| Cuxac Cabardès | Pennautier | Villegly |
| Fontiers Cabardès | Pradelles Cabardès | Villemoustaussou |
| Fournes Cabardès | Roquefère | Villeneuve Minervois |
| Fraisse Cabardès | Rustiques | |
| La Tourette | Sallèles Cabardès | |
| Labastide Esparbairénque | | |

| SECTEUR DE L'ORBIEU | | |
|----------------------|--------------------|--------------------------------|
| Albas | Floure | Ornaisons |
| Albières | Fontcouverte | Palairac |
| Arquettes en Val | Fontiès d'Aude | Palaja |
| Auriac | Fontjoncouse | Pradelles en Val |
| Barbaira | Fourtou | Raissac d'Aude |
| Berriac | Jonquières | Ribaute |
| Bizanet | Labastide en Val | Rieux en Val |
| Bouisse | Lagrasse | Roquecourbe |
| Boutenac | Lairière | Saint André de Roquelongue |
| Camplong d'Aude | Lanet | Saint Couat d'Aude |
| Canet | Laroque de Fa | Saint Laurent de la Cabrerisse |
| Capendu | Lézignan Corbières | Saint Martin des Puits |
| Carcassonne | Luc-sur-Orbieu | Saint Pierre des Champs |
| Castelnau d'Aude | Marcorignan | Salza |
| Caunettes en Val | Massac | Serviès en Val |
| Clermont sur Lauquet | Mayronnes | Talairan |
| Comigne | Montbrun des | Taurize |
| Conilhac Corbières | Corbières | Termes |
| Coustouge | Montirat | Thézan des Corbières |
| Cruscades | Montjoi | Tournissan |
| Davejean | Montlaur | Tourouzelle |
| Douzens | Montségret | Trèbes |
| Escales | Monze | Vigneveille |
| Fabrezan | Moussan | Villar en Val |

| | | |
|---|--|--|
| Félines Termenès Ferrals les Corbières | Mouthoumet Moux Narbonne Névian | Villedaigne Villerouge Termenès Villemur |
|---|--|--|

SECTEUR DE LA CESSÉ

| | | |
|---|---|---|
| Argens Minervois Bize Minervois Ginestas Mailhac | Marcorignan Mirepeisset Paraza Pouzols Minervois Roubia | Saint Marcel Saint Nazaire Sainte Valière Sallèles d'Aude Ventenac en Minervois |
|---|---|---|

SECTEUR DE LA NAPPE DE L'ASTIEN

Fleury d'Aude

SECTEUR DE SYSTÈME ORB RÉALIMENTÉ

**Communes alimentées par le système Orb
(eau potable ou eau brute)**

| | | |
|---|--|-------------------------------------|
| Argeliers Bages Bize Minervois Cuxac d'Aude Fitou Ginestas | Gruissan La Palme Mirepeisset Ouveillan Peyriac de Mer Port la Nouvelle | Roquefort des Corbières Treilles |
|---|--|-------------------------------------|

**Communes alimentables par le système Orb
(eau potable ou eau brute)**

| | | |
|-----------------------------------|-------------------------------------|--|
| Caves Coursan Fleury d'Aude | Leucate Narbonne Saint Marcel | Saint Nazaire Sallèles d'Aude Sigean |
|-----------------------------------|-------------------------------------|--|

ANNEXE 3 : liste des communes situées dans un secteur en alerte

| AXE AUDE AMONT | | |
|----------------------|-------------------|---------------------------|
| Alet les Bains | Couffoulens | Pieusse |
| Artigues | Couiza | Pomas |
| Aunat | Cournanel | Preixan |
| Axat | Escouloubre | Quillan |
| Belvianes et Cavirac | Espéraza | Quirbajou |
| Bessède de Sault | Fontanès de Sault | Roquefort de Sault |
| Campagne sur Aude | Le Clat | Rouffiac d'Aude |
| Carcassonne | Limoux | Saint Martin Lys |
| Cavanac | Luc sur Aude | Sainte Colombe sur Guette |
| Cépie | Montazels | |

| AXE AUDE MÉDIANE ET AVAL | | |
|--------------------------|----------------|-----------------------|
| Argens Minervois | Fleury | Raissac d'Aude |
| Azille | Floure | Roquecourbe Minervois |
| Barbaira | Fontiès d'Aude | Roubia |
| Berriac | Homps | Saint Couat d'Aude |
| Blomac | La Redorte | Saint Marcel sur Aude |
| Canet | Lézignan | Saint Nazaire d'Aude |
| Capendu | Marcorignan | Sallèles d'Aude |
| Carcassonne | Marseillette | Salles d'Aude |
| Castelnau d'Aude | Moussan | Tourouzelle |
| Coursan | Narbonne | Trèbes |
| Cuxac d'Aude | Paraza | Ventenac en Minervois |
| Douzens | Puichéric | Villedubert |

| SECTEUR DU FRESQUEL | | |
|----------------------|----------------------|--------------------------|
| Airoux | La Force | Pezens |
| Alairac | La Pomarède | Puginier |
| Alzonne | Labastide d'Anjou | Raissac sur Lampy |
| Aragon | Labécède Lauragais | Ricaud |
| Arzens | Lacombe | Saint Denis |
| Baraigne | Laprade | Saint Martin Lalande |
| Bram | Lasbordes | Saint Martin le Vieil |
| Brézilhac | Lasserre de Prouilhe | Saint Papoul |
| Brousses et Villaret | Laurabuc | Saint Paulet |
| Cailhau | Laurac | Sainte Eulalie |
| Cailhavel | Lavalette | Saissac |
| Carcassonne | Les Brunels | Souilhanels |
| Carlipa | Les Cassés | Souilhe |
| Castelnaudary | Les Martyrs | Soupex |
| Caudebronde | Mas Saintes Puelles | Tréville |
| Caux et Sauzens | Mireval Lauragais | Ventenac Cabardès |
| Cenne Monestiés | Montferrand | Verdun en Lauragais |
| Cuxac Cabardès | Montmaur | Villasavary |
| Fanjeaux | Montolieu | Villemagne |
| Fendeille | Montréal | Villemoustaussou |
| Ferran | Moussoulens | Villeneuve la Comptal |
| Fontiers Cabardès | Pennautier | Villeneuve les Corbières |
| Issel | Pexiora | Villepinte |
| La Cassaigne | Peyrens | Villesèquelande |
| | | Villesisclé |
| | | Villespy |

SECTEUR DE L'HERS VIF INCLUANT LA VIXIEGE

| | | |
|------------------------------|-----------------------|---------------------------|
| Belcaire | Gaja la Selve | Plavilla |
| Belpech | Generville | Pomy |
| Belvis | Hounoux | Puivert |
| Cahuzac | La Bezole | Ribouisse |
| Camurac | Lafage | Rivel |
| La Cassaigne | Laurac | Roquefeuil |
| Cazalrenoux | Lignairolles | Saint Amans |
| Chalabre | Mayreville | Saint Benoît |
| Comus | Mézerville | Sainte Camelle |
| Corbières | Molandier | Saint Gaudéric |
| Coudons | Montjardin | Sainte Colombe sur l'Hers |
| Courtauly | Nébias | Saint Julien de Briola |
| La Courtète | Niort de Sault | Saint Sernin |
| Escueillens et Saint Just de | Orsans | Seignalens |
| Belengard | Pécharic et le Py | Sonnac sur l'Hers |
| Espezet | Pech Luna | Tréziers |
| Fanjeaux | Peyrefitte du Razès | Val de Lambronne |
| Fenouillet du Razès | Peyrefitte sur l'Hers | Villautou |
| Fontès du Razès | Plaigne | Villefort |

ANNEXE 4 : liste des communes situées dans un secteur en alerte renforcée

| SECTEUR ARGENT DOUBLE | | |
|-----------------------|-------------------|----------------------|
| Aigues Vives | Homs | Rieux Minervois |
| Argens Minervois | La Redorte | Rustiques |
| Azille | Laure Minervois | Saint Frichoux |
| Badens | Lespinassière | Trausse |
| Bagnoles | Marseillette | Trèbes |
| Blomac | Pépieux | Villarzel Cabardès |
| Cabrespine | Peyriac Minervois | Villeneuve Minervois |
| Caunes Minervois | Puichéric | |
| Citou | | |

| SECTEUR DE LA NAPPE PLIO-QUATERNAIRE DE LA PLAINE DU ROUSSILLON |
|---|
| Leucate |

ANNEXE 5 : liste des communes situées dans un secteur en crise

| SECTEUR DES AFFLUENTS DE L'HERS MORT | | |
|--------------------------------------|---------------------|-----------------------|
| Baraigne | Marquein | Payra-sur-l'Hers |
| Belflou | Mas Saintes Puelles | Peyrefitte sur l'Hers |
| Cumiès | Mayreville | Saint-Amans |
| Fajac la Relenque | Mézerville | Saint Michel de Lanes |
| Fonters du Razès | Molandier | Saint Paulet |
| Gourvieille | Molleville | Sainte Camelle |
| La Louvière Lauragais | Montauriol | Salles-sur-L'Hers |
| Laurac | Montferrand | Villeneuve la Comptal |
| Les Cassès | Montmaur | |

ANNEXE 6 :CALENDRIER DE RESTRICTIONS SUR LE SECTEUR DE L'HERS VIF

| Du À 8heures | A À 8heures | <u>Secteur 1</u> L'Hers-Vif (hors Vixiège) de sa source à Val de Lambronne | <u>Secteur 2</u> L'Hers-Vif et ses affluents(hors Vixiège) de Belpech jusqu'à la confluence avec l'Ariège |
|-----------------|----------------|---|--|
| 18 juil. 17 | 19 juil. 17 | Autorisé | Autorisé |
| 19 juil. 17 | 20 juil. 17 | Autorisé | Interdit |
| 20 juil. 17 | 21 juil. 17 | Autorisé | Autorisé |
| 21 juil. 17 | 22 juil. 17 | Interdit | Autorisé |
| 22 juil. 17 | 23 juil. 17 | Autorisé | Autorisé |
| 23 juil. 17 | 24 juil. 17 | Autorisé | Interdit |
| 24 juil. 17 | 25 juil. 17 | Autorisé | Autorisé |
| 25 juil. 17 | 26 juil. 17 | Interdit | Autorisé |
| 26 juil. 17 | 27 juil. 17 | Autorisé | Autorisé |
| 27 juil. 17 | 28 juil. 17 | Autorisé | Interdit |
| 28 juil. 17 | 29 juil. 17 | Autorisé | Autorisé |
| 29 juil. 17 | 30 juil. 17 | Interdit | Autorisé |
| 30 juil. 17 | 31 juil. 17 | Autorisé | Autorisé |
| 31 juil. 17 | 1 août 17 | Autorisé | Interdit |
| 1 août 17 | 2 août 17 | Autorisé | Autorisé |
| 2 août 17 | 3 août 17 | Interdit | Autorisé |
| 3 août 17 | 4 août 17 | Autorisé | Autorisé |
| 4 août 17 | 5 août 17 | Autorisé | Interdit |
| 5 août 17 | 6 août 17 | Autorisé | Autorisé |
| 6 août 17 | 7 août 17 | Interdit | Autorisé |
| 7 août 17 | 8 août 17 | Autorisé | Autorisé |
| 8 août 17 | 9 août 17 | Autorisé | Interdit |
| 9 août 17 | 10 août 17 | Autorisé | Autorisé |
| 10 août 17 | 11 août 17 | Interdit | Autorisé |
| 11 août 17 | 12 août 17 | Autorisé | Autorisé |
| 12 août 17 | 13 août 17 | Autorisé | Interdit |
| 13 août 17 | 14 août 17 | Autorisé | Autorisé |
| 14 août 17 | 15 août 17 | Interdit | Autorisé |
| 15 août 17 | 16 août 17 | Autorisé | Autorisé |
| 16 août 17 | 17 août 17 | Autorisé | Interdit |
| 17 août 17 | 18 août 17 | Autorisé | Autorisé |
| 18 août 17 | 19 août 17 | Interdit | Autorisé |
| 19 août 17 | 20 août 17 | Autorisé | Autorisé |
| 20 août 17 | 21 août 17 | Autorisé | Interdit |
| 21 août 17 | 22 août 17 | Autorisé | Autorisé |
| 22 août 17 | 23 août 17 | Interdit | Autorisé |
| 23 août 17 | 24 août 17 | Autorisé | Autorisé |
| 24 août 17 | 25 août 17 | Autorisé | Interdit |
| 25 août 17 | 26 août 17 | Autorisé | Autorisé |
| 26 août 17 | 27 août 17 | Interdit | Autorisé |
| 27 août 17 | 28 août 17 | Autorisé | Autorisé |
| 28 août 17 | 29 août 17 | Autorisé | Interdit |

| Du À 8heures | A À 8heures | Secteur 1 L'Hers-Vif (hors Vixiège) de sa source à Val de Lambronne | Secteur 2 L'Hers-Vif et ses affluents(hors Vixiège) de Belpech jusqu'à la confluence avec l'Ariège |
|-------------------------|------------------------|--|---|
| 1 sept. 17 | 2 sept. 17 | Autorisé | Interdit |
| 2 sept. 17 | 3 sept. 17 | Autorisé | Autorisé |
| 3 sept. 17 | 4 sept. 17 | Interdit | Autorisé |
| 4 sept. 17 | 5 sept. 17 | Autorisé | Autorisé |
| 5 sept. 17 | 6 sept. 17 | Autorisé | Interdit |
| 6 sept. 17 | 7 sept. 17 | Autorisé | Autorisé |
| 7 sept. 17 | 8 sept. 17 | Interdit | Autorisé |
| 8 sept. 17 | 9 sept. 17 | Autorisé | Autorisé |
| 9 sept. 17 | 10 sept. 17 | Autorisé | Interdit |
| 10 sept. 17 | 11 sept. 17 | Autorisé | Autorisé |
| 11 sept. 17 | 12 sept. 17 | Interdit | Autorisé |
| 12 sept. 17 | 13 sept. 17 | Autorisé | Autorisé |
| 13 sept. 17 | 14 sept. 17 | Autorisé | Interdit |
| 14 sept. 17 | 15 sept. 17 | Autorisé | Autorisé |

ANNEXE 7 : CALENDRIER DE RESTRICTIONS SUR LE SECTEUR DES AFFLUENTS DE L'HERS MORT

| Lundi | | Mardi | | Mercredi | | Jeudi | | Vendredi | | Samedi | | Dimanche | |
|---------------|---------------|---------------|---------------|---------------|---------------|---------------|---------------|---------------|---------------|---------------|---------------|---------------|---------------|
| de 8 h à 20 h | de 20 h à 8 h | de 8 h à 20 h | de 20 h à 8 h | de 8 h à 20 h | de 20 h à 8 h | de 8 h à 20 h | de 20 h à 8 h | de 8 h à 20 h | de 20 h à 8 h | de 8 h à 20 h | de 20 h à 8 h | de 8 h à 20 h | de 20 h à 8 h |
| Interdit | Interdit | Autorisé | Autorisé | Interdit | Interdit | Autorisé | Autorisé | Interdit | Interdit | Autorisé | Autorisé | Interdit | Autorisé |

| Restriction | Secteur | Lundi | | Mardi | | Mercredi | | Jeudi | | Vendredi | | Samedi | | Dimanche | |
|-----------------------------|---------|---------------|---------------|---------------|---------------|---------------|---------------|---------------|---------------|---------------|---------------|---------------|---------------|---------------|---------------|
| | | de 8 h à 20 h | de 20 h à 8 h | de 8 h à 20 h | de 20 h à 8 h | de 8 h à 20 h | de 20 h à 8 h | de 8 h à 20 h | de 20 h à 8 h | de 8 h à 20 h | de 20 h à 8 h | de 8 h à 20 h | de 20 h à 8 h | de 8 h à 20 h | de 20 h à 8 h |
| 3.5 jours par semaine | 1 | Interdit | Interdit | Autorisé | Autorisé | Interdit | Interdit | Autorisé | Autorisé | Interdit | Interdit | Autorisé | Autorisé | Interdit | Autorisé |
| | 2 | Interdit | Autorisé | Interdit | Interdit | Autorisé | Autorisé | Interdit | Interdit | Autorisé | Autorisé | Interdit | Interdit | Autorisé | Autorisé |
| | 3 | Autorisé | Autorisé | Interdit | Autorisé | Interdit | Interdit | Autorisé | Autorisé | Interdit | Interdit | Autorisé | Autorisé | Interdit | Interdit |
| | 4 | Interdit | Interdit | Autorisé | Autorisé | Interdit | Autorisé | Interdit | Interdit | Autorisé | Autorisé | Interdit | Interdit | Autorisé | Autorisé |
| | 5 | Autorisé | Autorisé | Interdit | Interdit | Autorisé | Autorisé | Interdit | Autorisé | Interdit | Interdit | Autorisé | Autorisé | Interdit | Interdit |
| | 6 | Interdit | Interdit | Autorisé | Autorisé | Interdit | Interdit | Autorisé | Autorisé | Interdit | Autorisé | Interdit | Interdit | Autorisé | Autorisé |
| | 7 | Autorisé | Autorisé | Interdit | Interdit | Autorisé | Autorisé | Interdit | Interdit | Autorisé | Autorisé | Interdit | Autorisé | Interdit | Interdit |